

Innehåll

Här finner du utförlig information, instruktioner och skötselanvisningar till din nya bostad. Skötselanvisningen är ett komplement till den Bostadspärm som du erhöll vid kontraktsskrivning. Varje kapitel inleds med en allmän skötseltext och i vissa fall typ och kulör, som följs av leverantörernas egna produktblad. Typ och kulör på exempelvis kakel och tapeter beror på vilka inredningsval du har gjort och anges därför inte här. När du mottagit specifikationen av dina inredningsval, sätt in den i Bostadspärmen under fliken "Inredningsval".

1, Värme och sanitet	Radiatorer Kök och badrum Blandare, avstängning av vatten, varmvattenmätning
2, El	Elektricitet och jordfelsbrytare TV, telefon och dator Komfortvärme i badrum Brandvarnare Kodlås Motorvärmarruttag
3, Ventilation	Ventilation Spiskåpa/Spisfläkt
4, Vitvaror	Spishäll och ugn Kylskåp och frys Diskmaskin Mikrovågsugn Tvättmaskin och torktumlare
5, Golv, väggar, tak	Kakel och klinker Parkettgolv Tapeter och målade ytor Att sätta upp saker på väggen och i tak
6, Inredning	Köksinredning Badrumsinredning Dörrar och garderober Fönster och fönsterbänkar Lås, nycklar och posthantering
7, Yttre miljö	Fasaden Balkong och uteplats
8, Leverantörer	Leverantörsregister
9, Felanmälan	JM Kundservice
10, Övrigt	Övrigt

Vi hoppas att du kommer att trivas i din nya bostad.

Radiatorer

Uppvärmning

Huset har en central frånluftsvärmepump. Frånluften från lägenheterna passerar genom en värmeväxlare som är ansluten till en värmepump. I systemet tas alltså husets varma frånluft tillvara och används för att värma vatten till radiatorkretsen och tappvarmvatten. Härifrån leds uppvärmt vatten ut till respektive lägenhet och husets radiatorkrets.

När den återvunna värmen inte räcker till kompletteras systemet med fjärrvärme.

Temperaturen på vattnet som leds fram till radiatorerna beror på temperaturen utomhus och systemet är inställt på att ge en temperatur på cirka 21° C.

Radiatorerna har även en termostatventil som känner av rummets temperatur. Det är viktigt att den inte täcks över, så att känselkroppen kan känna av rätt temperatur. När temperaturen i rummet nått upp till den förinställda temperaturen stänger termostaten tillförseln av varmt radiatorvatten. När detta inträffar blir radiatorn varm upptill och kall nedtill, för att sedan övergå till helt kall, vilket är fullt normalt.

Filter

Bakom radiatorerna i sov- och vardagsrum finns ett luftfilter där uteluften renas. Skötselinstruktionerna för filtret finns i kap 3 "Ventilation".

Kalla radiatorer

Är radiatorn kall, trots att termostatventilen är öppen och rummet fortfarande känns kallt, kan det bero på luft i systemet. Vid uppvärmning av kallt vatten frigörs syre. Ibland måste man därför tömma radiatorerna på överflödigt luft så att inte vattencirkulationen i systemet hindras. Det kallas att man luftar radiatorerna.

Luftning bör ske i samråd med föreningens fastighetsskötare så att denne kan svara för påfyllning av vatten i värmesystemet. När vatten fylls på tillförs återigen en mängd syresatt vatten, vilket i sin tur innebär att det efter ett tag är dags för en luftning igen. Om alla boende i ett flerbostadshus luftar sina radiatorer på samma gång kommer mängden vatten i systemet att minska kraftigt. Vattentrycket (främst i de översta lägenheterna) kan då sjunka ordentligt med kalla radiatorer och störande brusljud som följd.

Under garantitiden gör du i första hand en felanmälan till JM Kundservice om du misstänker att det är luft i en radiator eller annat fel uppstår. Efter garantitidens utgång kontaktar du din styrelse direkt.

DRIFT- OCH SKÖTSELINSTRUKTIONER

KORADO KOMPAKTRADIATORER OCH KONVEKTORER

Funktion

Radiatorerna är utformade för att värma rumsluften till önskad rumstemperatur. Radiatorn är konstruerad dels av vattenkanaler av stål, genom vilka värmeledningsvattnet cirkulerar, dels av konvektionsplåtar där luften cirkulerar. Temperaturen på vattnet fram till radiatorn (tillopp) anpassas oftast automatiskt till rådande utetemperatur med hjälp av en reglercentral och en reglerventil. Värmeledningsvattnet genom radiatorn är också oftast reglerat med någon form av temperaturstyrd ventil s k termostatventil. Ventilen är alltid monterad på radiatorns tilloppsledning och har till uppgift att öppna och stänga för värmeledningsvattnet beroende på värmebehovet i rummet.

Radiatorn kan därför variera i temperatur från rum till rum allt efter det enskilda rummets värmebehov.

Ljudproblem

Ljudproblem i en värmeanläggning beror oftast på för höga pumptryck. Därför bör man i samband med ljudproblem först kontrollera och eventuellt åtgärda detta.

Termostatventilen

Oftast är radiatorn försedd med radiatorkoppel, termostatventil, handratt eller termostat samt fördelare. Termostaten reglerar radiatorn så att den avger önskad värme. Termostaten stänger för värmeledningsvattnet när inställd temperatur råder i rummet. När rumstemperaturen sjunker, öppnar termostaten åter för det varma vattnet så att radiatorn kan värma rumsluften. Termostaten känner av temperaturen just där den sitter. Det är därför av största vikt att den placeras så att den kan känna den relevanta rumstemperaturen i rummet. Döljs termostaten bakom en skärm eller tung gardin känner den säkerligen en felaktig temperatur som inte råder i rummet i övrigt.

Försvåra inte luftcirkulationen runt termostaten genom att möblera eller hänga täta gardiner framför.

Fördelare

Fördelaren ansluter tillopps- och returledningar till radiatorn och har avstängningsventil för dessa kretsar. Detta är praktiskt om radiatorn ska demonteras i samband med tapetsering eller ommålning. Demontera täckmuttern på fördelaren, skruva in avstängningskäglan försiktigt till stopp. Radiatorn kan nu tömmas på vatten och lyftas av från konsolerna.

Bottenplugg

Radiatorn är i sitt ena nedre hörn försedd med bottenplugg eller avtappningskran. Bottenpluggen ska normalt inte röras. Om radiatorn är försedd med avtappningskran kan denna användas i samband med att radiatorn ska demonteras. Stäng radiatorns tillopps- och returledning och montera en slang över avtappningens pip. Dra slangen till lämpligt

avtappningsställe och öppna avtappningskranen med en luftningsnyckel. Öppna även avluftningsventilen så att vattnet fortare rinner ur radiatorn.

Avluftning

När anläggningen tas i drift ska all luft avlägsnas ur värmeledningen. Det kan även senare finnas ytterligare luft i anläggningen vilket försämrar eller hindrar vattencirkulationen. Detta kan höras som ett bubblande ljud i radiatorn. Luften samlas oftast i anläggningens högsta punkter. På varje radiator sitter därför en avluftningsventil placerad i något av de övre hörnen. Vid avluftning öppnas ventilen försiktigt. Sätt ett uppsamlingskärl under avluftningsventilens pip och öppna försiktigt ventilen med en luftskruvsnyckel eller skruvmejsel. Den luft som finns i radiatorn strömmar ut och till slut kommer enbart vatten. Stäng då ventilen. Livslängden på värmeanläggningen är starkt beroende av att ingen syresättning av värmeledningsvattnet förekommer. Om trycket sjunker under drift och påfyllning sker ofta, skall systemet snarast kontrolleras av fackman.

Vädring

Vädra snabbt men effektivt. Tvärdrag i fem till tio minuter är bästa tekniken för effektiv vädring med lägsta energiförlust.

Rengöring

Radiatorn ska hållas ren för bästa funktion. Rengöring ska utföras på ytor så att luften fritt kan röra sig i och omkring radiatorn. Damm och smuts kan samlas bakom radiatorn och dess konvektionsplåtar. Gör rent med hjälp av dammsugare och en smal bortse. Radiatorns lack har ett mycket gott motstånd mot slag och stötar. För rengöring används mjuk borste och dammsugare. **Vid rengöring får inga typer av lösningsmedel användas.**

Kök och badrum

Toalettstol och handfat

Toalettstol och handfat måste rengöras regelbundet. Använd toalettborste och rengöringsmedel när du rengör toalettstolen. För handfatet används en mjuk borste, t ex en diskborste. Tänk på att starkare rengöringsmedel ofta är skadliga för miljön och polerande medel förstör ytskiktet på porslinet. Tänk på att endast toalettpapper skall spolas ner i wc-stolen, eftersom det löser upp sig vid kontakt med vatten. Om du spolar ner exempelvis pappershanddukar kan det blir stopp i systemet och vattnet i vattenlåset kan sugas ur. Porslinet i handfat och wc-stol tål inte alltför höga temperaturer. Att tömma vatten varmare än 60°C i en wc-stol kan orsaka sprickor i porslinet.

Avlopp och vattenlås

Avloppsrören i kök och badrum har ett vattenlås för att förhindra dålig lukt från avloppet. Vattenlås och golvbrunn rengörs regelbundet enligt leverantörens instruktioner. Var noga med att sätta tillbaka golvbrunnsinsatsen enligt anvisningarna. Om vattenlåsen torkar ut (t.ex. när du är bortrest) kan dålig lukt uppstå. Spola då rikligt med vatten i golvbrunn, wc, handfat och köksvask. Om lukten inte försvinner efter några timmar så kan det vara något fel i systemet. Under garantitiden kontakter du då JMs Kundservice, efter garantitidens utgång kontakter du din styrelse direkt.

Häll inte stekfett i köksvasken eftersom avloppsrören då sätts igen. Stekfettet torkas upp med exempelvis hushållspapper och kastas i soporna.

Mer utförliga skötselinstruktioner för ditt kök och badrum finner du i leverantörernas anvisningar.

Under garantitiden gör du i första hand en felanmälan till JM Kundservice om du misstänker att det är fel i ditt kök eller badrum. Efter garantitidens utgång tar du kontakt med din styrelse direkt.

Drift- och Skötselanvisning

Purus Golvbrunnar - allmän



Till bostadsinnehavaren

Denna bostad är utrustad med Purus golvbrunn från Purus AB. Purus egna golvbrunnssilar är märkta med namnet PURUS. Alla Purus golvbrunnar av plast, gjutjärn och rostfritt stål har en urtagbar vattenlåsinsats som gör det enkelt att hålla rent.

Purus följer branschens regler för säker vatteninstallation.

Våra golvbrunnar är typgodkända enligt europanormen för golvbrunnar, SS-EN 1253.

Typogodkännandet gäller både för installation med klinker och plastmatta.



Drift- och Skötselanvisning för Purus golvbrunnar

PURUS

Plastmatta

Kontrollera att mattanslutningen är korrekt utförd. Lyft bort silen och ta tag i klämringen med fingrarna. Går det att lyfta klämringen är något fel. Kontrollera då att fjädern fungerar ordentligt och att klämringen blir nedtryckt i botten av sätet med texten uppåt.

Normalskötsel - allmän

Golvbrunnen bör rengöras regelbundet för att fungera på bästa sätt. Intervallet beror på hur ofta brunnen används och på vattnets smutshalt. Purus golvbrunnar är självrensande. Vid uttorkning kan beläggning uppstå i vattenlåsinsatsen. Gör rent med bakteriedödande medel (t.ex. maskindiskmedel) och skölj ordentligt efteråt. Bakteriedödande medel fungerar även förebyggande mot beläggningar och odörer. Undvik att repa ytan.

Tips: För bättre hygien – spola fem sekunder med kallt vatten i brunnen efter dusch.

Demontering

- Ta bort golvbrunnssil
- Rengör ev. silkorg
- Lyft upp vattenlås med lyftbygeln och rengör vattenlåset (vattenlås Tyr och Ran i plast och Center i rostfritt stål är delbart för att underlätta rengöring)

Återmontering

- Sätt tillbaka vattenlåset, smörj in o-ring med tvållösning för enklare montage
- Se till att vattenlåset sitter i sitt bottenläge –fyll på vatten i låset
- Montera ev. silkorg och golvbrunnssil

PURUS golvbrunnar kan kompletteras med luktspärr/bakvattenlås NOOD, RSK nr: 713 84 48, 713 84 33.

Golvbrunnar Plast

Alla Purus plastbrunnar har urtagbara vattenlåsinsatser. Fäll upp bygeln och drag upp insatsen. Eventuell kärvhet beror på hur länge insatsen har suttit orörd. När insatsen är urtagen kan hela brunnen göras ren. Dela insatsen genom att dra isär över- och underdel. Rengör delarna och sätt ihop insatsen igen. När insatsen sätts tillbaka är det viktigt att tätningsringen verkligen sitter i sitt spår. Avloppsluft kan annars tränga upp genom springan. Fukta tätningsringen med tvållösning så går montaget lättare.

Golvbrunnar Gjutjärn

Alla Purus gjutjärnsbrunnar är belagda invändigt för att undvika korrosion. För gjutna brunnar med urtagbar vattenlåsinsats gäller samma instruktion som för plastbrunnar.

Golvbrunnar Special

Purus specialbrunnar har i allmänhet ingen renspropp. För att komma åt för rengöring måste insatsen demonteras. Var försiktig vid demontering och återmontering så att inte delarna skadas.

Drift- och Skötselanvisning för Purus golvbrunnar

Golvbrunnar Rostfritt stål

Normalskötsel - Rostfria golvbrunnar

Strö något torrt pulverformigt rengöringsmedel, t.ex. diskpulver eller milt skurpulver på ytan. Gnid pulvret lätt mot stålytan med en fuktad putsduk eller svamp. Avlägsna rengöringsmedlet noggrant med kallt vatten, torrtorka stålytan med en torr mjuk putsduk. I de fall missfärgningar uppkommer efter torkningar är detta indikation på att ytan inte har blivit ren, varför behandling måste upprepas. Vid kraftigt nedsmutsad yta kan flera behandlingar erfordras.

Anm. Ytan bör ej sköljas med varmt vatten då missfärgningar på grund av indunstning då lätt uppkommer. **Låt ej den rostfria ytan självtorka.**

Avlägsnandet av kalkbeläggningar

Kalkbeläggningar som uppkommer genom vattnets indunstning på materialytan kan avlägsnas med någon av följande lösningar.

- Ättiksprit (den i handeln förkommande)
- 10 % ättiksprit
- Utspädd salpetersyra (en del HNO₃ tillsättes 4 delar vatten)

Anm. Vid behandling med salpetersyra bör god ventilation ombesörjas. För övrigt gäller samma föreskrifter som för handhavandet av starka syror. Efter behandlingen med någon av ovanstående lösningar sköljs ytan noggrant med kallt vatten varefter torrtorkning med mjuk putsduk görs. Använd skyddshandskar.

Avlägsnandet av rostbeläggningar

Rostbeläggningar som ej har stått kvar längre tid på den rostfria ytan, kan normalt avlägsnas genom användandet av ett milt skurpulver. Det torra skurpulvret gnides lätt mot stålytan med en fuktad putsduk varefter sköljning med kallt vatten och torrtorkning med mjuk putsduk görs.

Har rostbeläggningar tillåtit att under en längre tid intorka på det rostfria materialet inträffar vanligen en viss inbränning av korrosionsprodukterna i den rostfria ytan och resulterar i kvarstående missfärgningar efter det att rosten avlägsnats enligt ovan.

I sådana fall rekommenderas alternativt borstning med torra nylonfiberborstar eller avrostning med utspädd salpetersyra HNO₃, utspädd med 4 delar vatten. Sköljning och torkning enligt ovan.



Purus golvbrunnar är typgodkända enligt europanormen för golvbrunnar, SS-EN 1253. Får installeras i alla typer av våtrum.



Purus är certifierad enligt ISO 9001.

Vår ständiga produktutveckling kan medföra ändringar i utförande, design och konstruktion, vilket vi förbehåller oss rätten till.



PURUS AB
info@purus.se
www.purus.se

PURUS

Blandare, avstängning av vatten och varmvattenmätning

I bostadens badrum och kök finns blandare där varm- och kallvatten blandas i en kran. Vattentrycket i blandarna är begränsat till maximalt 12 liter per minut för att undvika onödig vattenåtgång. I ett flerbostadshus kan det ibland bli långa ledningsdragningar, varför det kan dröja en stund innan vattnet uppnår önskad temperatur. Av säkerhetsskäl har varmvattnet en inställd maxtemperatur.

Rengöring

Förkromade ytor rengörs regelbundet och lättast med flytande rengöringsmedel eller tvällösning. Kalkfläckar kan avlägsnas med utspädd hushållsättika som torkas bort med en fuktig trasa. För att undvika repor på förkromade ytor, använd aldrig skurmedel, stålull eller rengöringsmedel med polerfunktion. Undvik även sura och alkoholhaltiga rengöringsmedel.

Skvallerrör

Från schakten läggs ett "skvallerrör" ut i badrum eller wc. Syftet med röret är att man snabbt kan upptäcka eventuellt läckage i schakten och förhindra omfattande och dyra saneringsarbeten efter läckage. Om det kommer vatten ur skvallerröret måste vattnet i fastigheten omedelbart stängas av.

Avstängning av vatten

Om bostaden råkar ut för ett vattenläckage ska du omgående stänga av vattnet! Detsamma gäller när arbete utförs på blandare eller andra vattenanslutningar. Huvudavstängningsventiler för hela trapphuset finns på varm- och kallvattenrören i trapphuset.

Under garantitiden gör du i första hand en felanmälan till JM Kundservice om du misstänker att det är fel på en blandare eller råkar ut för läckage. Efter garantitidens utgång kontaktar du din styrelse direkt.

Individuell varmvattenmätning

I varje lägenhet är en varmvattenmätare monterad i rörschakt. Vattenförbrukningen kan läsas av direkt på dess räkneverk. Vattenmätarna är dessutom utrustade för trådlös avläsning till ett i fastigheten uppbyggt mätvärdesinsamlingssystem. Det avlästa mätvärdet blir till underlag för utdebitering av varje lägenhets varmvatten-förbrukning och kostnad. Kostnaden kommer att påföras och redovisas på medlemsavierna. Mätningen startar från det att man har flyttat in i sin lägenhet.

Debitering sker kvartalsvis i efterskott, ex förbrukning för juli, augusti och september månad betalas i en klumpsumma på månadsavin för januari. Vänligen observera att hela kvartalskostnaden hamnar på första månadsavin för respektive kvartal.

Vid ägarbyte av lägenhet skickar den ekonomiska förvaltaren ut en separat faktura i efterskott till den avflyttade bostadsrättshavaren på dennes nya adress. Den tillträdande bostadsrättshavaren ärver inte tidigare förbrukning.

Round



Round T
Objektblandare
från Tapwell

Drift & Underhåll
Operation & Maintenance
Drift & Vedlikehold
Käyttö- ja hoito-ohje

Denna produkt är anpassad till Branschregler Saker Vatteninstallation. Tapwell garanterar produktens funktion om branschreglerna och produktens monteringsanvisning följs.

Tapwell AB
Renstiernas gata 31
SE-116 31 Stockholm
Sweden

Phone +46 8 652 38 00
Fax +46 8 651 38 01
info@roundt.se
www.roundt.se



Svenska

Frysrisk

Blandare som är monterade i ouppvärmda utrymmen eller i fastighet (t.ex. fritidshus) där frysrisk föreligger ska, efter det att ledningssystemet stängts av och urtappats, öppnas och tömmas på vatten.

Underhåll

Rengöring av blandarens ytbehandling ska göras med mjuk trasa och ljummet vatten, eventuellt med tvållösning. Ytan ska inte utsättas för basiska, sura, kalklösende eller slipande rengöringsmedel. Strålsamlare, duschsilar, keramiska packningar, termostater m.m. skall regelbundet kalkas av genom att läggas i ättiksbad ca 2 tim. Skölj därefter i rent vatten.

English

Freeze damage risks

When device is kept in an unheated property e.g. holiday home – turn water off and drain the pipes as well as the mixer. Open the mixer to make sure it is empty of water.

Cleaning

For cleaning surfaces with a chrome or stainless steel finish, use neutral or slightly alkaline liquid detergent and a soft cloth. Suitable detergents include soap solutions and washing-up liquid. Do not use organic solvents, alcohol-based detergents or corrosive or abrasive detergents. Aerator, showerhead, ceramic cartridges, thermostat etc. shall be decalcified on a regular basis in vinegar for two hours and then cleaned with water.

Norsk

Frostrisiko

Armaturer som monteres i ikke oppvarmede rom (f.eks. fritidshus) der risiko for frost er tilstede skal-, etter at rørsystemet er tømt, åpnes og tømmes for vann.

Vedlikehold

Rengjøring av armaturets overflate skal gjøres med en myk klut og lunkent vann, evt. med såpe. Overflaten skal ikke utsettes for basiske, sure eller slipende rengjøringsmidler. Perlatorer, dusjsiler, keramiske pakninger, termostater mm. skal jevnlig avkalkes ved å legges i eddiksbad i ca. 2 timer. Skyll etterpå i rent vann.

Suomeksi

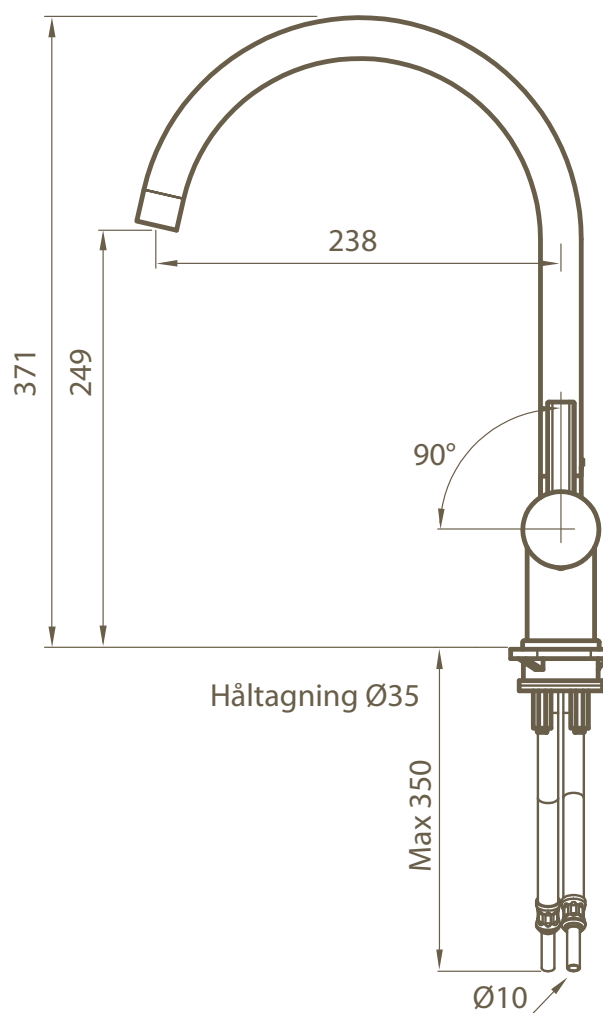
Jäätymisvaara

Lämmittämättömiin kohteisiin (kesäasunnot yms) asennettuihin hanoihin liittyy jäätymisriski. Vesijärjestelmän sulkemisen jälkeen tulee hanat irroittaa putkistosta ja tyhjentää huolellisesti vedestä.

Puhtaanapito

Puhdista hanan ulkopinta pehmeällä pyyhkeellä, haalealla vedellä ja tarvittaessa miedolla saippualliuoksella. Hanaa ei tule puhdistaa emäksisillä, happamilla, kalkkia irrottavilla eikä hiovilla puhdistusaineilla. Poresuuttimille, suihkusiivilöille, keraamisille tiivisteille ja termostaateille tulee säännöllisesti suorittaa kalkinpoisto liuottamalla osia noin 2 tuntia etikkaliuoksessa ja huuhdella ne sen jälkeen huolellisesti puhtaalla vedellä.

Drift & Underhåll
Operation & Maintenance
Drift & Vedlikehold
Käyttö- ja hoito-ohje



RT 184

Köksblandare med diskmaskinsavstängning

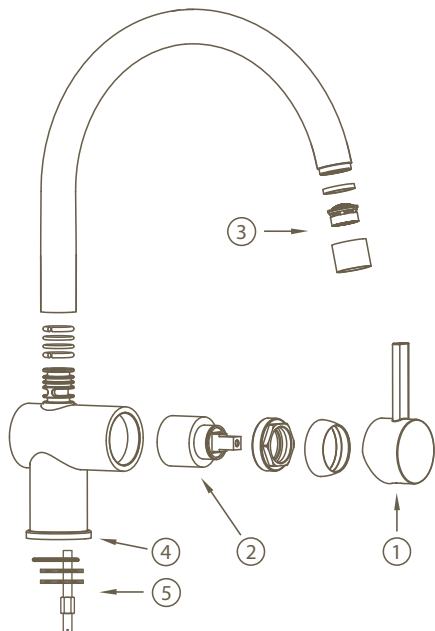
RSK nr 8309058

Perlator: ZAER24-8

Keramisk packning: XA91245

Sprängskiss Explosion drawing Sprengskisse Mittakuva

A



Svenska

1. Komplet flödesvred
2. Keramisk insats
3. Komplet perlator
4. Bricka
5. Komplet monteringsatts

English

1. Complete handle
2. Cartridge
3. Complete aerator
4. Base
5. Complete mounting kit

Norsk

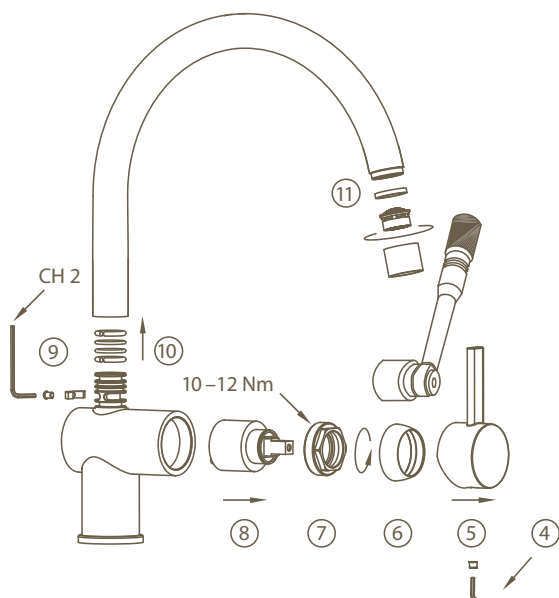
1. Komplet håndtak
2. Keramisk innmat
3. Komplet perlator
4. Sokkelbrikke
5. Komplet monteringssett

Suomeksi

1. Veden ja lampötilan säätövipu
2. Keraaminen kasetti
3. Pore
4. Asennuslevy
5. Asennussarja

Felsökning Trouble shooting Feilsøking Vianetsintä

B



Svenska

- Läckage ur pip [Bild B](#)
Stäng av vattnet fram till blandaren.
Utför enligt 4–8. Byt keramisk insats 8.
Smörj med armaturfett runt o-ring vid behov.
Läckage vid pipinfästning [Bild B](#)
Utför enligt 9–10. Byt o-ringar, smörj med armaturfett.
Läckage vid diskavstängning [Bild A](#)
Utför enligt 1–3. Byt keramisk insats 3.
Dåligt tryck [Bild B](#)
Ta loss och rengör perlator 11.

English

- Leakage from spout [Picture B](#)
Shut off the incoming water. Replace the entire ceramic cartridge 4–8.
Grease its O-ring if so required.
Leak at spout connection [Picture B](#)
Execute step 9–10. Replace the O-rings.
Lubricate with grease.
Leakage from dishwasher connection [Picture A](#)
Execute step 1–3. Replace cartridge 3.
Poor flow [Picture B](#)
Unscrew and clean the aerator 11.

Norsk

- Lekkasje ut av tut [Bilde B](#)
Steng vanntilførselen. Utfør ihht. 4–8.
Bytt keramisk pakning 8. Smør med armaturfett rundt O-ring ved behov.
Lekkasje rundt feste til tut [Bilde B](#).
Utfør ihht. 9–10. Bytt O-ringer, smør med armaturfett.
Lekkasje ved oppvaskmaskinstenging [Bilde A](#).
Utfør ihht. 1–3. Bytt keramisk innsats 3.
Dårlig trykk [Bilde B](#).
Ta ut og rengjør perlator 11.

Suomeksi

- Vuotoa juoksuputkesta [Kuva B](#)
Sulje hanan tulovedet. Toimi ohjeen kohtien 4–8 järjestyksessä. Vaihda keraaminen säätökasetti 8. Voitele o-rengas hanarasvalla tarvittaessa.
Vuotoa juoksuputken liitoksesta [Kuva B](#)
Toimi kohtien 9–10 mukaisesti. Vaihda o-renkaat ja voitele ne hanarasvalla.
Vuotoa pesukoneliitännästä [Kuva A](#)
Toimi kohtie 1–3 mukaisesti. Vaihda keraaminen käyttöventtiili 3.
Heikko vedenpaine [Kuva B](#)
Irröita ja puhdista poresuutin 11.

Round



Round T
Objektblandare
från Tapwell

Drift & Underhåll
Operation & Maintenance
Drift & Vedlikehold
Käyttö- ja hoito-ohje

Denna produkt är anpassad till Branschregler Saker Vatteninstallation. Tapwell garanterar produktens funktion om branschreglerna och produktens monteringsanvisning följs.

Tapwell AB
Renstiernas gata 31
SE-116 31 Stockholm
Sweden

Phone +46 8 652 38 00
Fax +46 8 651 38 01
info@roundt.se
www.roundt.se



Svenska

Frysrisk

Blandare som är monterade i ouppvärmda utrymmen eller i fastighet (t.ex. fritidshus) där frysrisk föreligger ska, efter det att ledningssystemet stängts av och urtappats, öppnas och tömmas på vatten.

Underhåll

Rengöring av blandarens ytbehandling ska göras med mjuk trasa och ljummet vatten, eventuellt med tvållösning. Ytan ska inte utsättas för basiska, sura, kalklösande eller slipande rengöringsmedel. Strålsamlare, duschsilar, keramiska packningar, termostater m.m. skall regelbundet kalkas av genom att läggas i ättiksbad ca 2 tim. Skölj därefter i rent vatten.

English

Freeze damage risks

When device is kept in an unheated property e.g. holiday home – turn water off and drain the pipes as well as the mixer. Open the mixer to make sure it is empty of water.

Cleaning

For cleaning surfaces with a chrome or stainless steel finish, use neutral or slightly alkaline liquid detergent and a soft cloth. Suitable detergents include soap solutions and washing-up liquid. Do not use organic solvents, alcohol-based detergents or corrosive or abrasive detergents. Aerator, showerhead, ceramic cartridges, thermostat etc. shall be decalcified on a regular basis in vinegar for two hours and then cleaned with water.

Norsk

Frostrisiko

Armaturer som monteres i ikke oppvarmede rom (f.eks. fritidshus) der risiko for frost er tilstede skal-, etter at rørsystemet er tømt, åpnes og tømmes for vann.

Vedlikehold

Rengjøring av armaturets overflate skal gjøres med en myk klut og lunkent vann, evt. med såpe. Overflaten skal ikke utsettes for basiske, sure eller slipende rengjøringsmidler. Perlatorer, dusjsiler, keramiske pakninger, termostater mm. skal jevnlig avkalkes ved å legges i eddiksbad i ca. 2 timer. Skyll etterpå i rent vann.

Suomeksi

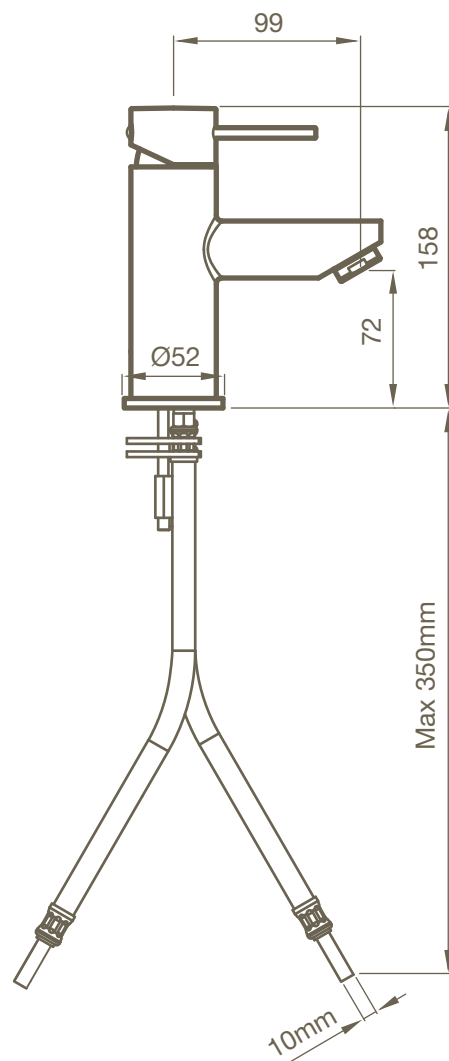
Jäätymisvaara

Lämmittämättömiin kohteisiin (kesäasunnot yms) asennettuihin hanoihin liittyy jäätymisriski. Vesijärjestelmän sulkemisen jälkeen tulee hanat irroittaa putkistosta ja tyhjentää huolellisesti vedestä.

Puhtaanapito

Puhdista hanan ulkopinta pehmeällä pyyhkeellä, haalealla vedellä ja tarvittaessa miedolla saippualliuoksella. Hanaa ei tule puhdistaa emäksisillä, happamilla, kalkkia irrottavilla eikä hiovilla puhdistusaineilla. Poresuuttimille, suihkusiivilöille, keraamisille tiivisteille ja termostaateille tulee säännöllisesti suorittaa kalkinpoisto liuottamalla osia noin 2 tuntia etikkaliuoksessa ja huuhdella ne sen jälkeen huolellisesti puhtaalla vedellä.

Drift & Underhåll
Operation & Maintenance
Drift & Vedlikehold
Käyttö- ja hoito-ohje



RT071

Tvättställsblandare

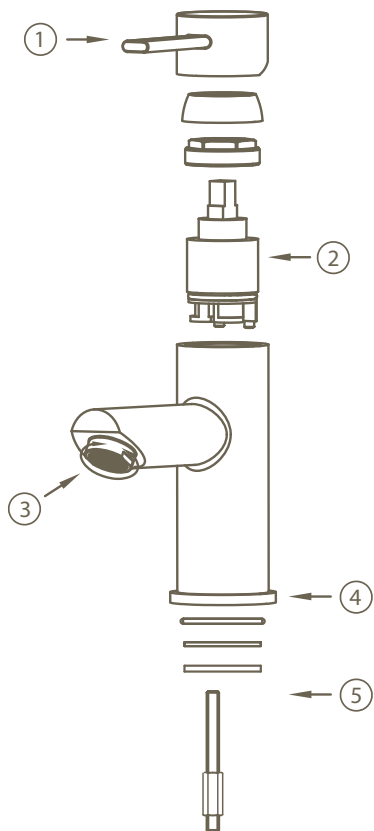
RSK nr 8327329

Perlator: ZAER002

Keramisk packning: XA91103

Sprängskiss Explosion drawing Sprengskisse Mittakuva

A



Svenska

1. Komplet flödesvred
2. Keramisk insats
3. Komplet perlator
4. Bricka
5. Komplet monteringsatts

English

1. Complete handle
2. Cartridge
3. Complete aerator
4. Base
5. Complete mounting kit

Norsk

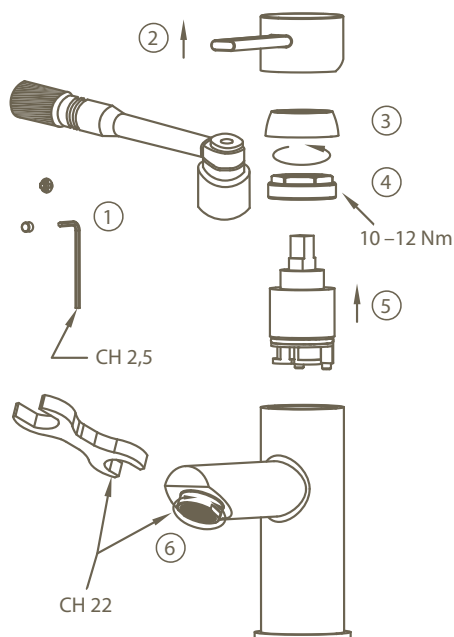
1. Komplet håndtak
2. Keramisk innmat
3. Komplet perlator
4. Sokkelbrikke
5. Komplet monteringssett

Suomeksi

1. Veden ja lampötilan säätövipu
2. Keraaminen kasetti
3. Pore
4. Asennuslevy
5. Asennussarja

Felsökning Trouble shooting Feilsøking Vianetsintä

B



Svenska

Läckage ur pip Bild B
Stäng av vattnet fram till blandaren.
Byt keramisk insats 5 enligt 1–5.
Smörj med armaturfett runt o-ring
vid behov.
Dåligt tryck Bild B
Ta loss och rengör perlator 6.

English

Leakage from spout Picture B
Shut off the incoming water.
Replace
the entire cartridge 5 in order 1–5.
Grease its O-ring if so required.
Poor flow Picture B
Unscrew and clean aerator 6.

Norsk

Lekkasje ut av tut Bilde B.
Steng vanntilførselen. Bytt keramisk
pakning 5 ihht. 1–5. Smør med
armaturfett rundt O-ring ved behov.
Lekkasje rundt feste til tut Bilde B.
Ta ut og rengjør perlator 6.

Suomeksi

Vuotoa juoksuputkesta Kuva B
Sulje hanan tulovedet. Vaihda keraa-
minen säätökasetti 5 ohjeen kohtien
1–5 mukaisesti. Voitele o-renkaat
tarvittaessa hanarasvalla.
Heikko vedenpaine Kuva B
Irroita ja puhdista poresuutin 6.

Round



Round T
Objektblandare
från Tapwell

Drift & Underhåll
Operation & Maintenance
Drift & Vedlikehold
Käyttö- ja hoito-ohje

Denna produkt är anpassad till Branschregler Saker Vatteninstallation. Tapwell garanterar produktens funktion om branschreglerna och produktens monteringsanvisning följs.

Tapwell AB
Renstiernas gata 31
SE-116 31 Stockholm
Sweden

Phone +46 8 652 38 00
Fax +46 8 651 38 01
info@roundt.se
www.roundt.se



Svenska

Frysrisk

Blandare som är monterade i ouppvärmda utrymmen eller i fastighet (t.ex. fritidshus) där frysrisk föreligger ska, efter det att ledningssystemet stängts av och urtappats, öppnas och tömmas på vatten.

Underhåll

Rengöring av blandarens ytbehandling ska göras med mjuk trasa och ljummet vatten, eventuellt med tvållösning. Ytan ska inte utsättas för basiska, sura, kalklösende eller slipande rengöringsmedel. Strålsamlare, duschsilar, keramiska packningar, termostater m.m. skall regelbundet kalkas av genom att läggas i ättiksbad ca 2 tim. Skölj därefter i rent vatten.

English

Freeze damage risks

When device is kept in an unheated property e.g. holiday home – turn water off and drain the pipes as well as the mixer. Open the mixer to make sure it is empty of water.

Cleaning

For cleaning surfaces with a chrome or stainless steel finish, use neutral or slightly alkaline liquid detergent and a soft cloth. Suitable detergents include soap solutions and washing-up liquid. Do not use organic solvents, alcohol-based detergents or corrosive or abrasive detergents. Aerator, showerhead, ceramic cartridges, thermostat etc. shall be decalcified on a regular basis in vinegar for two hours and then cleaned with water.

Norsk

Frostrisiko

Armaturer som monteres i ikke oppvarmede rom (f.eks. fritidshus) der risiko for frost er tilstede skal-, etter at rørsystemet er tømt, åpnes og tømmes for vann.

Vedlikehold

Rengjøring av armaturets overflate skal gjøres med en myk klut og lunkent vann, evt. med såpe. Overflaten skal ikke utsettes for basiske, sure eller slipende rengjøringsmidler. Perlatorer, dusjsiler, keramiske pakninger, termostater mm. skal jevnlig avkalkes ved å legges i eddiksbad i ca. 2 timer. Skyll etterpå i rent vann.

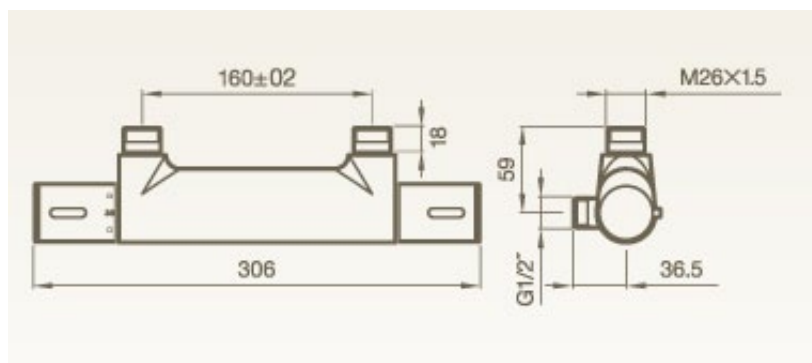
Suomeksi

Jäätymisvaara

Lämmittämättömiin kohteisiin (kesäasunnot yms) asennettuihin hanoihin liittyy jäätymisriski. Vesijärjestelmän sulkemisen jälkeen tulee hanat irroittaa putkistosta ja tyhjentää huolellisesti vedestä.

Puhtaanapito

Puhdista hanan ulkopinta pehmeällä pyyhkeellä, haalealla vedellä ja tarvittaessa miedolla saippualliuoksella. Hanaa ei tule puhdistaa emäksisillä, happamilla, kalkkia irrottavilla eikä hiovilla puhdistusaineilla. Poresuuttimille, suihkusiivilöille, keraamisille tiivisteille ja termostaateille tulee säännöllisesti suorittaa kalkinpoisto liuottamalla osia noin 2 tuntia etikkaliuoksessa ja huuhdella ne sen jälkeen huolellisesti puhtaalla vedellä.



RT 168

Termostatblandare

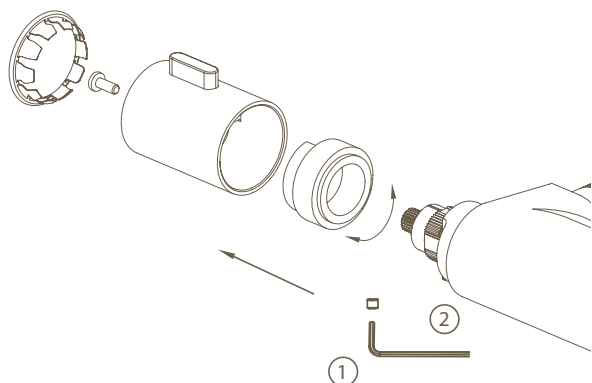
RSK nr 8343278

Termostatinnsats: 9417591

Insats vred: XVIT001

Felsökning Trouble shooting Feilsøking Vianetsintä

C



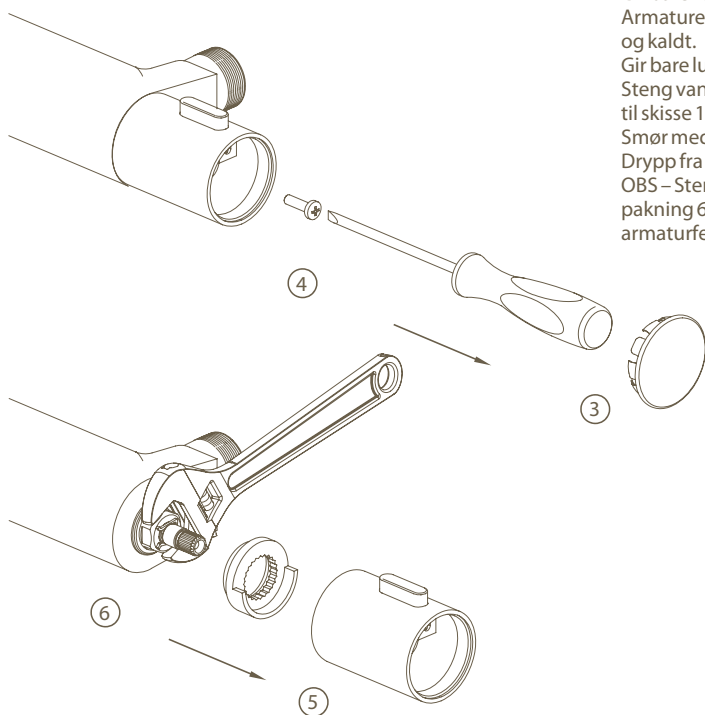
Svenska

Ger endast kallt eller varmt vatten
Blandaren är felkopplad kontrollera att
varmvatten är kopplat till vänster och
kallvatten till höger sett framifrån.
Ger endast ljummet vatten [_Bild C](#)
OBS – Stäng av inkommande vatten.
Byt termostat 2 enligt skiss 1–2 med
insexnyckel 3 mm. Smörj vid behov med
armaturfett.
Dropp vid piputlopp eller dusch [_Bild D](#)
OBS – Stäng av inkommande vatten.
Byt keramisk packning 6 enligt skiss 3–6.
Smörj vid behov med armaturfett.

English

The mixer only emits cold or hot water
The mixer is incorrectly connected. First
turn off the incoming water. Hot water
should be connected on the left-hand side
and the cold on the right when facing the
mixer.
The mixer only emits lukewarmly water
[_Picture C](#)
First turn off the incoming water. Replace
thermostatic 2 in order 1–2 with Allen key
3 mm. Lubricate with grease if needed.
The bath spout/shower outlet leaks
when the mixer is closed [_Picture D](#)
First turn off the incoming water. Replace
ceramic cartridge 6 in order 3–6. Lubricate
with grease if needed.

D



Norsk

Gir bare kaldt eller varmt vann
Armaturet er feilkoblet. Bytt om varmt
og kaldt.
Gir bare lunkent vann [_Bilde C](#)
Steng vanntilførsel. Bytt termostat iht.
til skisse 1–2 umbrakonøkkel 3 mm.
Smør med armaturfett ved behov.
Drypp fra tut eller dusj [_Bilde D](#)
OBS – Steng vanntilførsel. Bytt keramisk
pakning 6 iht skisse 3–6. Smør med
armaturfett ved behov.

Suomeksi

Hanasta tulee vain kylmää tai
lämmintä vettä
Hana on virheellisesti liitetty tulovesijoh -
toihin. Lämmin vesi kytketään edestäpäin
katsottuna vasempaan ja kylmä vesi oikeaan
liittimeen.
Hanasta tulee vain haaleaa vettä [_Kuva C](#)
HUOM. – Sulje tulovedet. Vaihda termosta -
atti 2 ohjeen kohtien 1–2 mukaisesti 3 mm
kuusiokoloavaimella. Voitele tarvittaessa
hanarasvalla.
Vuotoa juoksuputkesta tai suihkusiivilästä
[_Kuva D](#)
HUOM. – Sulje tulovedet. Vaihda keraaminen
käyttöventtiili 6 piirroksen kohtien 3–6 mukai -
sesti. Voitele tarvittaessa hanarasvalla.

Round



Round T
Objektblandare
från Tapwell

Drift & Underhåll
Operation & Maintenance
Drift & Vedlikehold
Käyttö- ja hoito-ohje

Denna produkt är anpassad till Branschregler Saker Vatteninstallation. Tapwell garanterar produktens funktion om branschreglerna och produktens monteringsanvisning följs.

Tapwell AB
Renstiernas gata 31
SE-116 31 Stockholm
Sweden

Phone +46 8 652 38 00
Fax +46 8 651 38 01
info@roundt.se
www.roundt.se



Svenska

Frysrisk

Blandare som är monterade i ouppvärmda utrymmen eller i fastighet (t.ex. fritidshus) där frysrisk föreligger ska, efter det att ledningssystemet stängts av och urtappats, öppnas och tömmas på vatten.

Underhåll

Rengöring av blandarens ytbehandling ska göras med mjuk trasa och ljummet vatten, eventuellt med tvållösning. Ytan ska inte utsättas för basiska, sura, kalklösande eller slipande rengöringsmedel. Strålsamlare, duschsilar, keramiska packningar, termostater m.m. skall regelbundet kalkas av genom att läggas i ättiksbad ca 2 tim. Skölj därefter i rent vatten.

English

Freeze damage risks

When device is kept in an unheated property e.g. holiday home – turn water off and drain the pipes as well as the mixer. Open the mixer to make sure it is empty of water.

Cleaning

For cleaning surfaces with a chrome or stainless steel finish, use neutral or slightly alkaline liquid detergent and a soft cloth. Suitable detergents include soap solutions and washing-up liquid. Do not use organic solvents, alcohol-based detergents or corrosive or abrasive detergents. Aerator, showerhead, ceramic cartridges, thermostat etc. shall be decalcified on a regular basis in vinegar for two hours and then cleaned with water.

Norsk

Frostrisiko

Armaturer som monteres i ikke oppvarmede rom (f.eks. fritidshus) der risiko for frost er tilstede skal-, etter at rørsystemet er tømt, åpnes og tømmes for vann.

Vedlikehold

Rengjøring av armaturets overflate skal gjøres med en myk klut og lunkent vann, evt. med såpe. Overflaten skal ikke utsettes for basiske, sure eller slipende rengjøringsmidler. Perlatorer, dusjsiler, keramiske pakninger, termostater mm. skal jevnlig avkalkes ved å legges i eddiksbad i ca. 2 timer. Skyll etterpå i rent vann.

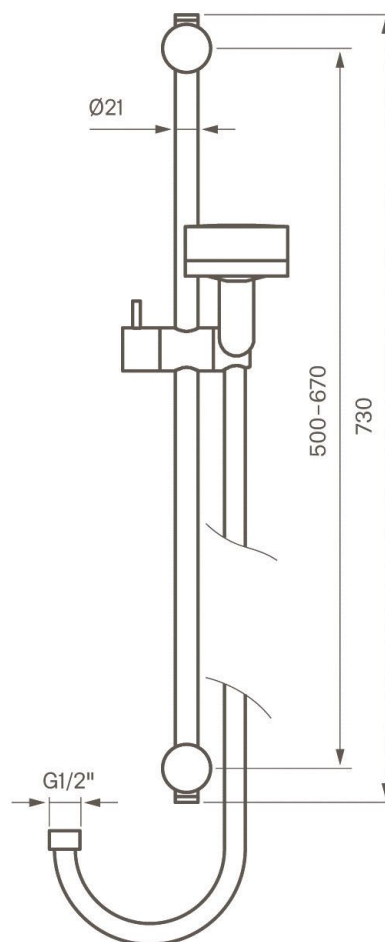
Suomeksi

Jäätymisvaara

Lämmittämättömiin kohteisiin (kesäasunnot yms) asennettuihin hanoihin liittyy jäätymisriski. Vesijärjestelmän sulkemisen jälkeen tulee hanat irroittaa putkistosta ja tyhjentää huolellisesti vedestä.

Puhtaanapito

Puhdista hanan ulkopinta pehmeällä pyyhkeellä, haalealla vedellä ja tarvittaessa miedolla saippualliuoksella. Hanaa ei tule puhdistaa emäksisillä, happamilla, kalkkia irrottavilla eikä hiovilla puhdistusaineilla. Poresuuttimille, suihkusiivilöille, keraamisille tiivisteille ja termostaateille tulee säännöllisesti suorittaa kalkinpoisto liuottamalla osia noin 2 tuntia etikkaliuoksessa ja huuhdella ne sen jälkeen huolellisesti puhtaalla vedellä.



RT 105

Duschset free fixation

RSK nr 8191059

Handdusch: ZDOC070

Glidfäste: ZSAL173

Varm- och kallvattenmätare Minomess micro



Minomess micro som konventionell vinghjulsätare

Användningsområde

Varmvatten och kallvattenmätaren Minomess micro är en vattenmätare väl lämpad att mäta små vattenförbrukningar i lägenheter, radhus och lokaler.

Mätaren är modulärt uppbyggd både vad det gäller olika typer av kommunikationsmoduler och den mättekniska uppbyggnaden då den både kan monteras och användas som mätare av typen mätkapsel och som en konventionell vinghjulsätare

Mätaren finns i flödesområdet Qn 1,5 m³/h och som vinghjulsätare i anslutningar R20 med utvändig gänga och som mätkapsel med bottenstycken R15 och 20 invändig gänga samt för löd och presskopplingar.

Mätaren är typgodkänd som debiteringsmätare och kan monteras både horisontellt och vertikalt.

Funktionsbeskrivning

Varmvatten och kallvattenmätaren Minomess micro är av typen enstrålig vinghjulsätare.

Den uppmätta volymen registreras på ett rullsifferräkneverk (m³) med 4 heltal och 3 decimaler.

För enklare och säkrare optisk avläsning kan mätarens räkneverk vridas 360°

Mätaren kan utrustas med ett antal olika kommunikationsmoduler.

Den vita kapslingen vilken lätt kan bytas ut finns med t.ex. kommunikationsmoduler för trådlös avläsning och med minnesfunktion där mätarställningen spara vid ett valt datum och visas i en liten LCD display.

Då mätarens mätinsats är den del som typgodkänts som debiteringsmätare kan mätaren monteras som vinghjulsätare där hela mätaren byts vid en framtida revision eller som mätkapsel där enbart insatsen byts vid en framtida revision.

En fördel då mätaren används som mätkapsel är att utrymmet som krävs för att montera och serva mätaren minskar avsevärt.

Kännetecken/fördelar

- Kan monteras horisontellt och vertikalt
- Kan monteras som både konventionell vinghjulsätare och typ mätkapsel
- Kräver litet montageutrymme vid montage av typen mätkapsel
- Lätt uppgraderbar med ett flertal kommunikations/minnesmoduler
- Lätt att läsa av på plats tack vare vridbart räkneverk
- Kostnadseffektiv vid framtida revision tack vare lätt utbytbar mätinsats
- Som option med inbyggd backventil
- Typgodkänd som debiteringsmätare

Varm- och kallvattenmätare Minomess micro

Teknisk specifikation

Grunddata

DN	15
Flödesområde	
Q _n m ³ /h	1,5
Q _{max} m ³ /h	3,0
Q _{min} l/h	60
Temp. media KV/VV °C	30/90
Tryckklass Bar	NT10
Typgodkännande varmv	D84.6.331.54
kallv	D84.6.131.75

Byggmått

	anslutning	Bygglängd mm	Tillbehör
Vinghjulsräknare	R20 utv.	110	Mätarkopplingar R20xR15
Typ mätkapsel	R15 inv.	110	
	R20 inv.	110	
	Press 15*	142	* reducering löd/press 22 till löd/press 18 eller 15
	Press 18*	142	möjlig med reduceringsstycke
	Press 22	110	
	Löd 15*	142	* reducering löd/press 22 till löd/press 18 eller 15
	Löd 18*	142	möjlig med reduceringsstycke
	Löd 22	110	
Höjd alla varianter mm	78		

Kommunikations/minnesmoduler

Minnesmodul	Brytdatumsmodul med LCD display
Trådlös	Fjärravläsningsmodul Minol Radio 3

Elektricitet och jordfelsbrytare

Varje lägenhet har ett elcentralskåp där all el kommer in i bostaden, från skåpet leds sedan elen ut i din lägenhet.

Huvudsäkring för din lägenhet sitter i ditt elcentralskåp och varje lägenhets elcentralskåp är även avsäkrad i husets centrala elrum. Detta innebär att huvudsäkring i husets elrum i vissa fall kan lösa ut före den enskilda lägenhetens huvudsäkring. För att åter få ström måste båda huvudsäkringarna vara tillslagna.

I bostadens elcentralskåp finns även automatsäkringar, grupperade efter funktion och placering. Observera att automatsäkringarna ersätter den äldre typen av säkringar som skruvades fast. När automatsäkringen är tillslagen pekar brytaren uppåt, om säkringen löser ut pekar brytaren neråt. Säkringen behöver inte bytas utan återställs genom att trycka upp brytaren igen. Exakt vart varje säkring är kopplad framgår av ett schema som finns på insidan av luckan till elcentralskåpet. Om en automatsäkring löser ut ska du ta reda på orsaken innan säkringen slås på igen.

Elmätare är placerade i husets el-rum alternativt i respektive våningsplans el-nisch. Kontakta ansvarig i föreningen om du vill läsa av din mätarställning eller få tillträde till husets huvudsäkringar. Din elleverantör fjärravläser din elförbrukning.

Eluttag och belysning

El och belysning i din bostad installeras av en behörig elektriker. Alla rum tänds och släcks med en strömbrytare som sitter på väggen vid eller i rummet.

Eluttagen är placerade enligt ritningen som gäller för din bostad. De armaturer som installerats finns angivna i armaturförteckningen i detta kapitel.

Belysningsarmaturer till badrum och klädkammare ingår i din bostad. I övriga rum finns uttag där du själv får sätta upp belysning. Om du har spotlights under skåp, tänk på att inte sätta in en lampa med högre effekt än 10 W eftersom lampan då blir för varm. Det finns flera typer av spotlights som har olika lampor och de byts på olika sätt. När det är dags att byta lampa till spotlight någonstans i bostaden, kontakta din leverantör av spotlights för instruktioner om du känner dig osäker.

Strömställare och eluttag bör regelbundet kontrolleras så att dessa är hela. En spräckt strömställare eller ett spräckt eluttag kan betyda direkt livsfara. Alla eluttag är jordade, använd därför alltid godkända jordade elkontakter.

Dubbelisolerade apparater, exempelvis elvisp och hårtork, kan även anslutas till jordade uttag. Apparaterna är då märkta med en dubbelkvadrat, ett så kallat FI-märke

De flesta eluttag har enfasanslutning. Till vissa apparater med hög effekt, exempelvis spisen, utnyttjas tre faser.

Elarbeten och säkerhet i hemmet

Elarbeten ska alltid utföras av en auktoriserad elektriker, både ur säkerhets- och försäkringssynpunkt. Tips om elsäkerhet i hemmet finns att hämta hos Elsäkerhetsverket (www.elsakerhetsverket.se).

Under garantitiden gör du i första hand en felanmälan till JM Kundservice om du misstänker att det är något fel på fast armatur eller eluttag. Efter garantitidens utgång kontaktar du en behörig elektriker direkt. Belysning som du installerat ansvarar du själv för.

Jordfelsbrytare

I elcentralskåpet finns en jordfelsbrytare som har till uppgift att bryta strömmen om det uppstår ett jordfel i någon elektrisk apparat. Samtliga eluttag, inklusive kyl och frys, är anslutna till jordfelsbrytaren och petsäkra för att öka säkerheten. Använd därför alltid godkända jordade el-kontakter i uttagen.

Jordfelsbrytaren har en testknapp som används för att kontrollera om jordfelsbrytaren fungerar som den ska. När knappen trycks in ska jordfelsbrytaren lösa ut. Återställ jordfelsbrytaren igen efter kontrollen. Kontrollen bör göras med högst sex månaders intervall.

Följande åtgärder rekommenderas när jordfelsbrytaren löser ut:

1. Sätt jordfelsbrytaren i "till-läge". Om den inte löser ut igen tyder det på en tillfällig störning som var övergående.
2. Om jordfelsbrytaren löser ut direkt efter tillslaget finns det en felkälla någonstans i bostaden. Slå då av alla automatsäkringar i elcentralskåpet.
3. Sätt jordfelsbrytaren i "till-läge" igen. Om jordfelsbrytaren löser ut innan några automatsäkringar återställts finns felet i elcentralskåpet, kontakta JM Kundservice (under garantitiden) eller en behörig elektriker direkt (efter garantitidens utgång). Annars gå vidare till nästa punkt.
4. Återställ nu en automatsäkring i taget tills jordfelsbrytaren löser ut på nytt. Felet är nu lokaliserat till den säkringsgrupp som återställdes till nätet sist i ordningen.
5. Dra ut alla stickproppsanslutna apparater inklusive alla lampputtagsansluta apparater som hör till denna grupp.
6. Sätt därefter jordfelsbrytaren i "till-läge" igen. Löser jordfelsbrytaren ut omedelbart så finns felet i den fasta elinstallationen. kontakta JM Kundservice (under garantitiden) eller en behörig elektriker direkt (efter garantitidens utgång). Annars gå vidare till nästa punkt.

7. Anslut en apparat i sänder till uttagen tills jordfelsbrytaren på nytt löser ut. Det är sannolikt att den sist anslutna apparaten är felaktig. Låt nu en fackkunnig person undersöka och reparera apparaten.



På bilden till vänster ser du ett exempel på en jordfelsbrytare. Jordfelsbrytaren på bilden är "till" då brytaren pekar uppåt. I frånslaget läge pekar strömbrytaren neråt.

TV, telefon och dator

Det finns ett avtal mellan din bostadsrättsförening och Telia om installation av bredband i din bostad. Bredbandsnätet består av en fiberkabel med så kallad Triple Play-funktion som levererar Digital-tv, telefon och Internetanslutning.

Följande ingår:

- En digitalbox (kollektiv box som tillhör bostadsföreningen och levereras till lägenheten före inflyttning). Observera att digitalboxen är knuten till det avtal som gäller mellan bostadsrättsföreningen och Telia. Du får alltså inte ta dem med dig om du flyttar.
- Abonnemang och telefonadapter som möjliggör upp till fyra telefoner till samma telefonnummer.
- Internetanslutning med en hastighet på 100/100 Mbit per sekund.

Digitalboxen och allt som ingår i IT-skåpet tillhör föreningen och ska alltså vara kvar i lägenheten om du flyttar.

IT-skåp

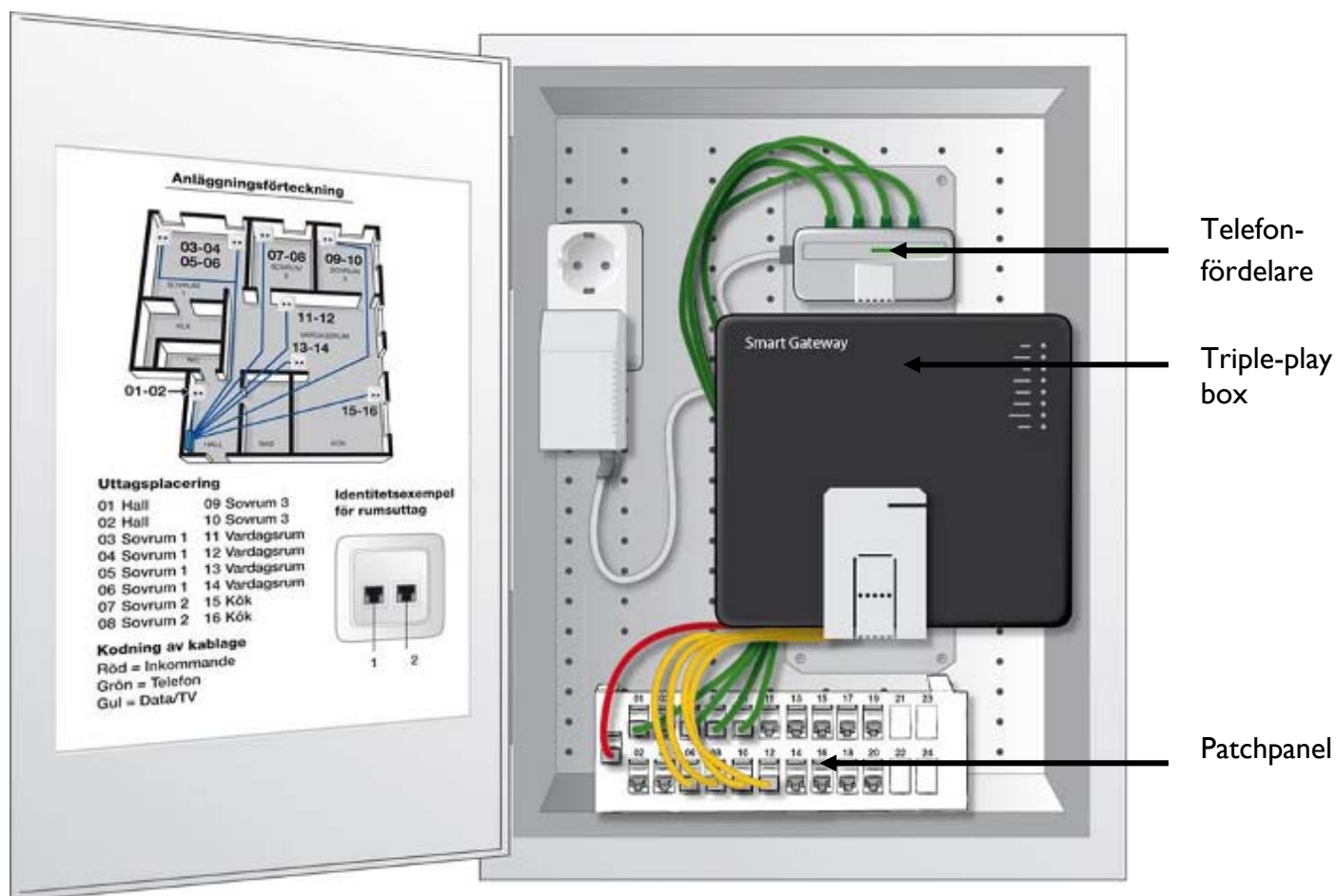
I de flesta bostäderna finns IT-skåpet placerad i klädkammaren eller i hallen bredvid el-centralen. I IT-skåpet finns en panel med numrerade uttag, en så kallad patchpanel. I din patchpanel bestämmer du själv vilken funktion nätverksuttagen i respektive rum ska ha.

När du flyttar in så är vissa uttag i sovrum, vardagsrum och kök redan aktiverade enligt information på insidan av IT-skåpet, men du kan alltså flytta och ändra fritt till andra uttag.

Felsökning och support

Se instruktion från Telia.

Exempel, IT-skåp



Följande färger gäller för kablarna i IT-skåpet:

Telefon:

Gröna kablar

TV och dator:

Gula kablar

Innkommande:

Röd kabel (ska inte flyttas)

Begreppsförklaring IT-skåp

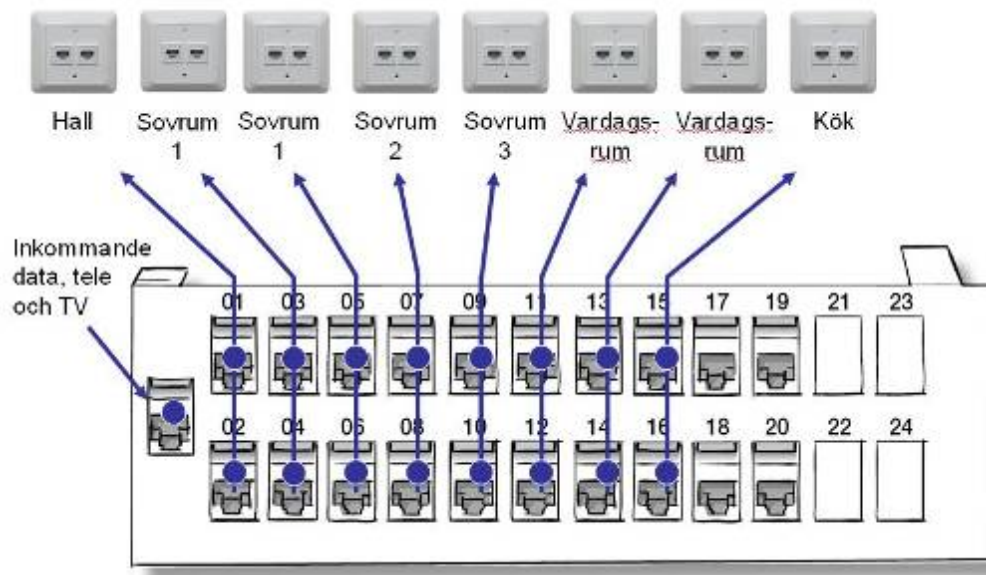
Cat5-kabel	"Kategori 5e kabel". Är en standard kopparkabel för nätverksöverföring. Förmedlar exempelvis digital-TV-, bredbandstelefon- och datasignaler i ett nätverk.
Digitalbox	Omvandlar den digitala TV-signalen till en analog signal. Behövs för att analoga TV-apparater skall kunna visa digitala signaler. Digitalboxen är tillverkad för Telias TV-tjänster. En digitalbox från andra leverantörer (exempelvis ComHem, Boxer, Viasat eller digitalbox inbyggd i TV) går ej att använda.
Media och Triple-play	Begreppet "media" innebär i detta sammanhang: TV, telefon och dator, vilket även kallas Triple-play.
Nätverkskabel	En Cat5e-kabel med RJ45-kontakter i var sin ända. Används i patchpanelen för att förbinda inkommande media med önskat uttag. Samma typ av kabel används för att ansluta utrustningen för de tre tjänsterna i respektive rum.
Patchpanel (korskopplingspanel)	En kopplingspanel med RJ45-uttag för flexibel uppkoppling av olika media i olika uttag i respektive rum.
RJ45-uttag	Ett mediauttag som används för anslutning av TV, telefon och Internet. Bilden till vänster nedan visar en uttagslock med 2 st RJ45-uttag. Bilden till höger visar hur kontakten RJ45 på en Cat5e-kabel ser ut.



Router	En fördelare som gör att fler datorer kan använda Internet samtidigt.
Telefonfördelare	En fördelare som möjliggör att du kan koppla in upp till fyra telefoner till samma telefonnummer samtidigt.
Telefonomvandlare	En omvandlare (inbyggd i Triple play boxen) som är kopplad till ditt telefonabonnemang och möjliggör att du kan ringa över Internet med ditt telefonnummer och dina analoga telefoner.
Triple-play box	Fördelar inkommande signal till TV, telefon och dator.

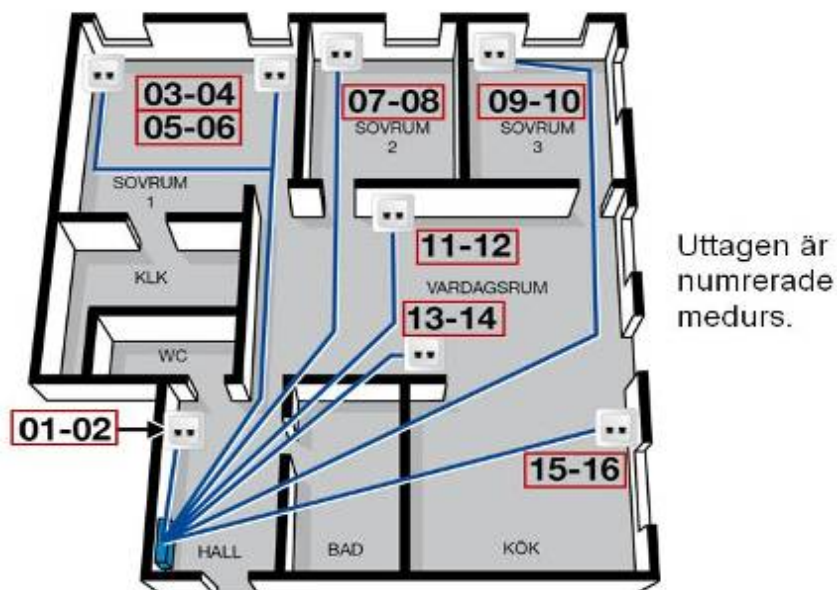
Patchpanelen

De numrerade uttagen på din patchpanel kan till exempel vara placerade enligt nedan.

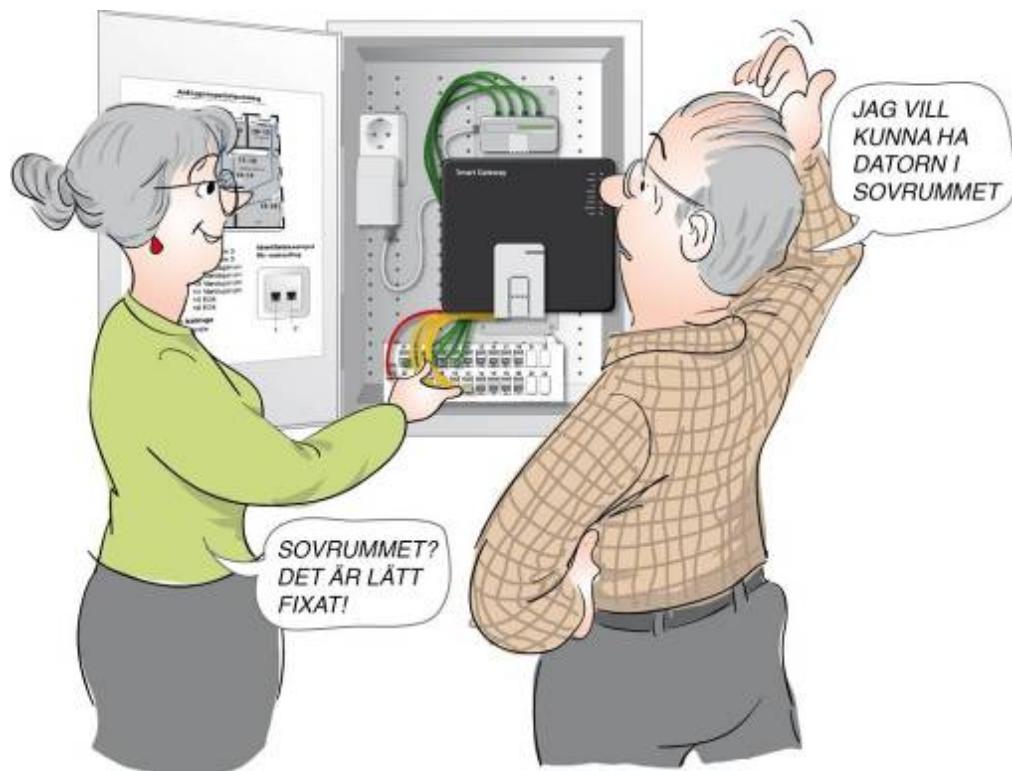


Genom att exempelvis koppla in den gula nätverkskabeln från TV-switchen till uttag 09 i patchpanelen får du TV i ditt multimediauttag med nummer 09 i vardagsrummet.

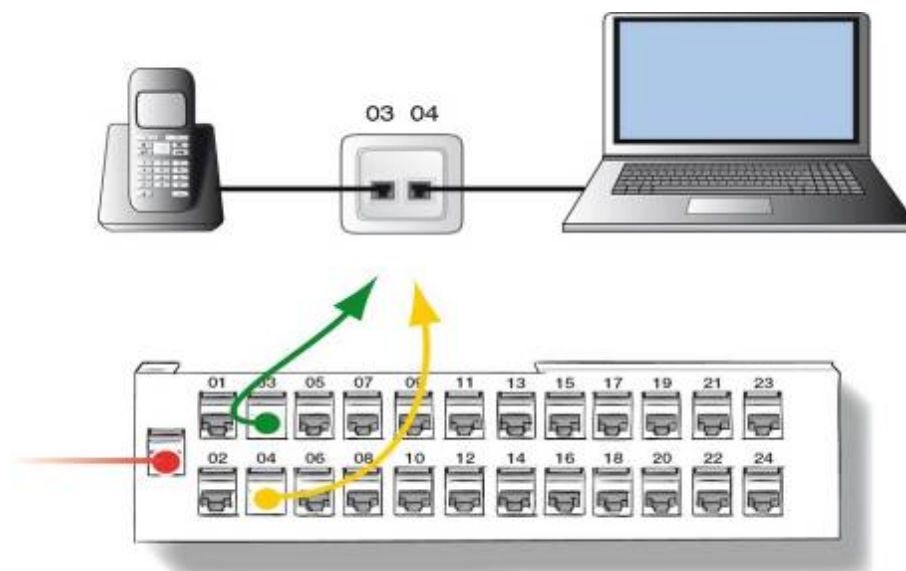
Exempel på numrering av uttag i lägenhet:



Funktionerna kan alltså flyttas ”hur som helst”

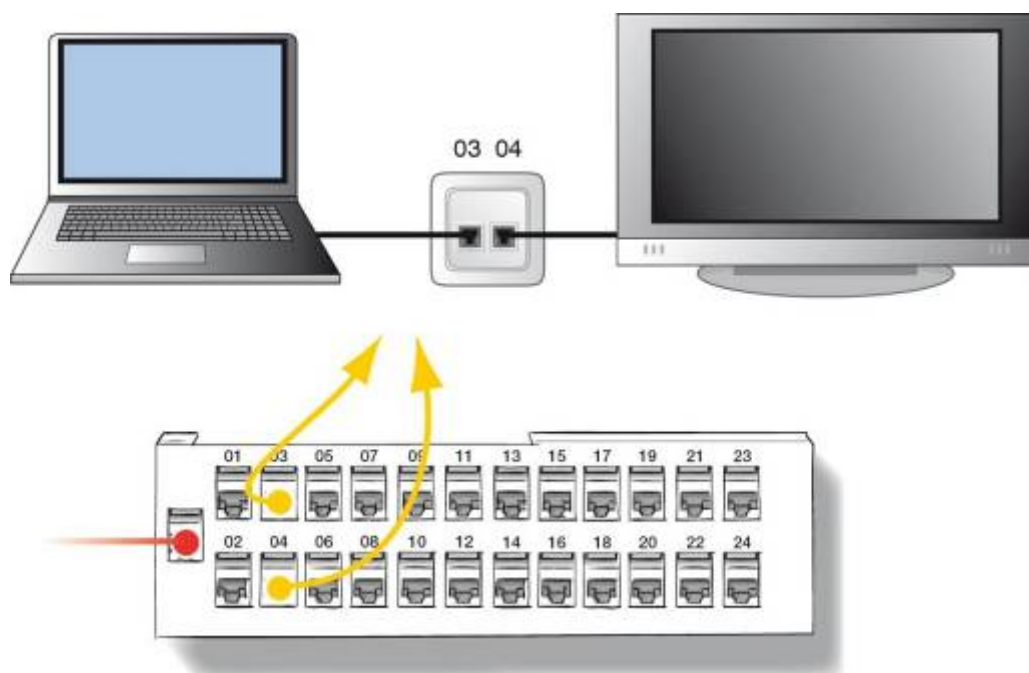


Telefon och en dator kopplat i sovrummets uttag:



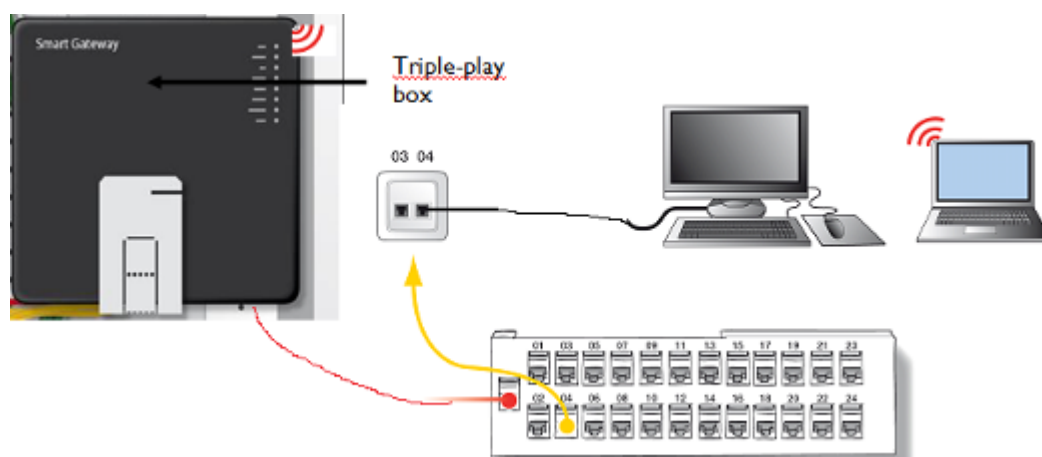
De färgade kablarna kopplas i IT-skåpet från Triple-play box (för dator), TV-switch eller telefonfördelare till patchpanelen för att välja funktion på uttagen i respektive rum.

Dator och TV kopplat till sovrummets uttag:

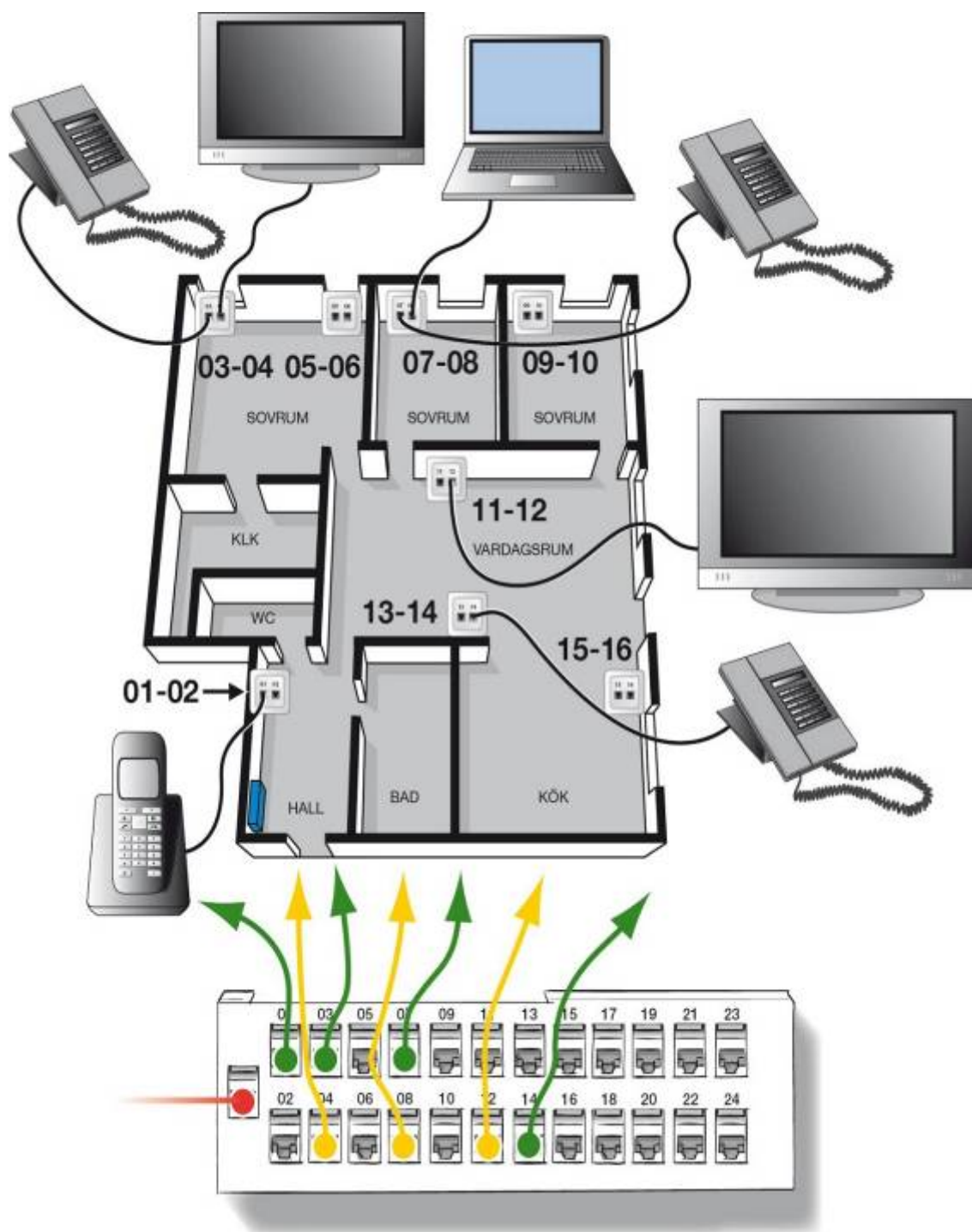


De färgade kablarna kopplas i IT-skåpet från Triple-play box eller telefonfördelare till patchpanelen för att välja funktion på uttagen i respektive rum.

Inkoppling av en dator samt en trådlös router:



Bostad med två TV, en dator och fyra telefoner:



De färgade kablarna kopplas i IT-skåpet från Triple-play box (för dator), TV-switch eller telefonfördelare till patchpanelen för att välja funktion på uttagen i respektive rum.

Brandvarnare

Din bostad är utrustad med brandvarnare. Den har ett långlivat batteri med hållbarhet på upp till 10 år. Brandvarnaren ger ifrån sig högfrekventa ”pip” när det är dags att byta batteri.

Testa några gånger per år att brandvarnaren fungerar genom att trycka på testknappen.



Kodlås

Ditt hus är försett med kodlås. Hur kodlåset fungerar finns det information om i leverantörens anvisningar på följande sidor.

Under garantitiden kontaktar du JM Kundservice om du misstänker att det är något fel på kodlåset. Efter garantitiden kontaktar du din styrelse direkt.

Ventilation

Ventilationssystemet är ett mekaniskt frånluftssystem, ett så kallat FX-system.

En frånluftsfläkt suger ut luften från bostaden via frånluftsdon i badrum, wc, och kök. Frisk ersättningsluft tas in via tilluftsdon i yttervägg bakom radiatorerna och i vissa lgh även på vägg i en separat tilluftsventil. Från tilluftsdonet går en ljuddämpad kanal genom ytterväggen till ett fasadgaller på husets utsida. Fasadgallret kan vara synligt eller dolt under fönsterbläcket. Radiatorerna förvärmer den kalla uteluften när lägenheten har värmebehov.

Den varma frånluften tas till vara i en värmeväxlare som tillsammans med en centralt placerad värmepump återvinner frånluftens värme och använder den till uppvärmning av tappvarmvatten och vatten till radiatorkretsen.

Samtliga don är injusterade för att erhålla rätt luftmängder. Det är viktigt att inte ändra inställningen på frånluftsdonen, då det kan ge ökade uppvärmningskostnader, ljud- och dragproblem samt i värsta fall fuktskador i våtutrymmen.

Renande filter

Tilluftsdonen är försedda med ett löstagbart filter i klass F7 (EU 7) som hindrar pollen och föroreningar att ta sig in med friskluften. Den filtrerade luften kommer in i tilluftdonet och följer utmed radiatorns baksida. Kontakten med radiatorns varma yta gör att uteluften förvärms innan den släpps ut vid radiatorns överkant. Rummet tillförs därmed tempererad och filtrerad friskluft.

För att uppnå fullgod ventilation bör filtren bytas minst vartannat år. Vid hårt trafikerade gator kan detta behöva göras oftare. Vid filterbyte kan bostadsrättsföreningen göra en beställning för alla medlemmarna för att få bättre pris. Filtret kan dammsugas vid behov (men inte tvättas). Mer information om filter och filterbyte finns i leverantörens anvisningar.

Närhet till järnvägen

Då lägenheterna ligger i anslutning till järnvägen där farligt gods kan transporteras så är lägenheten försedd med stängningsbara friskluftsventiler. Vid en eventuell olycka med farligt utsläpp skall dessa ventiler tillsammans med fönster och dörrar stängas manuellt av lägenhetsinnehavaren för att förhindra att gas/rök tränger in i bostaden. Räddningstjänsten kommer via radio, TV, eller ljudsignal varna/uppmanna att stänga fönster, dörrar, friskluftsventiler.

Under garantitiden gör du i första hand en felanmälan till JM Kundservice om du misstänker att det är något fel på ditt ventilationssystem. Efter garantitiden utgång kontaktar du din styrelse direkt.

Inspektionslucka/reoslucka för uteluftskanaler typ R

Uteluftskanal typ R har inspektions-/reoslucka placerad ovanför radiatoren.

Denna lucka medger inspektion/rengöring i samband med OVK-besiktning (Obligatorisk Ventilations Kontroll). Efter demontering medges rengöring av kanalen som löper vågrätt genom väggen samt kanalens lodräta del.



Lämpligt hjälpmedel vid rengöring (dammsugning). Anslutes till vanlig dammsugare.



Easy-Vent®

Montering och skötsel



Easy-Vent-D-B



Easy-Vent-E-B

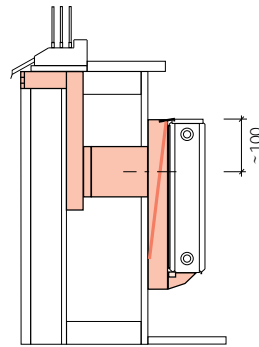


Easy-Vent-D-T och Easy-Vent-E-T

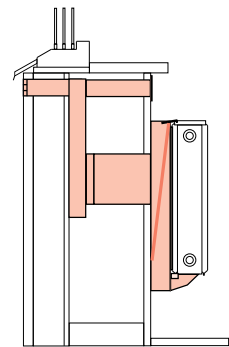
REKTANGULÄR KANAL MED DOLT LUFTINTAG

Den rektangulära kanaldelen med integrerat galler (inloppskanal G) ska mynna på fasadväggen bakom fönsterblecket. Det är viktigt att fönsterblecket täcker inloppet på kanalen så att det kan fungera som skydd mot kraftig vind, regn och snö.

Förhindra eventuella köldbryggor mellan kanal och väggkonstruktion med isolering. Som alternativ till att isolera på arbetsplatsen, kan vi leverera kanaler med utvändigt isolering monterad på vår fabrik. Vid gjutning används ibland speciellt anpassade kanaler. Rådgör med Acticon vid beställning av kanaler som ska isoleras utvändigt och/eller gjutas in. De flesta rektangulära kanaler kompletteras med en cirkulär kanal. Denna ska mynna kant i kant med innervägg.



Kanal RVA, RVB och RVC med luftdon Easy-Vent och radiator

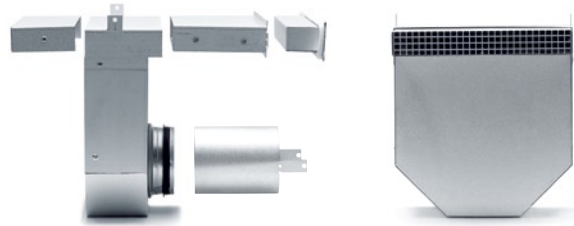


Kanal RVAL, RVBL och RVCL med luftdon Easy-Vent och radiator



RVA, RVB OCH RVC

Dessa kanaler består av en inloppskanal G med integrerat galler och en vertikal kanal VA (RVA) eller en ljuddämpande vertikal kanal VB (RVB) eller VC (RVC). RVA, RVB och RVC kompletteras alltid med en cirkulär kanal. Inloppskanal G mynnar i fasadväggen. Den vertikala kanalen har en stös med gummiringstättning. Mot denna ansluts den cirkulära kanalen som mynnar bakom luftdonet. Den cirkulära kanalen finns i tre modeller; CS, CV och CI



RVAL, RVBL OCH RVCL

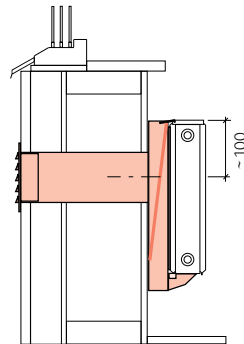
Kanalerna är uppbyggda på samma sätt som modellerna RVA/RVB/RVC, men kompletterad med en vitlackerad renslucka. Därmed blir alla kanaldelar lätt åtkomliga för mekanisk rensning från insidan

CIRKULÄR KANAL MED FASADGALLER

Cirkulär kanal som ska gå genom hela fasadväggen kombineras alltid med ett fasadgaller. Kanalerna är måttanpassade i längd till aktuell vägg. Borra ett cirkulärt hål med centrum ca 100 mm under överkant radiator (=överkant luftdon). Hålets diameter varierar beroende på vilken typ av kanal som valts (se bildtext nedan).

Följande gäller alltid för den cirkulära kanalen:

- Dreva med isolering så att det blir tätt mellan kanal och håltagning
- Kanalens mynning ska ligga kant i kant med innervägg
- Eventuella fästbleck viks in mot vägg och skruvas fast



Cirkulär kanal med fasadgaller.
En enkel lösning i alla typer av väggar



CS 100

CS i slätplåt med fästbleck för fixering i vägg. Diameter 100 mm. Håltagning: Ø105 mm



CV 100

CV i perforerad aluzinkplåt med fibersäker skyddsväv och fästbleck. Diameter 100 mm. Håltagning: Ø105 mm



CI 100

CI med utvändigt ljudisolering och fästbleck. Invändig diameter/utvändig diameter: 100/140 mm. Håltagning: Ø145 mm från insida vägg. Ø105 mm genom den yttre delen av fasaden. Innan håltagning görs kontrolleras aktuellt mått med Acticon

EASY-VENT MED KANALANSLUTNING BAK



Börja med att ta hål i fasadväggen och montera intagskanal och fasadgaller. Därefter skruvas Easy-Vent fast på väggen. Tillså att intagskanalen mynnar i den rektangulära öppningen på donets baksida. Kontrollera att donet hänger i våg



Radiatorn ställs på de två plastbeklädda radiatorstöden i donets underkant. Passa in radiatorn i sidled så att den sluter tätt mot donets tätningslist. Radiatorn fixeras med de fjädrande hakarna i donets överkant. Radiatorns toppgaller behöver inte demonteras. Tryck ner hakarna så att låssprinten blir synlig. När sprinten låser hörs ett "klickljud". Haken är nu fixerad och radiatorn monterad



Lyft av rensluckan och för ner filtret i rensöppningen. Se till att filtrets ram är vänd mot rummet och att filtret lutar mot dig. "Tumgreppet" på filtrets ram viks bakåt. Lägg tillbaka luckan och tryck till så att den låses fast. Tillså också att ejektorn i donets underkant är uppfälld mot radiatorn

EASY-VENT MED TOPPANSLUTNING. KANALANSLUTNING I TOPP



Börja med att ta hål i fasadväggen och montera intagskanal och fasadgaller. Därefter skruvas Easy-Vent fast på väggen. Kontrollera att donet hänger i våg. Toppanslutningen trycks ner över luftdonet och fixeras med två skruvar i väggen. Tillså att intagskanalen mynnar i toppanslutningen



Radiatorn ställs på de två plastbeklädda radiatorstöden i donets underkant. Passa in radiatorn i sidled så att den sluter tätt mot donets tätningslist. Radiatorn fixeras med de fjädrande hakarna i donets överkant. Radiatorns toppgaller behöver inte demonteras. Tryck ner hakarna så att låssprinten blir synlig. När sprinten låser hörs ett "klickljud". Haken är nu fixerad och radiatorn monterad



För ner filtret i rensöppningen. Se till att filtrets ram är vänd mot rummet och att filtret lutar mot dig. Placera rensluckan över toppanslutningen och tryck till så att den låses fast. Tillså också att ejektorn i donets underkant är i uppfällt läge

PRAKTISK LÅSNING AV RADIATOR

I överkant fixeras radiatorn mot luftdonet med två låsbara hakar. Dessa trycks ner med hjälp av tummen och låses automatiskt med en sprint.



Hake i öppet läge



Lägg märke till att låssprinten blir synlig då haken är låst

REGLERBART SPJÄLL

Spjället är ett tillbehör som är placerat på ejektorn i donets underkant. Det är steglöst reglerbart från öppet till stängt läge. För att minska luftöppningen eller stänga helt dras spjället mot dig. För att öppna skjuts spjället i riktning från dig. Reglering av spjället görs enklast med ejektorn i nedfällt läge. Glöm ej att fälla upp ejektorn efter reglering.



Spjället regleras enkelt med fingertopparna. Bilden visar spjället i halvöppet läge

MÅTT

Easy-Vent passar panelradiatorer med höjd upp till 900 mm och längd på minst 600 mm. På radiatorer av vissa fabrikat med längd 600-800 mm kan de fabriksmonterade upphängningsbyglarna behöva tas bort. Om radiatorns längd är större än 1400 mm behövs kompletterande radiatorkonsoler. Till vissa radiatorer krävs då en distans mellan konsol och vägg, som levereras av Acticon.

EASY-VENT-D-B

Passar radiator dubbel- och trippelpanel.
Kanalanslutning bakåt. Se illustration A).

EASY-VENT-E-B

Passar radiator enkelpanel.
Kanalanslutning bakåt. Se illustration B).

EASY-VENT-D-T OCH EASY-VENT-E-T

Passar radiator dubbel- och trippelpanel samt radiator enkelpanel. Kanalanslutning i topp. Se illustration C).

FLERA EASY-VENT BAKOM SAMMA RADIATOR

Det går utmärkt att placera flera luftdon bakom samma radiator. Minsta c-c måttet mellan donen ska då vara 550 mm, vilket innebär att avståndet mellan donen blir 105 mm.

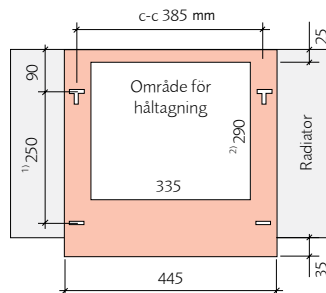
INJUSTERING OCH DRIFT

Easy-Vent kräver ingen injustering. Tillse att reglerbara spjäll hålls öppna för fullgod ventilation. Värmesystemets cirkulationspump bör förreglas med frånluftsfläkten. Därmed undviks att kall uteluft strömmar över radiatorn vid ett pumphaveri. Använd termostatterventiler som inte går att skruva ner längre än till frostskydd.

RENGÖRING

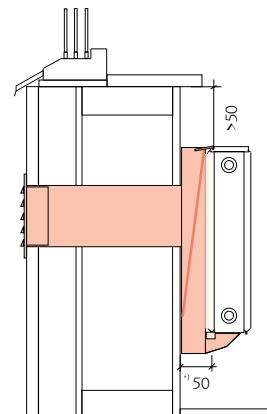
Easy-Vent torkas av med lätt fuktad trasa. Förutom regelbundna filterbyten krävs normalt ingen ytterligare rengöring. I undantagsfall kan fasadgaller, kanal och donets insida rengöras med flexibel rensslang ansluten till dammsugare.

A)



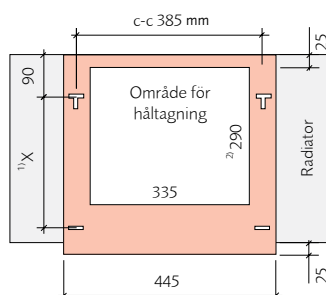
För radiator med höjd 300 mm gäller:

- 1) 150
- 2) 190

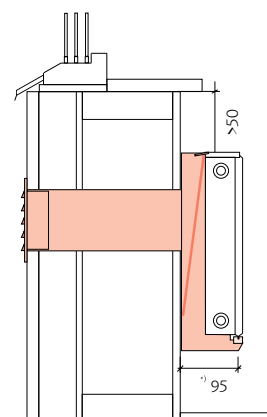


*) Avstånd från vägg till centrum första radiatorpanelen

B)

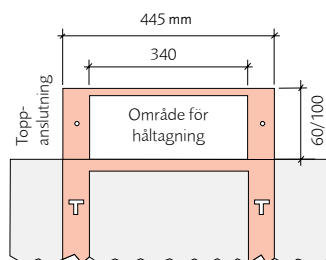


- 1) Radiatorns höjd -95 mm
- 2) För radiator med höjd 300 mm gäller 190 mm

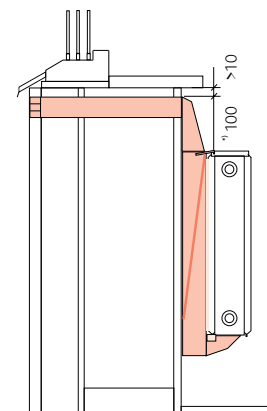


*) Avstånd från vägg till centrum radiatorpanelen

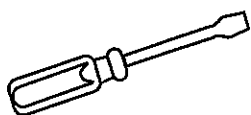
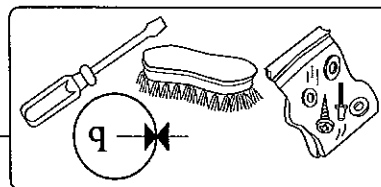
C)



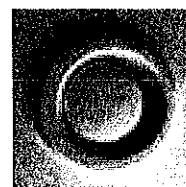
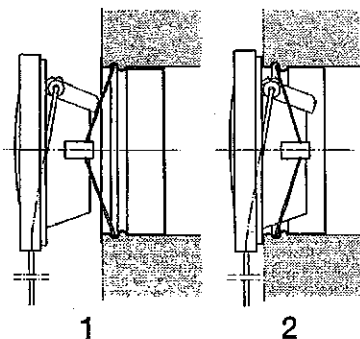
Endast toppanslutningen syns då radiatorn är monterad



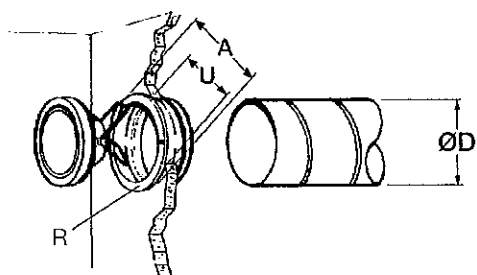
*) Detta gäller toppanslutning 100. Toppanslutning 60 bygger 60 mm över radiatorn



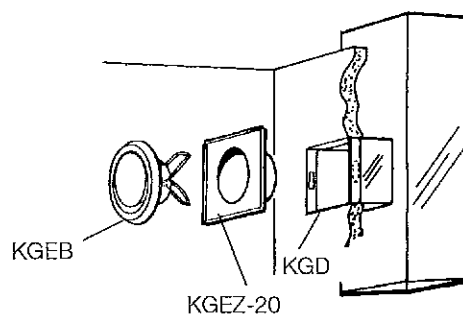
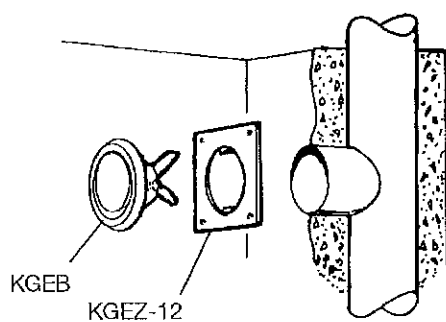
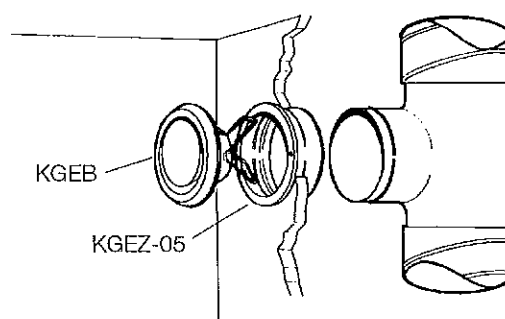
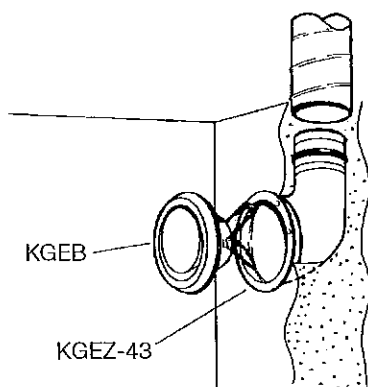
KGEB

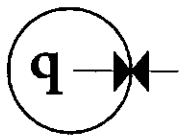
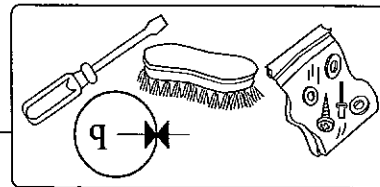


KGEB



	ØD	ØU	ØA	R
KGEB-, KGER-100	100	110	125	KGEZ-01-10
KGEB-, KGER-125	125	135	150	KGEZ-01-12
KGEB-, KGER-160	160	170	185	KGEZ-01-16





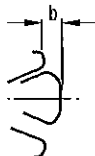
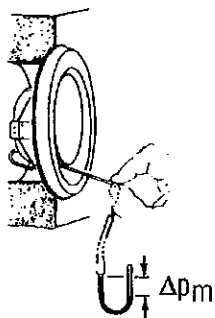
$$q = k \sqrt{\Delta p_m}$$

(l/s) (Pa)

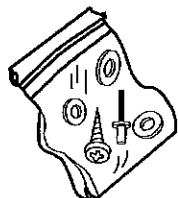
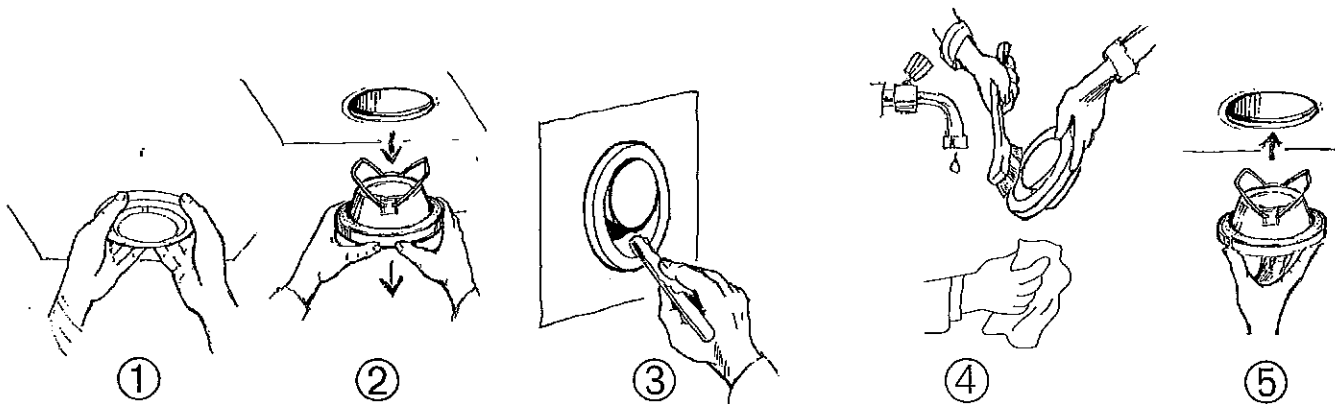
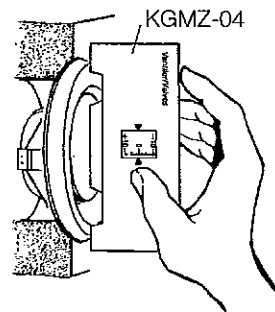
$$q = 3.6k \sqrt{\Delta p_m}$$

(m³/h) (Pa)

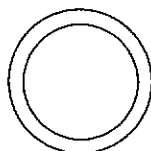
KGEB



KGEB	b	-11	-9	-6	0	+6	+9
100	k	0.39	0.56	0.82	1.36	1.9	2.2
KGEB	b	-22	-18	-12	-6	0	+6
125	k	0.88	1.3	1.8	2.4	2.9	3.4
KGEB	b	-24	-18	-12	-6	0	+6
160	k	1.8	2.5	3.1	3.9	4.6	5.4



	ØD	
KGEB-100	100	KGEB-99-01-3
KGEB-125	125	KGEB-99-01-4
KGEB-160	160	KGEB-99-01-2



	ØD	
KGEB-100	100	KGEB-99-10-05
KGEB-125	125	KGEB-99-12-05
KGEB-160	160	KGEB-99-16-05

Allmänt

Väggventil för väggmontage, avsedd att kontinuerligt tillföra friskluft till bostaden. Försedd med filter och kondensisolering.

Handhavande

Luftmängden regleras med ett steglöst spjäll vilket manövreras med ett skjutreglage. Önskas grundflöde tar man bort en plugg i mitten på spjällbladet.

Ventilen är installerad med tanke på byggnadens och de boendes hälsa. Det är viktigt att ventilen är öppen.

Ventilen får endast stängas vid kraftig vind eller gasalarm och ska öppnas snarast igen.

Stängs ventilen sätts ventilationssystemet i obalans.

Om ventilen är stängd under längre perioder ökar fukthalten i bostaden med stor risk för mögeltillväxt i väggar mm. som följd.

Dessutom blir undertrycket i byggnaden för stort vilket ger sämre funktion och risk för kallras i köksfläkten. Man får även problem när man ska tända i ex. braskamin.

Frisk luft är mycket viktigt för din hälsa. Byggnaden, möbler, hemelektronik mm avger hälsovådliga emissioner som måste ventileras ut. Dessa tillsammans med fuktig inomhusmiljö gör situationen än värre.

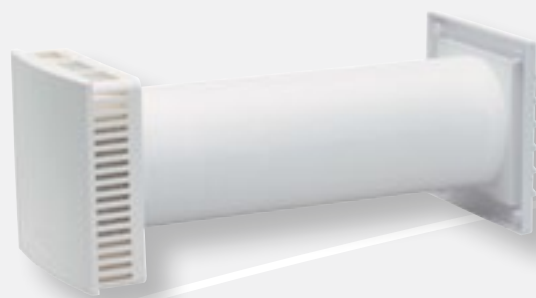
Underhåll

För att säkerställa god luftkvalité och bibehållit flöde bör filtret rengöras/bytas 1-2 ggr/år. Standardfiltret är tvättbart, använd mild tvållösning. Pollen och miljöfilter byts mot nytt.

Filtret är monterat inuti kåpan, vilken är enkel att demontera. Bara att dra den rakt ut från ventilen.

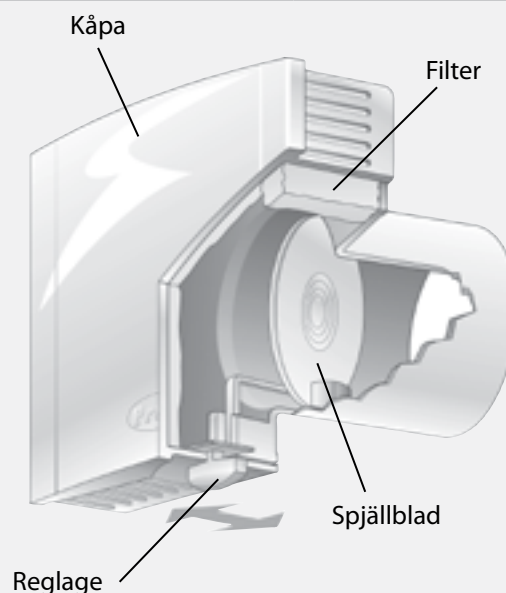
Nya filter finns att tillgå i välsorterade byggbutiker mm.

I samband med filterunderhåll bör kanalen inspekteras. Rengöres enklast med dammsugare och en lämplig borste.



Tekniska data Fresh 90

Kapacitet vid 10 Pa:	9 l/s
Standardfilter klass:	20 PPI
Pollenfilter klass:	EU 4
Miljöfilter klass:	EU 7
Kondensskydd	
Material:	ABS (återvinningsbar)
Färg:	Vit, NCS S0502-Y



Speciella väderförhållanden

Vid vissa väderförhållanden kan särskild tillsyn krävas. Ventilen släpper in uteluft, den kan under vissa vädertyper innehålla snörök, dimma, damm eller rök. I dessa fall rekommenderas att ventilen tillfälligt stängs. Vidare kan det krävas att kanalen och ventilens filter inspekteras/rengörs.

Kraftig dimma kan avsätta dimpartiklarna i filtret som efter en tid blir "mättat" och börja droppa. Är filtret smutsigt vid sådana tillfällen är risken stor för att smutsränder på tapeten uppstår. I sällsynta fall kan snörök komma in i ventilen och fastna i filtret. När sedan snön smälter rinner vattnet längs väggen och ned på golvet.

Tillbehör

Byggnader belägna på väderutsatta platser kan kräva en mer anpassad ventillösning. Områden med sämre luftkvalité kan motivera högre filterklass.

För dessa situationer finns ett antal tillbehör.

Filter

I sortimentet finns filter av olika klasser. Pollenfilter, Miljöfilter, Flimmerfilter etc.

Ett filter med högre avskiljningsförmåga minskar tilluftsflödet i ventilerna med upp till 50%. Mer ventiler kan behövas för att säkerställa rätt luftmängd.

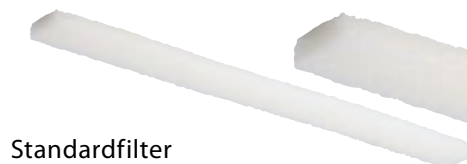
Stormkåpa, Tyfon, Regnskydd

Dessa produkter förhindrar slagregn från att komma in i ventilen. De fungerar även delvis som vindavvisare.

Stormsäkring

Stormsäkring monteras i kanalen på vindutsatta ställen. Vid vindpåverkan reducerar stormsäkringen flödet och förhindrar överventilation.

Mer information finns på www.fresh.se



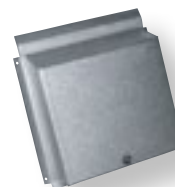
Standardfilter



Miljöfilter



Pollenfilter



Stormkåpa



Tyfon



Regnskydd



Stormsäkring

Spiskåpa

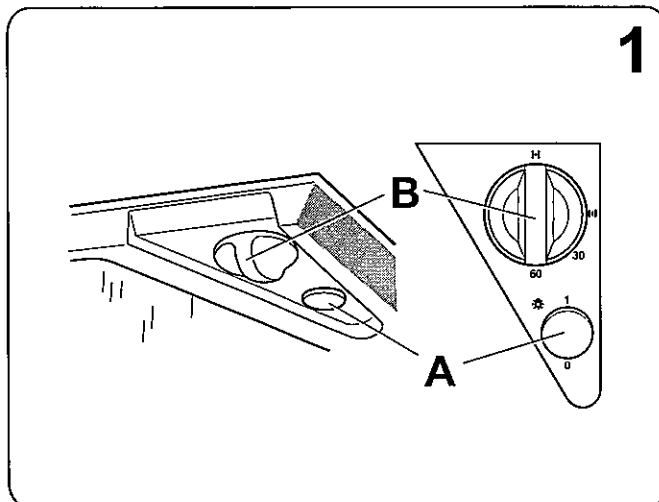
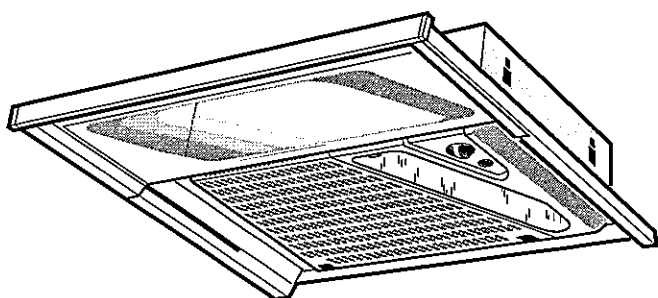
Utförliga instruktioner och skötselanvisningar för din spiskåpa finns i leverantörens anvisningar som ligger i en kökslåda när du flyttar in. Vi rekommenderar att du förvarar den här i en plastficka.

Matlagning och vädring

Öppna inte köksfönstret när du lagar mat. Gör du det sprids matoset i hela lägenheten. Luften som kommer in genom fönstret gör att det bildas ett övertryck i köket vilket medför att luft och matos drivs ut i resten av lägenheten. Spiskåpan kan inte suga upp matoset om fönstret är öppet i köket eftersom luftcirkulationen runt kåpan störs. Öppna fönstret i angränsande rum istället och ha dörren till köket stängd. Det skapar ett undertryck i köket och ventilationsspringan som finns under dörren räcker för att den friska luften ska kunna komma in.

Under garantitiden gör du i första hand en felanmälan till JM Kundservice om du misstänker att det är något fel på din spisfläkt. Efter garantitidens utgång kontakter du din styrelse eller leverantör direkt.

FRANKE



S

BRUKSANVISNING Spiskåpa 490-11

SÅ HÄR ANVÄNDS SPISKÅPAN

Funktion fig 1.

A - Tryckknapp för belysning

B - Vred för spjäll

Öppna spjället vid matlagning. Spjället stängs sedan automatiskt efter 60 min. eller geom att vredet vrids till H

Att flambara under spisfläkten/spiskåpan är inte tillåtet.

Tillräckligt med luft måste tillföras rummet när spisfläkten/spiskåpan används samtidigt med produkter som använder annan energi, än el-energi t.ex. gasspis, gas/braskaminer, ved/oljepannor etc.

Innan produkten används av personer med nedsatt mental, sensorisk eller fysisk förmåga, eller av barn, ska de informeras om hur produkten är avsedd att användas.

SKÖTSEL

Rengöring

Spiskåpan torkas av med våt trasa och diskmedel. Filtret bör rengöras ca 2 gånger i månaden vid normal användning.

Lossa filterkassetten genom att trycka in snäppena i bakkant, **fig 2 a**. Tag isär filtret och avlägsna filterduken genom att lossa filterhållaren, **fig 2 b**. Blötlägg filterduken och filterplåten i varmt vatten blandat med diskmedel. Filterkassetten kan även diskas i maskin.

Någon gång per år bör spisfläkten rengöras invändigt. Torka invändigt med våt trasa och diskmedel. Sätt tillbaka filterplåten och tryck upp så att den låser fast i snäppena. **Se till att samtliga fyra snäppen låser fast.**

Risken för brandspridning ökar om spisfläkten/spiskåpan inte rengörs så ofta som anges.

Byte av lysrör

Lampglaslet lossas genom att snäppet trycks i pilens riktning, **fig. 3**. Lysröret är nu åtkomligt för byte.

(Lysrör sockel G 23)

OM SPISKÅPAN INTE FUNGERAR

Service

Kontrollera att säkringen är hel.

Ring **FRANKE Futurums serviceavdelning, 0912 / 40 500**

De hjälper till att konstatera felet och anvisar servicefirma.

Produkten omfattas av gällande EHL-bestämmelser

FIN

KÄYTTÖOHJE Liesikupu 490-11

KÄYTTÖ

Toimintakytkimet, kuva 1

A - Valaisimen kytkin

B - Säätopellin väännin

Avaa pelti ruoanvalmistuksen ajaksi. Pelti sulkeutuu automaattisesti viimeistään 60 minuutin kuluttua tai kääntämällä väännin asentoon **Liesituulettimen tai - kuvun alla H** saa liekittää ruokia.

Jos liesituulettimen kanssa käytetään yhtä aikaa muuta kuin sähköenergiaa käyttävää laitetta kuten takkaa, kaminaa, kaasuliettä, puu/öljylämmintä tms, on riittävän korvausilman tuonnista huonetilaa huolehdittava.

Ennen kuin tuote annetaan henkisiltä tai fyysisiltä kyvyiltään tai aisteiltaan rajoittuneiden henkilöiden tai lasten käyttöön, heille on selitettävä, miten tuotetta käytetään

HUOLTO

Puhdistus

Tuulettimen pinnat puhdistetaan astianpesuveteen kostutetulla rievulla. Suodatin suositellaan puhdistettavan pari kertaa kuu-kaudessa. Suodatin ja siipipyörä voidaan irrottaa puhdistuksen ajaksi. Irroita suodatinkasetti painamalla takareunassa olevia säppejä, **kuva 2 a**. Suodatin voidaan pestä koneessa tai käsin. Käsin-pesua varten vapauta suodatinkangas pidikkeestään, **kuva 2 b**.

Pese rasvasuodatin puristelemalla sitä lämpimässä pesuvedessä.

Tuulettimen sisäosa suositellaan pestävän pari kertaa vuodessa.

Puhdista sisäpinnat kostealla rievulla. Suojarengas ja siipipyörä voidaan pestä koneessa tai käsin.

Puhdistuksen jälkeen siipipyörä ja suojarengas painetaan paikoilleen, jonka jälkeen suodatinkasetti asetetaan paikalleen niin, että säpit kiinnittävät sen laitteeseen.

Varmista, että kaikki neljä säppiä kiinnittyvät.

Huolehdi tuulettimen säännöllisestä puhdistuksesta.

Mikäli siitä ei huolehdita, saattaa sinne kerääntynyt rasva aiheuttaa palovaaran.

Loisteputken vaihto

Lampunlasi irroitetaan painamalla säppiä lasin suuntaisesti, **kuva 3**.

Nyt loisteputki on vaihdettavissa.

MIKÄLI LIESIKUPU EI TOIMI

Huolto

Tarkista, että sulake on ehjä. Kokeile valaisinta ja eri käyntinopeuksia, jotta tiedät mikä ei toimi.

Soittamalla **Honkoliini Professional, puh. 03-225 49 00** saa tiedon lähimmästä huoltoliikkeestä.

TAKUU

Valmistaja antaa laitteelle 1 vuoden takuun ostopäivästä lukien mahdollisten raaka-aine- ja valmistusvirheiden varalta. Säilytä ostokuitti.

Spishäll och ugn

Din bostad är utrustad med en plan glaskeramikhäll och en energieffektiv ugn. Utförliga skötselanvisningar finns i leverantörens bruksanvisning som ligger i en låda i köket vid inflyttning. Vi rekommenderar att du förvarar skötselanvisningarna här i en plastficka.

Rengöring av häll

Hällen rengörs med ett speciellt rengöringsmedel anpassat för glaskeramik. Det anpassade medlet lägger en skinande, smutsavvisande hinna över hällen som förenklar fortsatt rengöring. Vattenfläckar tas bort med hjälp av citron eller ättika. Var noga med att rengöra hällen efter varje gång du använt den, på så sätt bränns inte maten fast. Mat som kokar över och fastnar samt kraftig smuts på hällen tas enkelt bort med en speciell skrapa anpassad för glaskeramikhällar. Använd endast skrapbladet till detta, de andra delarna av skrapan kan göra repor i glaskeramiken. Bladet är mycket vasst, tryck därför in bladet i skrapan igen efter att du använt glasskrapan.

Skador på hällen

Salt, socker och sand kan orsaka repor i glaskeramiken. Använd därför inte spishällen som avlastnings- eller arbetsytta. Skadat skrapblad ska bytas ut för att inte orsaka skador på keramiken.

Varma plattor

Överhettad olja och fett antänder lätt. Undvik detta genom att alltid hålla uppvärmningen under uppsikt. Skulle oljan eller fettet ändå antändas, släcks det genom att omedelbart sätta på locket eller lägg på en tallrik. Häll aldrig vatten över brinnande olja eftersom det får elden att flamma upp. Spishällen kan vara varm en stund efter användandet, lägg därför inte ifrån dig något på hällen. Restvärmeindikatorn på ovansidan varnar om att hällen fortfarande är varm. Håll uppsikt över barn som vistas vid hällen.

Rengöring av ugn

Ugnens utsida torkar du av med vatten och lite diskmedel, eftertorka med en mjuk trasa. Använd inga starka rengöringsmedel. Insidan rengörs med ett speciellt rengöringsmedel anpassat för ugn på dess emaljerade ytor. För att underlätta rengöring kan man tända lampan och hänga av ugnsluckan. Om din ugn är försedd med katalytisk emalj (självrengörande emalj) ska inte ugnsrengöring användas, se leverantörens anvisningar för mer utförlig information.

Ugn med front i rostfritt stål

Avlägsna alltid kalk-, fett-, stärkelse- och äggvitefläckar omedelbart. Korrosion kan bildas under denna typ av fläckar. Använd vatten och lite diskmedel för rengöring. Torka av ytan med en mjuk duk.

Om du misstänker att det är något fel på din spishäll eller ugn gör du i första hand en felanmälan till leverantören.

Kylskåp och frys

Utförliga skötselanvisningar för dina vitvaror finns i leverantörens bruksanvisning som ligger i en låda i köket vid inflyttning. Vi rekommenderar att du förvarar dem samlat i en pärm.

Rengöring kylskåp

Kylskåpet rengörs invändigt vid behov med ett mildt diskmedel och mjuk trasa. Rengöring under och på baksidan av kylskåpet samt runt kompressorn förlänger livslängden. En dammig baksida medför även risk för brand.

Rengöring och avfrostning av frys

Frys bör frostas av och rengöras regelbundet för att få jämn temperatur och låg elförbrukning. Observera att vissa frysmodeller har automatisk avfrostning. Liksom för kylskåpet måste under- och baksidan av frysen rengöras regelbundet.

Manuell avfrostning:

1. Ställ termostaten på noll och tag ut varorna. Du kan påskynda avfrostningen genom att ställa in kärl med hett vatten (ej kokande) i frysen.
2. Rengör skåpen med ljummet vatten och mildt diskmedel.
3. Torka skåpet ordentligt torrt. Det är fukten som ger frostbildning.

Kylskåp och frys är placerade på plastlådor för att eventuell kondens ska samlas upp och inte skada golvet. Kontrollera fuktskyddet regelbundet och torka upp fukt vid behov. När du flyttar ut kylskåp och frys för att städa bakom och under, tänk på att sätta tillbaka fuktskyddet.

Om något fel uppstår på ditt kylskåp eller frys gör du i första hand en felanmälan direkt till leverantören.

Diskmaskin

Skötselanvisningar för din diskmaskin finns i leverantörens bruksanvisning som ligger i en låda i köket vid inflyttning.

Diskmaskinen är liksom kylskåp och frys placerad på en plastlåda för att eventuell kondens och vattenläckage ska samlas upp och inte skada golvet. Kontrollera fuktskyddet regelbundet och torka upp fukt vid behov.

Avstängningsventilen för diskmaskinen är placerad framtill på diskbänksblandaren och den ska vara avstängd när du inte använder diskmaskinen.

Om du misstänker att det är något fel på din diskmaskin gör du i första hand en felanmälan till leverantören.

Mikrovågsugn

Skötselanvisningar för din mikrovågsugn finns i leverantörens bruksanvisning som ligger i en låda i köket vid inflyttning.

Om du misstänker att det är något fel på din mikrovågsugn gör du i första hand en felanmälan till leverantören.

Tvättmaskin och torktumlare

Skötselanvisningar för din tvättmaskin och torktumlare finns i leverantörens bruksanvisning som ligger i en låda i köket vid inflyttning.

Om du misstänker att det är något fel på din tvättmaskin eller torktumlare gör du i första hand en felanmälan till leverantören.

Kakel och klinker

Våtrumsväggar och golv

Badrummet har ett tätskikt som säkerställer att fukt inte kan tränga in i väggen eller ner i golvet. Undvik därför att göra hål i en kakelklädd vägg, särskilt vid duschplats och kring badkar. Om du ändå måste göra hål är det viktigt att du tätar hålet kring skruven med våtrumssilikon. Material hittar du hos välsorterade fackhandlare. Anlita en hantverkare/plattläggare om du känner dig minsta tveksam. Punkteras tätskiktet utan erforderlig tätning kan fuktskador uppstå.

Rengöring

Väggar och golv beklädda med kakelplattor eller glaserade klinkerplattor rengörs i första hand med vatten och eventuellt rengöringsmedel (exempelvis diskmedel eller allrengöringsmedel). Vid kraftig nedsmutsning används skursvamp eller skurborste med alkaliskt allrengöringsmedel. Tänk på att fogarna är porösa och lätt smutsas ned. Eventuella mjuka fogar bör torkas rena så att smuts inte fastnar i fogmaterialet.

Kalkavlagringar som bildats av kalkhaltigt vatten avlägsnas enklast med ett svagt, surt rengöringsmedel. Utspädd hushållsättika fungerar utmärkt. Kom ihåg att vattenmätta fogarna före tvättning. Vissa kakelplattor har glasyrer eller speciella dekorer som kan vara känsliga för starkt sura rengöringsmedel, kontrollera därför leverantörens anvisningar. Avsluta rengöringen med rent vatten och mjuk svamp, avsluta alltid med att torka ytorna med torr trasa.

Oglaserade plattor

För att få bort smuts som fastnat i beläggningens yta används vatten och återfettande rengöringsmedel eller såplösning. Behandling med såplösning ger på sikt en effekt som liknar den man uppnår genom efterbehandling med klinkerolja. Om plattorna är kraftigt nedsmutsade rengörs de med vatten och alkaliskt allrengöringsmedel eller grovrengöringsmedel. Torka med rent vatten efteråt.

Glaserade plattor, mosaik och ”granitkeramik”

För att få bort smuts som fastnat i beläggningens yta används vatten och svagt alkaliskt allrengöringsmedel. Såplösning skall inte användas. Den ger en tunn beläggning på plattornas täta yta där smutsen lätt får fäste. Om plattorna är kraftigt nedsmutsade används vatten och alkaliskt allrengöringsmedel eller grovrengöringsmedel. Torka med rent vatten efteråt.

Under garantitiden gör du i första hand en felanmälan till JM Kundservice om du misstänker att det uppstått en skada på våtrumsvägg. Efter garantitidens utgång kontaktar du din styrelse direkt.

Kakelbranschen
informerar

Skötsel av kakel och klinker

bygg
keramik
rådet

Städråd för väggar och golv med ytskikt av keramiska plattor!

I denna folder redovisas råd och rekommendationer om hur ytskikt med keramiska plattor på bästa sätt kan underhållas.

Råd och rekommendationer

Väggar och golv med keramiska plattor är i princip underhållsfria.

Ytskikt av keramiska plattor har mycket lång livslängd, i de flesta fall längre än byggnadens egen. Normalt krävs endast regelbunden städning anpassad till nedsmutsningen och avtorkning vid spill.

Här redovisas råd och rekommendationer om hur ytskikt med keramiska plattor på bästa sätt kan underhållas. Informationen är utarbetad av Byggkeramikrådet och är en generell vägledning. För mer detaljerad vägledning för specifika keramiska plattor och/eller förutsättningar hänvisas till respektive leverantörs information.



Materialfakta

Keramiska beläggningar består av keramiska plattor monterade på underlaget med fäst-massa eller bruk, samt fogar mellan plattorna fyllda med fogmassa. Vanligt förekommande benämningar på olika typer av keramiska plattor är kakel, klinker, granitkeramik, mosaik och cottoplattor ("terracottaplattor").

Kakelplattor

Tillverkas av lera som ger relativt poröst gods. Vattenabsorption (ett mått på porositet) är 10–20%. Kakelplattor är alltid glaserade. De är avsedda för väggbeklädnader och används endast inomhus i vårt klimat.

Klinkerplattor

Tillverkas av leror som ger lägre vattenabsorption än ca 10%, vanligtvis mellan 0 och ca 6%. Klinkerplattor förekommer både glaserade och oglaserade. De används som golvbeläggningar och väggbeklädnader.

Mosaik

Glaserade eller oglaserade klinkerplattor i små format, som levereras och monteras i form av ark, normalt 30x30 cm. Arken sammanhålls vanligen av nät på baksidan. Mosaik förekommer även i andra material, t.ex. glas, metall och natursten.

"Granitkeramik"

Klinkerplattor i porslinskvalitet som med hjälp av avancerad tillverkningsteknik får mycket låg

porositet. Vattenabsorptionen är under 0,5%. Plattorna kan vara oglaserade, glaserade eller polerade. De kan tillverkas i stora format.

Cottoplattor, "terracotta"

En speciell typ av plattor som ofta har mycket hög porositet, ibland upp till 20%. Cottoplattor är oglaserade. De har rustik karaktär och kräver normalt ytbehandling vid montering och användning.

Regelbunden rengöring – dag/veckostädning

Alla typer av keramiska plattor kan rengöras med vatten och ett neutralt eller svagt alkaliskt rengöringsmedel (pH 7,5 – 9,5), så kallat allrengöringsmedel.

Väggar

Rengörs med våttorkning med fiberduk eller motsvarande och eventuell eftertorkning.

Golv

Daglig rengöring görs normalt med torrmoppning för att samla upp partiklar och damm.

Veckorengöring görs med våtmoppning med vatten och neutralt eller svagt alkaliskt rengöringsmedel. Alternativt används i offentlig miljö städmaskin, avsedd för daglig städning och rent vatten utan rengöringsmedel. Oglaserade keramiska plattor med viss öppen porositet i ytan,

skönjbart vattenabsorberande, kan alternativt rengöras med våtrengöring med vatten och såplösning. Såplösningen kan till en del tränga in i denna typ av plattor och fungera som skydd mot framtida nedsmutsning.



Denna metodik får absolut inte i något sammanhang användas på andra, tätare typer av keramiska plattor, såsom glaserade plattor eller alla typer av tätsintrade keramiska plattor (granitkeramik). Såplösningen lägger sig på dessa typer av plattor som en fet hinna och skapar ökad nedsmutsning och försvårad rengöring. Har detta felaktigt gjorts måste fetthinnan av såpa rengöras med vatten och medelstarkt alkaliskt rengöringsmedel (pH 9,5 – 12), så kallat grovrengöringsmedel, i en eller flera behandlingar.

Rengöring av specifik nedsmutsning och/eller fläckar

Väggar

I våtutrymmen kan kalkavsättningar på plattor och fogar bildas över tiden i områden med kalkrikt vatten. Kalken kan avlägsnas med våttorkning med vatten och medelstarkt surt rengöringsmedel (pH 2 – 5). Inför sådan rengöring måste alltid fogarna mätas med vatten före behandlingen så att inte surt vatten tränger in i fogarna och löser upp cementen i fogmassan.

Efter behandlingen är det viktigt att ytorna sköljs mycket noggrant med rent vatten.

Golv

Golv med kalkbildningar

I våtutrymmen kan, på samma sätt som väggar, kalkavsättningar bildas och detta behandlas på samma sätt som för väggar. Möjligen med extra uppmärksamhet på vattenmättnaden av fogarna före behandlingen och på rengöringen med rent vatten efter behandlingen, så att inget surt rengöringsmedel påverkar fogarna.

Golv med fogrester från installationstillfället

På golv generellt finns det en risk att dålig rengöring i byggskedet lämnar kvar en slöja av fogmassa/cement, som inte alltid är skönjbar för ögat. Detta visar sig först efter några månaders normal städning och då i form av allt sämre möjlighet att få golvet rent. Smutsen löses, men omfördelas och blir kvar och byggs på i den raa ytan som fogmasseslöjan medför.

Detta problem måste lösas i två steg. Först måste golvet noggrant rengöras med vatten och grovrengöringsmedel i en eller flera behandlingar, med efterföljande sköljning med rent vatten. Därefter måste golvet rengöras med vatten och medelstarkt surt rengöringsmedel i en eller flera behandlingar och med efterföljande noggrann sköljning med rent vatten. Om istället endast vatten och surt rengöringsmedel används

förmår inte rengöringsmedlet tränga igenom smutsskiktet som bildats och lösa upp cementen i slöjbildningen.

Surt rengöringsmedel kan inte användas på keramiska plattor med metallinnehållande glasyr eller ytbeläggning, eftersom det sura rengöringsmedlet då kan ge frätskador på metallen.

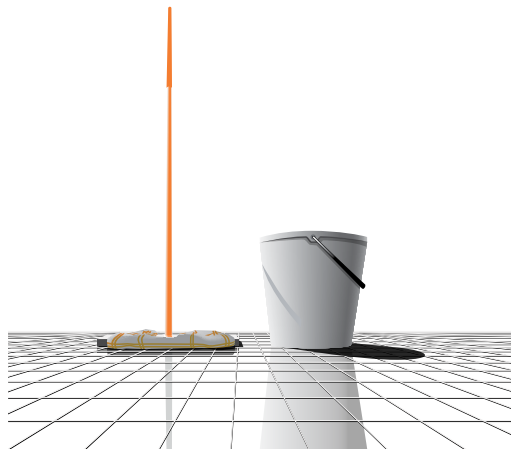
Golv i badanläggningar, storkök, livsmedelsindustri och liknande

Golv i dessa typer av anläggningar utsätts för mycket nedsmutsning och/eller spill och är under långa perioder våta. Keramiska plattor väljs oftast med halkdämpande egenskaper, vilket medför att ytan har en viss struktur. Ett effektivt och rationellt sätt att rengöra sådana golvytor är renspolning med högtrycksspruta. Normalt används endast rent ca 60 gradigt vatten i högtryckssprutningen.

Rengöring vid särskilda behov

Vid behov kan medelstarkt alkaliskt rengöringsmedel i vatten spridas/dimmas ut över torrt golv 3 – 4 minuter innan högtryckssprutningen genomförs. Vid särskilda behov kan surt rengöringsmedel spridas/dimmas ut över golvet innan högtryckssprutningen genomförs, men golvet måste då vara fuktigt/vått så att inte fogarna skadas vid behandlingen.

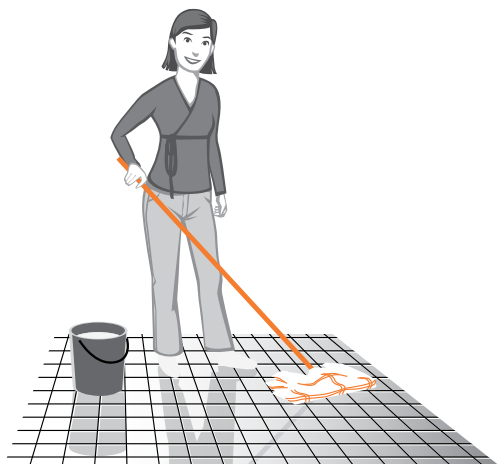
Trycket i sprutan bör inte vara högre än 50 bar, för att undvika att fogarna skadas av trycket i vattenstrålen. Munstycket skall vinklas ca 45 grader och hållas 15 – 20 cm från golvytan.



Fogar

Fogar i våtutrymmen kan över tiden få en beläggning av tvål- och hudrester i dusch/bad område. Beläggningen är grogrund för mögelpåväxt. Mjukfogar av silikonmaterial kan i sig själva utgöra grogrund för mögelpåväxt. Fogar i dessa områden måste därför regelbundet rengöras med svagt eller medelstarkt alkaliskt rengöringsmedel i vatten och med efterföljande sköljning med rent vatten.

Moderna cementbundna fogmassor har oftast en vattenavvisande karaktär, som påtagligt minskar risken för mögelpåväxt och minskar rengöringsbehovet över tiden.



Rengöring efter installation – byggstädning och i vissa fall efterbehandling

Byggstädning

Korrekt utförd byggstädning är avgörande för att skapa rätt förutsättningar för den regelbundet återkommande städningen. Speciellt på golv kan rester av fogmassa bli kvar på ytan när avtvättning gjorts efter fogningen av plattbeläggningen. Leverantörer av oglaserade, glaserade eller polerade tätsintrade keramiska plattor anser att golv, efter fogning och härdning, alltid ska rengöras med surt rengöringsmedel i vatten och med efterföljande sköljning med rent vatten.

Fogen måste ha härdat 2-4 dygn beroende på fabrikat, innan efterrengöring kan genomföras. För att det sura rengöringsmedlet inte ska sugas in i fogen är det viktigt att fogen mättas ordentligt med rent vatten före behandlingen. Efter rengöringen ska ytan sköljas noga med rent vatten.

Fogning av Cottoplattor

Läggning av cottoplattor på golv fodrar alltid speciella åtgärder inför fogningen för att rester av fogmassan inte skall sugas in i de oftast mycket porösa plattorna. Därför rekommenderas att man följer anvisningarna från tillverkaren av de specifika cottoplattor som används.

Efterbehandlingar

Generellt behöver inte och ska inte keramiska plattor efterbehandlas.

Tätsintrade plattor av alla slag och glaserade plattor får på inga villkor efterbehandlas. Oglaserade klinkerplattor med viss porositet kan behandlas med speciella så kallade sealers. Äldre golv med denna typ av plattor kan även ha behandlats med så kallad klinkerolja.

Cottoplattor behöver oftast ha en ytbehandling, för att inte smutsas för hårt, vilket nog vanligtvis görs i form av en behandling hos tillverkaren. Om inte detta förfarande används ska efterbehandling göras enligt tillverkarens rekommendation för den specifika platttypen.

Golvårdsvaxer av olika slag avsedda för andra golvmaterial får aldrig användas till keramiska plattor.

Fläckar

Spill och läckage ska alltid torkas upp med en trasa eller mjuk svamp så snart som möjligt. Vid rengöring med starka kemikalier bör man alltid börja med väl utspädd lösning och vid behov öka koncentrationen. Prova rengörings-effekten på en liten och helst undanskymd yta. Kontrollera att rengöringsmetoden inte skadar den keramiska beläggningen/beklädningen.

**Nedan några vanligen förekommande före-
ningar och förslag på lämplig typ av rengörings-
medel.**

**Livsmedelsfläckar, öl/vin, fett eller metallskrap
av aluminium (lättnmetall)** tas bort med alkaliskt
rengöringsmedel i vatten, såsom allrengörings-
medel, grovrengöringsmedel eller målarsoda.

**Maskinoljefläckar, asfaltfläckar, skrapmärken
av gummi eller stearin/paraffin** tas bort med
organiskt lösningsmedel såsom lacknafta, aceton,
teknisk alkohol (T-röd) eller rengöringsbensin.

**Rostfläckar, kalkfläckar eller skrapmärken av
stål/järn** tas bort med surt rengöringsmedel i
vatten, såsom ”Klinkerrent”, ättiksyra/ättiksprit
eller citronsyra.

Färgfläckar som torkat tas bort mekaniskt med
rakblad eventuellt kombinerat med värmepistol.

Kraftigt färgade fläckar kan blekas med hjälp
av kloridhaltiga rengöringsmedel såsom Klorin
i vatten.

Gå in på
www.bkr.se
och läs mer
om kakel
och klinker!

Byggkeramikrådet
Högbergsgatan 27
116 20 Stockholm
Tel: 08-641 21 25
info@bkr.se ■ www.bkr.se

Parkettgolv

Parkettgolv är ett levande material som förändras med tiden och ett välskött parkettgolv håller i många år.

Vid mycket torrt inomhusklimat vintertid kan sprickor uppstå i golvet, som sedan försvinner när luftfuktigheten höjs igen. Där solen ligger på kan golven påverkas av UV-ljus.

Vid daglig rengöring behövs normalt endast torra städmetoder såsom torr mopponing eller dammsugning. Vid grundligare rengöring, fuktorka golvet med väl urvriden trasa. Tillsätt eventuellt mildt rengöringsmedel utan ammoniak i vattnet. Använd inte svabbgarn eftersom det lämnar mycket vatten efter sig. Underhåll gärna golvet med specialmedel för parkettgolv för att få ett extra skydd. Det rekommenderas i hemmiljö två gånger per år.

Genom att sätta möbeltassar av filt under benen på stolar, bord och övriga möbler undviker du att repa ditt parkettgolv. När du ska flytta pianot, den tunga hyllan eller soffan kan du ställa möbelen på en filt eller matta och försiktigt skjuta till önskad plats. Ställ inte blomkrukor direkt på golvet.

Under garantitiden gör du i första hand en felanmälan till JM Kundservice det uppstår fel på parkettgolvet som du inte själv har orsakat. Efter garantitidens utgång kontaktar du en behörig hantverkare direkt.

Skötselanvisningar

Rengöring och underhåll av Esta Parket

Rengöring

Vänligen använd mattor där så behövs (exempelvis hall) för att undvika att lera och vatten trampas ner i ytan. Golvytan bör sopas eller dammsugas så ofta som möjligt. Om ytterligare rengöring behövs, använd en fuktig (inte våt) golvmopp.

Milt rengöringsmedel kan blandas i vattnet.

Använd ALDRIG mycket vatten vid rengöring av trägolv.

Rengöringsprodukter som är rekommenderade för trägolv kan enkelt köpas i de flesta välsorterade butiker.

Vi rekommenderar att inte använda vax för att bevara UV-lackade trägolv.

Skydd mot skador

Använd möbeltassar. Ta bort sand, jord och vätskor på golvet så snabbt som möjlig. Kom också ihåg att stiletklackar på skor kan skada ditt golv.

Fläckborttagning

Olyckor händer, men kom ihåg att en ny fläck är mycket lättare att ta bort än en fläck som suttit där ett tag.

Som tips föreslår vi följande:

Bär, juice, mjölk, grädde, öl, vin, kaffe, te	Milt rengöringsmedel
Choklad, fett, smör, skokräm, tjära, sot	Terpentin / ren sprit
Bläck, pennstreck, läppstift	Metanol / träsprit
Blod	Kallt vatten

Tapeter och målade ytor

Tapeter

Var varsam vid rengöring av dina tapeter, följ leverantörens anvisningar för just din tapet noga. Tänk på att tapeterna i de olika rummen kan vara gjorda i olika material även om de är från samma leverantör och därför vara olika känsliga.

Målade ytor

Var försiktig med nymålade ytor, färgens goda egenskaper uppnås först efter några veckor. Efter att färgen har härdat används handdiskmedel alternativt allrengöringsmedel som inte innehåller lösningsmedel. Missfärgningar som uppkommit då metall gnidits mot ytan försvinner lätt med ett suddgummi.

Tak

Målade ytor torkas av med en väl urvriden trasa efter rengöring. Matta ytor kan bli flammiga vid kraftig tvättning. Var extra varsam om ditt tak är grängat (dvs taket har en knottrig ytstruktur), då är det känsligt för fukt och bör inte torkas med fuktig trasa.

Halvmatta och halvblanka färger

Gör ren ytan med diskmedel alternativt allrengöringsmedel nerifrån och upp. Torka med vatten och vädra för att minska luftfuktigheten.

Listverk

Golvsocklar och dörrfoder är tillverkade av furu i kulör NCS S 0502-Y.

Information om de tapeter och färger som är valda i din bostad finns i specifikationen över dina inredningsval.

Skötselråd

för målade väggar och tak

Var försiktig med nymålade ytor. Färgernas slutliga goda egenskaper uppnås först efter ett par veckor, varför försiktighet bör beaktas när det gäller slitage, repkänslighet och uppglansning. Efter härdningstiden använd handdiskmedel alternativt allrengöringsmedel som inte innehåller lösningsmedel. Använd aldrig sprit eller starka lösningsmedel.

Matta vägg- och takfärger.

Milltex 2, Milltex RF, 5, 7, Pashmina och Kashmir

NORMAL RENGÖRING: Matta ytor är generellt känsliga för uppglansning om man gnider på ytan. Kan också bli flammig, framför allt vid kraftig tvättning. Vid rengöring torka därför av ytan försiktigt med en väl urvriden trasa.

Halvmatta och halvblanka färger.

Milltex 20 och Tålig Halvmatt.

NORMAL RENGÖRING: Gör ren ytan med handdiskmedel alternativt allrengöringsmedel. Tvätta alltid nedifrån och upp. Skölj med vatten och ventilerare därefter för att minska fuktigheten i luften.

FLÄCKBORTTAGNING: Handdiskmedel alternativt allrengöringsmedel. Med utspädd ättiksyra (matättika) avlägsnar man rostfläckar. Svarta missfärgningar kan uppstå när man gnider metall mot färgytan. Radera bort dem med ett suddgummi.



Skötselråd

För ytor behandlade med Accent helmatt.

Var försiktig med nymålade ytor när det gäller slitage och uppglansning. Färgens slutgiltiga goda egenskaper uppnås först efter några veckor. Efter härdningstiden använd handdiskmedel alternativt allrengöringsmedel som inte innehåller lösningsmedel. Använd aldrig sprit eller starka lösningsmedel. Tvätta alltid nedifrån och upp. Undvik rinningar av smutsvatten.

NORMAL RENGÖRING: Torka av ytan försiktigt med en väl urriden luddfri trasa eller använd en mjuk borste. Trasor och papper kan ludda av sig på ytan. Vid behov kan svag lösning av handdiskmedel alternativt allrengöringsmedel användas. Vid vätning av ytan uppstår vanligtvis en kulörförändring men den försvinner huvudsakligen igen efter uttorkning av ytan. Om kulörförändring kvarstår efter första tvättningen rekommenderas en avtvättning av hela väggpartiet. Akvalin Accent ger en mycket tålig yta men undvik ändå alltför kraftig bearbetning av ytan eftersom en uppglansning alltid är lättare synbar på en matt yta.

FLÄCKBORTTAGNING: Handdiskmedel alternativt allrengöringsmedel. Med utspädd ättiksyra (matättika) avlägsnar man rostfläckar. Svarta missfärgningar kan uppstå när man gnider metall mot färgytan. Radera bort dem med suddgummi och borsta sedan bort resterna av suddgummit.



Skötselråd

för våtrum målade med Alcro Tät Våtrumssystem

Alcros Våtrums-system ger en mycket vattenbeständig, slagtålig och smutsavvisande yta. Varje komponent i systemet innehåller mögelförhindrande medel.

Ett våtrum kräver litet extra omsorg och regelbunden rengöring för att det skall behålla sitt fina utseende länge. Första tiden efter nymålningen bör man handskas försiktigt med ytorna. Ytan skall torka minst en vecka innan den utsätts för vattenbegjutning.

Kontrollera att tätningar kring genomföringar och håltagningar är intakta. Täta nya skruvhål och håltagningar omgående.

Se till att ventilationen är tillfredsställande och fungerar som avsetts. Ta för vana att efter duschning föra bort vatten från golvet med gummiskrapa. Dra ej för duschdraperi. Ställ dörren på glänt. På så sätt kan luftfuktigheten hållas nere och möjligheterna för mögeltillväxt begränsas.

Väggarna måste med jämna mellanrum rengöras från kalkavlagringar, tvålrester och dylikt, speciellt viktigt är detta vid utsatta ställen som duschplats, vid och under badkar och tvättställ. Använd kalkavlösande rengöringsmedel, t ex Kalkosan och mjuk borste. Skölj med rent vatten och torka ytan.

Normal rengöring görs med vanliga syntetiska tvättmedel. Rengöringsmedel och redskap med slipande effekt skadar ytan och skall inte användas. Använd inte heller sprit (t ex T-Röd) eller starka lösningsmedel, då dessa löser upp färgen. Ta som regel att tvätta nerifrån och upp, skölj med rent vatten och torka ytan.

Delfin Alg och Mögeltvätt som har en blekande effekt och kan vara ett effektivt fläckborttagningsmedel, även för mögelfläckar.



Skötselinstruktioner SEBE-ytbehandlat listverk

SEBE-ytbehandlat listverk är utfört av furu klass A eller B enligt SS 23 28 11 i standardprofiler enligt SS 23 28 12.

Smygpanel, väggavslut, täcklister mm utförs även av MDF-board.

Ytbehandlingen utförs med Beckers industrifärg AB:s produkter:

Produktnamn	Produktkod	Användning	Miljöinformation
Beckers Laqva Prime	ED 1225	Grund	Basta-försäkrans
Beckers Laqva Top 30	EG1380-55053	TOPP	Basta-försäkrans

Ytbehandling med genomsynlig behandling såsom laserade och klarlackade produkter:

Produktnamn	Produktkod	Användning	Miljöinformation
Beckers Laqroma Clear 18	EG1086-0018	Bets & klarlack	Basta-försäkrans

Listen kan efter slipning övermålas med såväl vatten- som lösningsmedelsbaserade färger.

Vid rengöring rekommenderas avtorkning med lätt fuktig trasa. Undvik starka kemikalier.

Med vänliga hälsningar

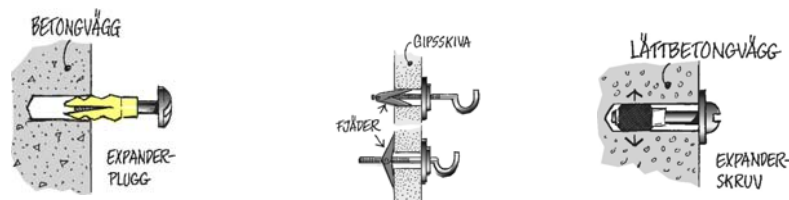
Pär Bergkvist
VD
AB UNE-Produkter

Att sätta upp saker på väggen och i taket

Väggarna sätter den personliga prägeln på ditt hem, var noggrann när du sätter upp tavlor, krokar och liknande för att undvika onödiga hål i väggarna. Olika väggmaterial kräver olika metoder för uppfästning, ta kontakt med kunnig person om du är osäker. Om du har skjutdörrar i din bostad, tänk på att spiken eller skruven som du använder för att hänga upp din tavla med kan skada eller låsa skjutdörren.

Viktigt att tänka på när du skall fästa lampor, krokar m.m. i taket i din nya lägenhet är att du inte får borra djupare än 50 mm. Detta beror på de installationer som ligger över detta djup. Risken finns att du träffar vattenledningar eller el-installationer om du borrar djupare än 50 mm.

- Hårda väggar
I betong- och tegelväggar gör du hål med en slagbormaskin.



- Porösa väggar
Till gipsskivor och lättbetongväggar använder du drillborr, borrarväng eller bormaskin. Alla hål måste pluggas. Din järnaffär kan ge dig råd om vilka skruvar och krokar du bör använda för respektive väggmaterial. Undvik självhäftande krokar, de lossnar lätt och lämnar fula limmärken efter sig.
- I våtrum
Undvik att göra hål i en kakelklädd vägg, särskilt vid duschplats och kring badkar. Läs mer i kapitlet "Kakel och klinker"
- Vegg-TV
Det är förberett för vägg-TV på en vägg i vardagsrum och största sovrum, placeringen är markerad på din ritning. Observera att förstärkningen är plywood och är anpassad för att TV monteras mot vägg. Om du väljer en mycket stor TV eller om du sätter din TV på en "arm", tänk på att det medför mycket stora belastningar som kräver ytterligare förstärkningar innan montering.
- Idolaffischen
Sätt gärna upp affischen på barnens stora idol, världskartan eller almanackan. Men använd häftstift eller nålar. Tejpa och fästlär ger fula märken på tapeten.
- Så här gör du "osynliga" hål
Vid upphängning av exempelvis större tavlor eller hyllor då du behöver borra i väggen kan du enkelt gömma borrhålen. Börja med att göra två snitt i ett kryss i tapeten med en skarp kniv där du vill borra. Lyft undan tapetflikarna och borra. När du inte ska använda hålet längre tar du ut skruven, viker tillbaka tapetflikarna och hålet "försvinner".



Köksinredning

Ditt kök håller hög standard och är byggt för att användas varje dag under lång tid. Genom att ta hand om dess inredning får du ett kök som kan användas varje dag i många år. Om du har bänkytor av trä är det extra viktigt att du följer leverantörens anvisningar för att bevara dess egenskaper. På följande sidor får du skötselanvisningar från din köksleverantör.

Under garantitiden gör du i första hand en felanmälan till JM Kundservice om det uppstår något fel på inredningen i ditt kök. Efter garantitidens utgång kontaktar du själv leverantören direkt.

SKÖTSEL- ANVISNINGAR

Vi glädjer oss åt att få leverera ditt

MYRESJÖKÖK.

Här finner du skötsel­anvisningar för ditt kök. Det färdiga köket består av levande material, som kräver riktig skötsel för att kunna hålla länge och se vackert ut. Ett levande material åldras bl a genom att skifta färg över tiden. Vissa träslag blir mörkare och andra ljusare. Olika ytor kräver lite olika skötsel. Leta under respektive rubrik tills du hittar det/de ytmateri­al som gäller för just ditt kök. Det finns också information kring ett antal vanliga frågor.

SKÅPSTOMME

Skåpstommarna är i allmänhet uppbyggda av direktlaminerad spånskiva. Denna skiva tål fukt men inte i alltför hög utsträckning, d v s vatten får inte bli stående så att det kan tränga in i befintliga skarvar mellan plana ytor och kanter.

Det är därför viktigt att man torkar av sina snickerier med en torr trasa omedelbart vid vattenspill t ex på diskbänkskåpet eller badrumsskåpet efter disk respektive tvätt. Placering av t ex en kaffe­bryggare så att varm ånga strömmar upp mot ett väggskåps undersida (gäller även ljusramplis­ta eller en luckas kant) bör undvikas. Rengör med vatten och diskmedel. Svåra fläckar tas bort med T-röd. Gångjärnen på luckorna kan behöva justeras efter en tids användning.

MÅLADE OCH FANERADE YTOR

Målade och fanerade ytor rengörs med en fuktig trasa och mildt diskmedel som man normalt använder i hushållet. Använd inte skurpulver eller liknande medel som innehåller slipmedel, alkohol och andra repande partiklar, inte heller thinner eller ammoniak. Liksom stommarna måste även luckorna, speciellt kanterna, torkas av efter att de har utsatts för vattenspill.

Kraftig rökning och vitmålade kök hör inte ihop. Nikotinet gör att luckorna gulnar, ingen vit färg motstår detta. Fanerade ytor behöver hållas torra och befriade från fett och rengöringsmedel. Detta gäller speciellt ljusa fanér. Eftersom fanér är mer eller mindre porig skall man vara sparsam med vatten vid rengöring så att fukt inte tränger in i faneret. För att stärka luckans ytskikt och göra den tåligare mot repor utförs följande behandling innan användning: Ta bort skyddsfilmen när luckor och lådor har monterats. Torka av den högblanka ytan med en mjuk trasa som fuktats med en tvållösning (max 1% tvål) och låt luckan torka. Efter 24 timmar får avtorkningen sin effekt. Vid den dagliga rengöringen används vatten och tvållösning enligt ovanstående. **Viktigt!** Alkoholhaltigt rengöringsmedel inte ska användas.

FOLIERADE YTOR.

För att stärka luckans ytskikt och göra den tåligare mot repor utförs följande behandling innan användning: Ta bort skyddsfilmen när luckor och lådor har monterats. Torka av den högblanka ytan med en mjuk trasa som fuktats med en tvållösning (max 1% tvål) och låt luckan torka. Efter 24 timmar får avtorkningen sin effekt. Vid den dagliga rengöringen används vatten och tvållösning enligt ovanstående. **Viktigt!** Alkoholhaltigt rengöringsmedel inte ska användas.

BÄNKSKIVOR

Monteras enligt anvisning som medföljer bänkskivan. Bänkskivor belagda med högtryckslaminat rengörs med alla rengöringsmedel som förekommer i hushållet. Undvik att starkt färgade ämnen, såsom t ex jod eller bläck, kommer i kontakt med laminatyten.

På bänkskivor med laminatkantlist eller träkantlist är det viktigt att undvika att fukt tränger in i skarvarna. Undvik att öppna en varm diskmaskin. Fuktspärren ska monteras ovanför diskmaskinen för att avhjälpa problem med värme och fukt. Var noga med att inte placera heta kastruller eller stekpannor på laminaten.

Bänkskivor i massivt trä är ett levande material som vid förändrad luftfuktighet torkar ut om det inte ytbehandlas. När det gäller massiva bänkskivor är det väldigt viktigt att dessa monteras och sköts på föreskrivet sätt för att t ex undvika att skivorna slår sig. Har du valt en massiv träskiva har du valt ett naturligt material som kräver omtanke och underhåll för att behålla sin skönhet under många år. Sköter du den rätt blir den bara vackrare med åren.

Observera att all behandling och allt underhåll skall utföras på torra skivor. Låt aldrig vatten stå på skivan. Då kommer träet att svälla och i värsta fall även spricka. Kaffebryggare kan också ställa till problem. En del kaffebryggare blir mycket varma på undersidan vilket torkar ut träet. Det kan ge fläckar och sprickor. Speciellt viktigt är detta om du har en underlimmad diskho. En kaffebryggare, liksom fritergrytor och andra varma apparater, ska för säkerhets skull alltid stå på ett underlägg.

INNAN DU MONTERAR DIN MASSIVA TRÄSKIVA

Det är av största vikt att du oljar in skivorna rejält med bifogad olja innan monteringen. Detta gäller för såväl över som undersidan. En vaxad eller hårdvaxoljad skiva behöver inte vaxas/oljas innan monteringen. Den är redan behandlad. Däremot ska den underhållas regelbundet.

HÅRDVAXOLJADE SKIVOR

Vi rekommenderar Hårdvaxolja vilket ger ett ytskikt med mycket bra skydd. Tänk på att skydda skivornas yta ordentligt vid montage, kakling o.s.v. Om ytan skadats eller påverkats måste skivorna, innan de tas i bruk, behandlas med Hårdvaxolja. Eftersom varje skiva (liksom varje stav i varje skiva) är unik, krävs olika mängd Hårdvaxolja för att mätta ytan och bygga ett fullgott ytskikt. Detta framträder först efter en tids användning. Därför är det särskilt viktigt att du under första året kontrollerar om dina skivor behöver underhållas med Hårdvaxolja. Detta gäller även när ytan blivit sliten eller skadad. Om din skiva har en underlimmad diskho, är det extra viktigt att ändträet och kanter vid diskhon alltid har ett bra skydd.

Gör så här: Slipa vid behov med fint sandpapper eller slip-svamp. Torka rent. Lagg på ett tunt lager Hårdvaxolja. Torka i träs längdriktning med torr trasa. Se till att en tunn film uppstår. Låt torka i minst åtta timmar. Vid hårt sliten skiva eller om ytan slipats trären upprepas behandlingen ytterligare två gånger.

Var försiktig så att hårdvaxoljan inte kommer i kontakt med något annat än bänkskivan. Om så sker, torka bort direkt! In-torkad hårdvaxolja är mycket svår att avlägsna! Hårdvaxolja i burk har en begränsad hållbarhet och bör därför förbrukas inom ett år. Skruva alltid på korken ordentligt. De trasor och svampar du använt kan självantända då oljan oxiderar! Blöt med vatten och slå in lufttätt eller elda under kontrollerade former!

VAXADE SKIVOR

Björkskivor är alltid vaxade, men även skivor av andra träslag kan vaxas. Med vaxning bibehålls färgtonerna i träet och ljusa träslag ska ju behållas ljusa. Med olja djupnar tonerna, vilket oftast eftersträvas. Björk däremot blir mörk och flammig.

Om din skiva är vaxad, kräver den underhåll. Behandla skivorna med vax så fort ytan känns sträv, uttorkad eller sliten. Lämna inte vatten på ytan och skydda träet mot värme från exempelvis kaffebryggare eller frituregryta. En vaxad yta är behandlad i flera steg. Slutresultatet är en hård, skyddande yta. På en sådan yta ska du aldrig använda slipande material som exempelvis ScotchBrite eller slippapper.

OLJADE SKIVOR

Första tidens behandling av oljade skivor är oerhört viktig för att de ska förbli lättskötta och snygga under en lång tid framöver. Träskivans fibrer behöver mättas med olja för att skivan skall bli formstabil samt motstå fukt och smuts. Detta sker med upprepade behandlingar och tar cirka ett år. När detta är klart har du fått en helt underbar naturprodukt.

Efter montering oljas samtliga sidor och kanter med Träolja, vilket är en högraffinerad kallpressad och rå linolja. Lägg på ett ordentligt lager och arbeta in oljan med trasa. För extra len yta använder du mjuk slipkloss (extra fin). Glöm inte kanterna! Låt oljan ligga på i 30 minuter. Fördela emellanåt överskottet till de delar som suger upp mycket. Gnugga sedan ytorna torra med en luddfri trasa.

Var försiktig så att oljan inte kommer i kontakt med annat än bänkskivan. Om så sker torka bort direkt! Intorkad olja är mycket svår att avlägsna! Om inte ytan torkas helt torr efter en halvtimme utan får ligga länge så torkar den till en kladdig, seg yta som är mycket svår att få bort. Den trasa eller svamp som du använt kan självantända då oljan oxiderar! Blöt med vatten och slå in lufttätt eller elda under kontrollerade former!

Efter en oljebehandling kan olja tränga upp i flera dagar och skada tidningar och böcker! Upprepa behandlingen ytterligare en gång första veckan, därefter en gång i veckan under tre veckor. Upprepa efter en månad, tre månader och sex månader. Behandla sedan med olja och trasa en eller två gånger om året. Har det kommit smuts ner i träets porer, använder du mjuk slipkloss (extra fin).

BEHANDLA MED NY OLJA

Efter en månad eller två behöver träet ytterligare behandlingar. Till en början kommer fibrer att resa sig så att ytan känns sträv. Då använder du en mjuk slipkloss (extra fin) och arbetar i träets längdriktning varefter skivan behandlas med ny olja.

En del starka rengöringsmedel löser olja. Då blir ytan ljus och sträv. Behandla med olja omedelbart som beskrivits ovan och försök hitta ett rengöringsmedel som inte löser olja.

OM OLYCKAN ÄR FRAMME

Ditt hem är säkert inget museum, och därför är det oundvikligt med småskador i yta och kanter, hur försiktig du än är. En träyta tål inte att du ställer heta kärl på den. Starka rengöringsmedel liksom andra starka vätskor som alkohol kan också påverka skivan.

Om ytan har skadats eller missfärgats kan du alltid slipa bänkskivan. Det är just det som är fördelen med massivt trä. Efter en sådan slipning måste du ytbehandla från grunden igen. Det material som behövs finns hos våra återförsäljare. Slagmärken kan många gånger repareras med hjälp av varmt vatten som får träet att svälla och återta sin form. Detta är lättast med trä som behandlats med olja och svårast med en vaxad yta, men det kan alltid vara värt ett försök.

Har du slipat ytan, kan du alltid byta från olja till vax eller tvärtom, men ytan måste behandlas som om den var obehandlad. Vid byte från en behandling till en annan gäller alltid att man slipar ner hela ytan ordentligt. Detta görs lämpligast när skivorna ändå är i behov av ny behandling. Putsningen blir betydligt enklare när ytan är lite uttorkad och sliten jämfört med nybehandlad. Väljer du olja, behandlar du enligt det schema som beskrivits tidigare.

Väljer du vax, följer du fabrikantens anvisningar. Väljer du Hårdvaxolja behandla då skivan tre gånger som beskrivs i avsnittet "Hårdvaxoljade skivor". Undvik linolja på en skiva av björk. Då riskerar du att skivan blir mörk och flammig. För att reparera det, måste flera millimeter slipas bort. På björk bör du använda vax eller Hårdvaxolja.

PORSLIN OCH ROSTFRITT SANITETSPORSLIN

Våra tvättställ har en glaserad yta. Denna är lätt att hålla ren och är beständig mot de flesta kemikalier. Använd vanliga rengöringsmedel. Rengöringsredskap som innehåller hårda slipmedel, såsom stålull och grön fibersvamp, skall inte användas. Starka syror, t ex saltsyra och svavelsyra, och starka alkalier, t ex kaustiksoda, bör inte användas. Droppande kranar bör snarast repareras.

ROSTFRIA DISK- OCH TVÄTTBÄNKAR

Den rostfria plåtytan bör torkas ren efter varje användning med en fuktig trasa eller svamp, som eventuellt doppats i diskmedelslösning som sedan sköljes bort. Torrorka efter. Använd ej hårda eller vassa föremål, stålull eller liknande. Matta partier på plåten får tillbaka sin lyster om man strör på lite krita och gnuggar med mjuk trasa. Efter all rengöring skall plåtytan sköljas med vatten och torrorkas. Hantera inte syror och andra aggressiva ämnen på disk- eller tvättbänken.

Även inläggningsspad, sockrade och saltade vätskor, som får torka in kan ge fläckar som är svåra att avlägsna. Missfärgningar av den rostfria ytan kan även uppstå om ämnen med järninnehåll typ stålull, spik, grus och smuts får ligga på den fuktiga ytan. Missfärgningen kommer inte från det rostfria materialet utan från det främmande materialet. Även vatten i vissa kommuner kan ge upphov till missfärgningar.

Använd inte stålull eller fibersvamp på bänkplanet, däremot kan fibersvampen med fördel användas i disklåda och slasktratt. **OBS!** Det är viktigt att torka och gnugga i bänkens längdriktning. Det kan uppstå mindre repor på den rostfria plåten vid normal användning.

GODA RÅD OM SPISFLÄKTEN

Starta alltid spisfläkten innan du sätter igång med matlagningen, annars utnyttjar du inte kapaciteten ordentligt. Kom ihåg att låta spisfläkten gå upp till 15 minuter efter matlagningen.

SPARA PÅ ENERGIN

En spisfläkt som går på högfart förbrukar dubbelt så mycket energi som en som går på lågfart. Högsta läget används som regel bara när man kokar något som luktar eller osar mycket.

GODA VENTILATIONS-FÖRHÅLLANDEN

Om spisfläkten inte fungerar som den ska, kan det bero på att slangen har veckat sig, lång kanal med många böjar, för liten takhuv i förhållande till ventilationsröret m.m. Goda ventilationsförhållanden ger en effektiv funktion och därmed lägre elförbrukning.

RENGÖRING

Torka fettfiltret med en trasa, diska vid behov. Som huvudregel bör du aldrig använda rengöringsprodukter med slipmedel. Alla spiskupor rengörs med fuktig trasa eventuellt med diskmedel på. Glasskärmen rengörs med fönsterputs.

FILTER

Det är viktigt att diska fettfiltret minst varannan månad. Filtret diskas antingen för hand eller i diskmaskin. Har du kolfilter i din spisfläkt kan detta inte diskas, utan måste bytas ut 1-2 gånger per år. **OBS!** Flambara aldrig på spisen under spisfläkten.

ALLMÄNNA LEVERANS- OCH KÖPVILLKOR

Myresjökök rekommenderar sina återförsäljare att för konsumentköp tillämpa TMF:s (Träoch Möbelindustriförbundet) kök- och badinredningsgrupps allmänna villkor, TMF 04 KB. Bestämmelserna är fastställda efter förhandlingar med Konsumentverket. För köp av varor i yrkesmässig byggverksamhet tillämpas ABM 07.

REKLAMATIONER

Om köparen vill åberopa att varan är felaktig, ska anmälan ske till den som är avtalspart. För en konsument är det vanligen den återförsäljare, som man köpt varan av. Det är angeläget att anmälan sker snarast efter det att man märkt felet.

Anmälan som sker inom två (2) månader från det att köparen har upptäckt felet ska alltid anses ha lämnats i rätt tid. Vid anmälan, skriv några rader för att undvika missförstånd och bifoga gärna foto, så att bedömning av lämplig åtgärd kan göras snabbt och korrekt.

Reklamerar köparen inte inom tre (3) år efter det att han tagit emot varan, förlorar han rätten att åberopa felet.

Fuktskador som uppstått pga ovarsamhet godkänns inte som reklamation. Myresjökök lämnar 10 års funktionsgaranti på skåpstommar, fronter d v s luckor och lådförstycken samt på lådor, lådskenor och gångjärn.

Funktionsgarantin gäller vid normal användning i privatbostad eller likvärdigt. Myresjökök ansvarar inte för fel som beror på olyckshändelse eller annan händelse utanför vår kontroll. Vi ansvarar heller inte för skador orsakade av brister i lagring, hantering, skötsel eller montering av varan eller på annat förhållande som kan hänföras till köparen.

Köpare som medvetet monterat felaktig vara, utan accept från säljaren, är ansvarig för merkostnader som följer av detta. Vid fel på varan är konsumenten skyldig att begränsa skadan och hålla kostnaderna nere i största möjliga mån.

TRANSPORTSKADOR

Vid mottagning av gods: Synliga avvikelser, ska noteras på frakthandlingens kvittensdel, därefter kvitterar mottagaren godset. Med avvikelser menas såväl skador som avvikelse i antal kolli jämfört med följesedel. Kvitteringen ska ske genom personlig namnteckning samt läsligt (textat) namnförtydligande.

Dolda transportskador ska anmälas inom 7 dagar. Om så inte sker förfaller rätten till ersättning. Behåll det skadade godset & emballaget tillgängligt för ev besiktning. Ta gärna foto av skadan och emballaget.

Transportskadan anmäls till: **Privatkund/Konsument** anmäler avvikelser till det företag du köpt av; Hus, återförsäljare, bygghandel eller köksbutik, som i sin tur kontaktar Myresjököks kundtjänst via sin vanliga kontaktpersons direktnummer eller telefon: 0476-557 99, fax 0476-152 82 alternativt e-post: order@myresjokok.se.

Företagskunder anmäler till sin kontaktperson på Myresjökök via direktnummer eller via växelns telefon: 0476-557 00, fax: 0476-152 82 alt e-post: transportskada@myresjokok.se.

När du har fått ett skadenummer kan du beställa ersättningsmaterial: **Privatkund/Konsument:** kontakta det företag du köpt av; återförsäljare, bygghandel eller köksbutik. **Företagskund:** kontakta din kontaktperson på Myresjökök via telefon: 0476-557 00 fax: 0476-152 82 alt e-post: transportskada@myresjokok.se

Ett Svanenmärkt kök borde vara en självklarhet även för den som inte bryr sig ett dugg om miljön.

Vi är glada och stolta över att runt 70 % av vårt sortiment nu är Svanenmärkt. Man kan tycka att det borde vara en självklarhet, men faktum är att vi är nästan ensamma om det bland de svenska köks-tillverkarna.

Kraven för Svanenmärkning är hårda. Vi får bara använda trä från skogsbruk där det tas hänsyn till det naturliga ekosystemet och där den biologiska mångfalden bevaras. Alla former av träskivor (inklusive spånskivor och MDF) ska avge så lite formaldehyd som möjligt.

Tillverkningsprocessen ska vara energisnål, och merparten av energin ska komma från förnybara energikällor. Dessutom krävs att alla kemiska produkter – som lacker och färger – ska ha ett minimalt innehåll av lösningsmedel och andra miljö- och hälsofarliga ämnen.

Ytterligare ett viktigt krav återstår att nämna. Svanenmärkningen är nämligen också en kvalitets märkning. Innan våra produkter blev godkända tvingades de därför genomgå hårda tester som rör bland annat hållbarhet, styrka, säkerhet och stabilitet.

Du kan alltså räkna med att ditt nya Svanenmärkta kök kommer att vara dig till glädje i många, många år. Och det är faktiskt lika bra för din plånbok som för miljön.







•myresjökök

Dörrar och garderober

Dörrarna i och till din bostad är utformade för att vara funktionella och hållbara. På följande sidor finns anvisningar för hur du rengör dina dörrar och smörjer gångjärnen.

Garderobernas dörrar kan justeras vid behov genom att skruva vid gångjärnen. Följ din leverantörs anvisningar.

Under garantitiden gör du i första hand en felanmälan till JM Kundservice om du får problem med dörrar eller garderober. Efter garantitidens utgång kontaktar du i första hand leverantören direkt.



RELIABILITY *for real life®*



Förvaltning, drift och underhåll

Som vägledning vid val av material för rengöring och reparation av dörrsnickerier, lämnar vi här en kortfattad beskrivning av den ytbehandling våra produkter genomgår före leverans. Ni finner här vidare uppgifter om rengöringsmedel samt färger och annat ytbehandlingsmaterial som vi rekommenderar.

Täckmålade produkter

Produkterna är målade med lacker för inomhusbruk med halvmatt glans, som uppfyller höga krav på fyllighet, repfasthet, nötning och utseende samt har hög hårdighet mot de flesta hushållskemikalier, fett och lösningsmedel.

Rengöring:	Använd allmänt förekommande rengöringsmedel. dock ej alkalisk. Förslagsvis vanligt diskmedel. Använd inte medel som kan repa eller lösa upp ytan. Undvik därför lösningsmedel, skurpulver, stålull etc. Fukta ytan nedifrån och upp men rengör uppifrån och ned. Annars finns risk för att ränder uppstår. Eftertorka
Underhåll:	Som regel krävs enbart rengöring om ej skador uppstått eller förslitningen varit onormal.
Bättring:	Mindre skador penselbättras. Fråga i er färghandel efter produkt lämpad för inomhussnickerier. Större skador kräver som regel spackling och total ommålning. Testa lämpligen först på ett mindre parti på t.ex. dörrrens bakkant för att säkerställa att den tänkta produkten är förenlig med den ursprungliga ytbehandlingen. Beakta att karm och dörrblad kan ha olika ytbehandling.

Fanerade klarlackerade produkter

Fanerade produkter är ytbehandlade med klarlack som ger god fyllighet, repfasthet och ytfinish samt god hårdighet mot de flesta hushållskemikalie.

Rengöring:	Använd allmänt förekommande rengöringsmedel. Förslagsvis vanligt diskmedel. Doppa en svamp eller trasa i lösningen och vrid ur väl. Rengör uppifrån och ned. Eftertorka. Avänd ej överskott av vatten och inte medel som kan repa eller lösa upp lacken. Undvik därför lösningsmedel, skurpulver, stålull etc.
Underhåll:	Som regel krävs enbart rengöring om ej skador uppstått eller förslitningen varit onormal. Produkter som används för möbelunderhåll t.ex. möbelvax och vaxpolish kan användas men krävs normalt inte.
Kvistgulning:	I virke till målade karmar förekommer kvistar. Beroende på träets egenskaper och miljön som karmen är monterad i så ingår det i verkets naturliga åldrande att kvistarna med tiden kan urskiljas genom ytbehandlingen. Bättring av kvistgulning se rubrik "Bättring".
Bättring:	Mindre skador penselbättras med klarlack i lämplig ton och glans. Större skador kräver nerslipning och total omlackering. Testa lämpligen först på ett mindre parti på t.ex. dörrrens bakkant för att säkerställa att den tänkta produkten är förenlig med den ursprungliga ytbehandlingen. Beakta att karm och dörrblad kan ha olika ytbehandling.

Skötselanvisning

Massiv-, Tambur- och Inbrottsskyddande dörrar (Del 1)

Som vägledning vid val av material för rengöring och reparation av dörrsnickerier, lämnar vi här en kortfattad beskrivning av den ytbehandling våra produkter genomgår före leverans. Ni finner här vidare uppgifter om rengöringsmedel samt färger och annat ytbehandlingsmaterial som vi rekommenderar.

Täckmålade dörrblad

Färgen är en tvåkomponents halvblank, syrahärdande täckfärg (hårdlacksfärg) som uppfyller höga krav på fyllighet, repfasthet, nötning och utseende samt har hög hårdighet mot de flesta hushållskemikalier, fett och lösningsmedel.

Rengöring:	Använd allmänt förekommande rengöringsmedel, förslagsvis vanligt diskmedel. Använd inte medel som kan repa eller lösa upp ytan. Undvik därför lösningsmedel, skurpulver, stålull etc. Fukta ytan nedifrån och upp men rengör uppifrån och ned. Annars finns risk för att ränder uppstår. Eftertorka.
Underhåll:	Som regel krävs enbart rengöring om ej skador uppstått eller förslitningen varit onormal.
Bättring:	Mindre skador penselbättras. Fråga i er färghandel efter produkt lämpad för inomhussnickerier. Större skador kräver som regel spackling och total ommålning. Testa lämpligen först på ett mindre parti på t.ex. dörrens bakkant för att säkerställa att den tänkta produkten är förenlig med den ursprungliga ytbehandlingen. Beakta att karm och dörrblad kan ha olika ytbehandling.

Fanerade dörrblad

Fanerade dörrblad är lackerade med en halvmatt UV-härdande klarlack (hårdlack) som ger god fyllighet, repfasthet och ytfinish samt god hårdighet mot de flesta hushållskemikalier.

Rengöring:	Använd allmänt förekommande rengöringsmedel, förslagsvis vanligt diskmedel. Doppa en svamp eller trasa i lösningen och vrid ur väl. Rengör uppifrån och ned. Eftertorka. Använd ej överskott av vatten och inte medel som kan repa eller lösa upp lacken. Undvik därför lösningsmedel, skurpulver, stålull etc.
Underhåll:	Som regel krävs enbart rengöring om skador ej uppstått eller förslitningen varit onormal. Produkter som används för möbelunderhåll t.ex. möbelvax och vaxpolish kan användas men krävs normalt inte.
Bättring:	Mindre skador penselbättras med klarlack i lämplig ton och glans. Större skador kräver nerslipning och total omlackering. Testa lämpligen först på ett mindre parti på t.ex. dörrens bakkant för att säkerställa att den tänkta produkten är förenlig med den ursprungliga ytbehandlingen. Beakta att karm och dörrblad kan ha olika ytbehandling.

Laminatbelagda dörrblad samt våtrumsdörr

Ytan har god resistens mot de flesta kemikalier, fett och lösningsmedel. Den är nötningståligen men kan repas av vassa föremål.

Rengöring:	Vatten med såpa, tvål eller vanligt syntetiskt rengöringsmedel löser de flesta smutsfläckar. Speciellt svår nedsmutsning fordrar behandling med koncentrerat rengöringsmedel, T-sprit eller lacknafta. Använd aldrig stålull eller liknande. Undvik rengöring med skurmedel. Nitrocellulosaförtunning får heller inte användas. OBS! Vid användande av petroleumbaserade lösningsmedel får dessa ej komma i kontakt med tätningsticker, då listens egenskaper kan försämrats.
Underhåll:	Enbart rengöring.
Bättring:	Mindre skador, repor etc., kan med gott resultat lagas med lagningsmassa speciellt framtagen för laminatytor.

Skötselanvisning

Massiv-, Tambur- och Inbrottsskyddande dörrar (Del 2)

Täckmålade träkarmar

Ytbehandling utföres med en miljövänlig vattenburen täckfärg som väl uppfyller högt ställda krav för målade karm.

Rengöring:	Använd allmänt förekommande rengöringsmedel, dock ej alkaliskt, förslagsvis vanligt diskmedel. Använd inte medel som kan repa eller lösa upp ytan. Undvik därför lösningsmedel, skurpulver, stålullec. Eftertorka.
Underhåll:	Som regel krävs enbart rengöring om ej skador uppstått eller förslitningen varit onormal.
Kvistgulning:	I virke till målade karmar förekommer kvistar. Beroende på träets egenskaper och miljön som karmen är monterad i så ingår det i virkets naturliga åldrande att kvistarna med tiden kan urskiljas genom ytbehandling. Bättring av kvistgulning se rubrik "Bättring".
Bättring:	Mindre skador penselbättras. Fråga i er färghandel efter produkt lämpad för inomhussnickerier. Större skador kräver som regel spackling och total ommålning. Testa lämpligen först på ett mindre parti på t.ex. dörrens bakkant för att säkerställa att den tänkta produkten är förenlig med den ursprungliga ytbehandlingen. Beakta att karm och dörrblad kan ha olika ytbehandling.

Klarlackade träkarmar /Fanerade träkarmar

Ytbehandling utföres med en miljövänlig vattenburen klarlack som väl uppfyller högt ställda krav för klarlackad karm.

Rengöring:	Använd allmänt förekommande rengöringsmedel, dock ej alkaliskt, förslagsvis vanligt diskmedel. Använd inte medel som kan repa eller lösa upp ytan. Undvik därför lösningsmedel, skurpulver, stålull etc. Eftertorka.
Underhåll:	Som regel krävs enbart rengöring om ej skador uppstått eller förslitningen varit onormal.
Bättring:	Mindre skador penselbättras med klarlack i lämplig ton och glans. Större skador kräver nerslipning och total omlackering. Testa lämpligen först på ett mindre parti på t.ex. dörrens bakkant för att säkerställa att den tänkta produkten är förenlig med den ursprungliga ytbehandlingen. Beakta att karm och dörrblad kan ha olika ytbehandling.

Täckmålade stål- och minikarmar

Samt natureloxerad och målade aluminiumkarm (till våtrumsdörr)

Ytbehandling utföres med en miljövänlig pulverlack som väl uppfyller högt ställda krav för målade karm.

Rengöring:	Använd allmänt förekommande rengöringsmedel, dock ej alkaliskt, förslagsvis vanligt diskmedel. Använd inte medel som kan repa eller lösa upp ytan. Undvik därför lösningsmedel, skurpulver, stålullec. Eftertorka.
Underhåll:	Som regel krävs enbart rengöring om ej skador uppstått eller förslitningen varit onormal.
Bättring:	Skador penselbättras lämpligen med alkydbaserad bättringsfärg eller motsvarande. Testa lämpligen först på ett mindre synligt parti för att säkerställa att den tänkta produkten är förenlig med den ursprungliga ytbehandlingen.
Beslag:	Samtliga gångjärnsskruvar i karmen skall efterdragas vid behov.

11:9

Här är det i första hand tal om dörrar i naturträ. Det kan därför förekomma mindre avvikelser i färg och patina. Det beror bl.a. på vilken yta det är tal om.

De olika ytbehandlingarna gör också att behovet av underhåll varierar:

Ytbehandling

Klarlackerad:	Dörrar i klarlack, lutbehandling/lack, vitpigmentering/lack har alla en mycket tacksam yta. Dörrarna kräver ingen efterbehandling, är vatten- och smutsavvisande många år framöver och i stort sett underhållsfria.
TIPS:	Med jämna mellanrum kan man fräscha upp dörren med möbelpolish. Det gör att den bättre står emot smuts och fettfläckar.
Obehandlad:	En obehandlad dörr är alltid mottaglig för smuts och damm. Det är möjligt att efterbehandla dörren med lack eller lutbehandling. I så fall är det viktigt att ge båda sidorna samma behandling.
TIPS:	Obehandlat: Skulle det med tiden uppstå tryckmärken och repor, läggs en fuktig trasa på området. Trasan värms därefter försiktigt med ett varmt strykjärn, så att träet "reser" sig.
Rengöring:	Oavsett yta skall dörren vid behov torkas av med en fuktig trasa, urvriden i såpvatten eller ett mildt rengöringsmedel. Eftertorka dörren med en väl urvriden trasa.

Täckmålade produkter

Produkterna är målade med lacker för inomhusbruk med halvmatt glans, som uppfyller höga krav på fyllighet, repfasthet, nötning och utseende samt har hög hårdighet mot de flesta hushållskemikalier, fett och lösningsmedel.

Rengöring:	Använd allmänt förekommande rengöringsmedel, dock ej alkalisk. Förslagsvis vanligt diskmedel. Använd inte medel som kan repa eller lösa upp ytan. Undvik därför lösningsmedel, skurpulver, stålull etc. Fukta ytan nedifrån och upp men rengör uppifrån och ned. Annars finns risk för att ränder uppstår. Eftertorka
Underhåll:	Som regel krävs enbart rengöring om ej skador uppstått eller förslitningen varit onormal.
Kvistgulning:	I virke till målade karmar förekommer kvistar. Beroende på träets egenskaper och miljön som karmen är monterad i så ingår det i verkets naturliga åldrande att kvistarna med tiden kan urskiljas genom ytbehandling. Bättring av kvistgulning se rubrik "Bättring".
Bättring:	Mindre skador penselbättras. Fråga i er färghandel efter produkt lämpad för inomhussnickerier. Större skador kräver som regel spackling och total ommålning. Testa lämpligen först på ett mindre parti på t.ex. dörrens bakkant för att säkerställa att den tänkta produkten är förenlig med den ursprungliga ytbehandlingen. Beakta att karm och dörrblad kan ha olika ytbehandling.

Skjutdörrar och inredning

Rengöringstips för spegel, glas och glasfronter

Om du får smuts eller fläckar på spegelytan använd först fönsterputs. Om detta inte hjälper kan du använda ett rakblad eller stålull av typen "Svinto". (OBS! endast stålull EJ Scotch brite eller liknande). Glaset blir inte repat av varken rakblad eller stålull.

OBS! För perspex och mönstrat glas ska bara fönsterputs användas

Rengöringstips för målade ytor

Rengöres med milda och i hushållet vanligt förekommande rengöringsmedel. Använd ALDRIG skurmedel, stålull eller liknande preparat, som innehåller slipmedel eller medel med ammoniak.

Rengöringstips för lackerade trätor

Fanerade och massiva trätor är mer eller mindre poriga. Var därför sparsam med vatten vid rengöring. Använd lätt fuktad trasa och torka efter med väl urvriden trasa. Lämpliga rengöringsmedel är samma som målade ytor. Använd aldrig thinner för fläckborttagning.

Rengöringstips för laminat- och melaminbelagda ytor

Rengöres med i hushållet förekommande rengöringsmedel i likhet med målade och lackerade ytor. Ämnen som kan förorsaka missfärgningar eller frätskador, (jod, vätesuperoxid, bläck, mineralsyror etc.), skall givetvis undvikas.

Inredning i svart ask får lätt avtryck vid montering då ytorna gnuggas mot varandra. Dessa avtryck torkas enkelt bort med en fuktad trasa.

Rengöringstips för backar och inredningsdetaljer

Efter rengöring med lämpligt syntetiskt rengöringsmedel, eftertorkas med fuktig trasa för att undvika statisk elektricitet. Kristallolja, aceton och liknande medel får ej användas då dessa medel kan skada plastdetaljer.

Rengöringstips för oljade ytor

Oljade ytor ska inte underhållsbehandlas med olja. Rengöring görs med fuktad trasa, ev med lite mild tvållösning, varefter ytorna torkas väl.

Rengöringstips för profiler och skenor

Torka vid behov av profilerna och fronten med en fuktig trasa.
Golvskenan dammsugs med jämna mellanrum för bästa möjliga gång.

Fönster och fönsterbänkar

Dina fönster håller hög standard och är valda för att bevara ett bra och sunt inomhusklimat. Fönstren har bättre värmeisolerande egenskaper än genomsnittet på marknaden (U_p -värde= 1,1 W/m²C) och sparar på så sätt energi.

Kondens

Fönster med god isoleringsförmåga (lågt U_p -värde) kan efter kalla nätter få kondens på ytterrutans utsida. Det har inget samband med dålig kvalitet, snarare tvärtom. Det beror på att fönstret isolerar så effektivt att nästan ingen värme tränger ut till det yttersta glaset. Under en klar och kall natt kan den yttre glasskivan kylas ner och när värmen återvänder kan glaset vara kallare än utomhusluften. Om det dessutom är hög luftfuktighet kan det sätta sig som kondens på glastrutan. Kondensen förekommer i regel under korta perioder på våren och hösten när temperaturskillnaden är stor mellan dag och natt. Kondensen bildas på natten och försvinner oftast på morgontimmarna så snart uteluften blir varmare.

Persienner

Om du låter sätta in persienner i fönsterna, så ska dessa monteras på rumssidan av glaset, sk frihängande. Tänk på att mörka persienner kan bli mycket varma av solinstrålning, vilket gör att temperaturen på glaset kan bli så hög att sprickor i glaset uppstår. Sätt därför endast ljusa persienner på insidan av fönstret. JM lämnar inga garantier på fönster och glas, där persienner eftermonteras mellan glaset, eller vid persienner av mörk kulör. Var uppmärksam på att fönstrets energi- och ljudklassning kan försämrats genom felaktig hålltagning i fönsterbågen.

Rengöring och underhåll

Fönsterglaset måste rengöras och fönstrets gångjärn behöver smörjas regelbundet. Följ anvisningarna från din fönsterleverantör.

Fönsterbänkar av natursten

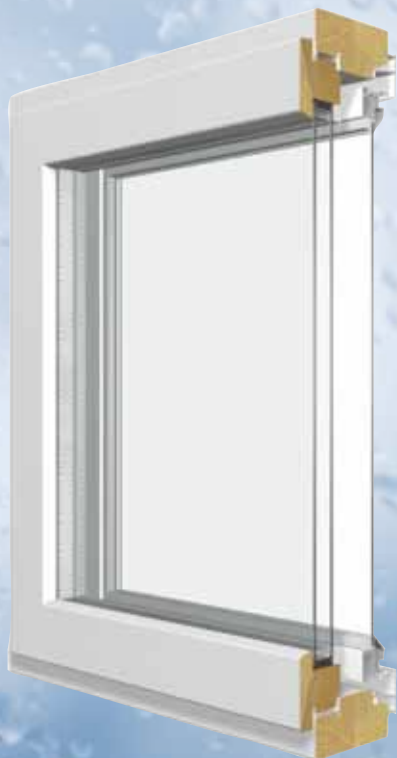
För regelbundet underhåll räcker det att du torkar av ytan med en fuktig trasa. Observera att ytan som ofta är polerad är känslig mot sura vätskor. Det är därför viktigt att torka upp vattenspill.

Utförliga skötsel- och underhållsanvisningar från din leverantör finns på följande sidor.

Under garantitiden gör du i första hand en felanmälan till JM Kundservice om det uppstår fel på dina fönster eller fönsterbänkar som du inte själv har orsakat. Efter garantitidens utgång kontaktar du din leverantör direkt.

Skötsel - och Bruksanvisning

Pannordic Fönster



Nöjd länge tack vare rätt skötsel

Grattis till erat val av Skaala kvalitetsprodukter.

Vänligen läs noggrant igenom denna skötselanvisning innan du börjar montera och använda fönstret, och följ hänvisningarna gällande underhåll. Spara dessa anvisningar. Skaala produkter är enkla att använda, men vi rekommenderar ändå att följande hänvisningar uppmärksammas noggrant!

Vi tackar för att Ni valde Skaala och önskar er mycket nöje med er nya produkt.

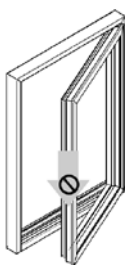


Innehållsförteckning

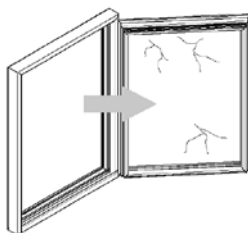
HANDHAVANDE	4
BRUKSANVISNING FÖR INÅTGÅENDE PANNORDIC FÖNSTER.....	5
SKÖTSEL OCH UNDERHÅLL AV SKAALA FÖNSTER OCH FÖNSTERDÖRRAR	6
Skötsel och rengöring.....	6
Rengöring av glas.....	6
Kontroll av utvändiga aluminiumytor.....	6
SKÖTSEL OCH UNDERHÅLL AV BESLAGEN	7
PERSIENNER	8
Mellanglaspersienner	8
Rengöring av persienner	8
FÖNSTERHANDTAG Hoppe KISI K14 / K26	8
Hoppe KISI K14 / K26	8
KONDENS.....	9
Kondens på fönstrets insida	9
Kondens på fönstrets utsida.....	9
GARANTI.....	10
ADRESSER.....	12

Handhavande

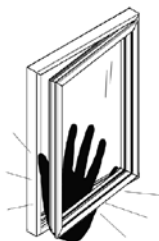
För att bevara produktens funktionalitet och för er säkerhets skull måste Ni absolut följa nedanstående instruktioner.



Bågen få inte belastas med extra vikt.



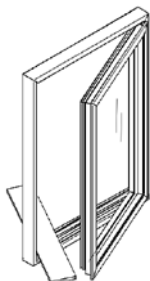
Slå inte bågen mot väggen.



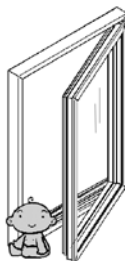
OBS! En båge som slår igen kan leda till skador. Lägg inte fingret mellan karm och båge när Ni stänger fönstret



Låt inte fönstret stå i svängläge i stark vind



Föremål få inte placeras mellan bågen och karmen.

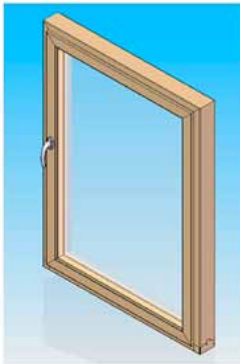


När små barn har tillgång till fönstret, måste bågen vara säkrat mot öppning, t.ex. användning av barnsäkert handtag.

Bruksanvisning

för inåtgående Pannordic fönster

Följande anvisningar gäller för fönstertyp PAN105 samt PAN114.



Stängt läge



Öppet läge

Fönsterhandtaget vrids 90°.

för fönster utrustad med fönsterbroms:

För att öppna fönstret följ anvisningen som ovan beskriven. Du kan hålla fönstret öppet i alla lägen genom att vrida handtaget på ett öppet fönster tillbaka i utgångsläge.

OBS. Försök aldrig att stänga fönstret då handtaget står neråt.

Att öppna kopplingsbeslaget:



Ta i kopplingsshaken



Lyft kopplingsshaken uppåt.

Skötsel och underhåll

av Skaala fönster och fönsterdörrar

Skötsel och rengöring

Regelbunden rengöring är en grundförutsättning för att livslängd och funktionsduglighet skall uppnås. Både in- och utsidan av fönster och fönsterdörrar skall rengöras (även falsen vid öppningsbara fönster eller dörrar).

Vi rekommendera att säkerställa att allt smuts och damm har tvättats bort från fönstrets trä och aluminiumytorna samt glaset. Använd rengöringsmedel som är avstämt mot motsvarande material och ytor. Fråga i tveksamma fall från tillverkaren av rengörningsmedlet.

Rengöring av glas

Undvik att vidröra glasytan med fingrar eller smutsiga hanskar

Vi rekommenderar att använda flyttande fönsterputsmedel, svåra fläckar kan tas bort med industrisprit. Använd aldrig vassa metallföremål vid rengöringen.

Kontroll av utvändiga aluminiumytor

Om fönster är utvändigt beklädda med aluminium behövs det inget särskilt underhåll. Aluminiumytorna skall rengöras med ett ph-neutralt tvättmedel som är lämpligt för aluminium. I tveksamma fall fråga från tillverkaren av tvättmedel om det är lämpligt för aluminium. Säkerställ att allt smuts tvättas bort från aluminiumytan.

Skötsel och underhåll

av beslagen

För alla Skaala Fönster gäller att beslagens funktion och tillstånd skall kontrolleras **en gång om året** enligt följande:

- Rörelsefunktion
- Beslagens fastsättning
- Slitage av beslagen
- Skador på beslagen

Rörelsefunktion:

Beslagens rörelsefunktion kan kontrolleras med fönsterhandtaget. Öppningsmoment kan förbättras genom smörjning.

Beslagens fastsättning

Fönstrets säkerhet och funktion är beroende av att beslagen är rätt monterade. Om skruvar har lossnat eller skruvkallar gått av, skall dessa omgående dras åt eller bytas.

Slitage av beslagen

Förslitning av beslagen undviks genom att smörja eller olja säkerhets och funktionsrelevanta komponenter. Följ anvisningen på följande sidor.

Skador på beslagen

Skadade beslagsdelar ska bytas ut.

Persienner

Mellanrumspersienner

Öppna kopplingsbeslaget av fönstret som tidigare beskrivits, för att komma åt persiennerna.

Rengöring av persienner

Det bästa sättet är tor rengöring med hjälp av en dammvippa eller en dammsugare med mjukt borst munstycke. Stäng persiennen och tryck med ena handen mot glaset. Rengör sedan ytan med mjuka rörelser. Vrid sedan lamellerna åt andra hållet och upprepa rengöringen. Annat sätt är att använda speciella s.k. persiennborstar vilket ger ett bättre resultat men kräver mera tid.

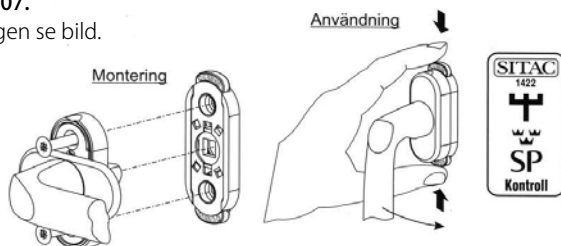
Fönsterhandtag

Hoppe KISI K14 / K26

Tillverkning av denna produkt har skett enligt typgodkännande.

Typgodkännande nummer **0252/07**.

För monteringen och användningen se bild.



HOPPE

Kondens

Kondens på fönstrets insida

Kondens uppkommer då varm och fuktig luft kyls ned vid en kall glasyta i form av imma på glaset. Det finns i ett nybyggt hus under en lång tid s.k. byggfukt som uppstår från kvarvarande fukt från inbyggda byggmaterial. Byggfukten försvinner med tiden.

Risk för kondens

- icke fungerande ventilation
- djupa fönsternischer och fönsterbänkar
- täta gardinarrangemang som hindra värmen från radiatorerna att strömma upp och värma glasytan

Höjd rumstemperatur minskar kondensrisken

Väl rengjorda glasytor minskar också risken för att kondens fastnar på glasytan.

Kondens på fönstrets utsida

Speciellt i årstiderna med stor luftfuktighet förekommer kondens på ytterglaset yttersta ytan. Kondensen beror bl.a. på byggnadens arkitektur (t.ex. takkonstruktion), väderstreck och även växtligheten i närheten av byggnaden. Kondensen beror också på låga temperaturer inomhus och på fönstrets goda isoleringsförmåga. Låga värmeutstrålningen genom fönstret räcker inte till att hålla fönstrets yttersta yta torr. Normalt bildas kondens på ytterglaset yttersta yta under natten och vid morgonskymningen. Kondensen är ingen fara för fönstret och är inget fel på fönstret.



Garanti

Under förutsättning att anvisningar om lagring, skötsel och underhåll följs lämnar Skaala Fönster och Dörrar AB garanti i enlighet med ABM 92, § 17 enligt följande

"Om inte annat föreskrivs i övriga avtalshandlingar ansvarar säljaren för fel i varan som framträder inom två år från varans avlämnande. Har varan levererats till ett projekt för vilket slutbesiktning ska ske, räknas angiven tid från den dag projektet blivit godkänt. Säljaren är inte ansvarig enligt första stycket om han gör sannolikt att felet beror på en olyckshändelse eller därmed jämförlig händelse eller bristfällig lagring, hantering eller montering av varan eller på annat förhållande som kan hänföras till köparen"

Dessutom lämnar Skaala Fönster och Dörrar AB 10 års garanti i Sverige under förutsättning att anvisningar om lagring, skötsel och underhåll följs:

- på täthet av isolerglas
- på fönstrets inkl. beslagens funktion
- på fönstrets konstruktion

Miljö

Skaala är ISO 14001 certifierad.

Reklamation

Brister i leveransens omfattning måste anmälas till Skaala Fönster och Dörrar AB **inom en vecka** efter mottagandet och innan fönstren monteras i byggnaden. Transportskador skall dessutom anges på fraktsedeln i samband med kvitteringen. Anmälan göras till tranportören.

Brist eller skador enligt ovan kan inte åberopas om angiven tidram ej uppfylls.

Brister som konstateras senare efter mottagning ska anmälas till Skaala Fönster och Dörrar AB enligt följande:

Ange alltid numret från klistermärken på fönstret då bristen konstaterades. Klistermärken sitter på nedre karmen och på dörrbladets gångjärnsida, vid fasta fönster sitter den på glasen. Spara klistermärken.

Var snäll och beskriv felet:

- Hur märks felet?
- Var ligger felet?
- Hur påverkar felet produktens funktion?





Adresser

I Sverige Stockholm

Skaala Fönster och Dörrar AB
Norrbyvägen 2, 168 69 Bromma
Tel. 020 10 00 25
info@skaala.com

Webbsida:
www.skaala.se

I Finland Huvudkontor

Skaala Ikkunat ja Ovet Oy
Yrittäjätie 12, 63275 Ylihärmä
Tel. +358 (0) 10 8354 700
info@skaala.com

Exportfabrik

Skaala Ikkunat ja Ovet Oy / Vienti
Kuoppalantie 12, 63200 Alahärmä
Tel. +358 (0) 10 8354 700

Lås, nycklar och posthantering

Genom att sköta om låsen till din bostad kommer de att fungera under en lång tid. Skötselanvisningar för låscylinder och nycklar finns på nästa sida från leverantören.

Nycklar

Kontrollera de nycklar som används ofta, de slits med tiden. Om du vill beställa fler nycklar till din bostad, kontakta den som är säkerhetsansvarig i din bostadsrättsförening för information om hur du går till väga. Det är viktigt att du visar kontraktet för bostaden och legitimation så att ingen obehörig får tillgång till nycklar.

Posthantering

Posten levereras till din postbox i husets entré.

Tidningshållare

Tidningen levereras till en tidningshållare utanför din dörr.

Porttelefon och kodlås

Trapphusentréerna är försedda med kodlås. Läs mer i kapitlet "Kodlås".

Under garantitiden gör du i första hand en felanmälan till JM Kundservice vid fel på kodlås. Efter garantitidens utgång kontaktar du din styrelse direkt.

Service och underhåll

Underhåll säkrar funktionen

Många faktorer påverkar dörrens öppning och stängning. Din dörr behöver löpande service och förebyggande underhåll för säker funktion. Låset utsätts för påfrestningar. Det dröjer inte länge förrän dörren öppnats och stängts tiotusentals gånger. På arbetsplatsen och inom offentlig miljö tyvärr ofta ovarsamt.

Assa Säkerhetscenter / Assa Servicestation

Assa rekommenderar fastighetsägaren/innehavaren att upprätta ett service- och underhållsavtal för det mekaniska låssystemet med en av ASSA licensierad återförsäljare för sakkunnig lokal assistans och service. Våra återförsäljare finns redovisade på vår hemsida.

Säkerhetsentreprenör

För service och underhåll av elektronikprodukter rekommenderas en säkerhetsentreprenör som har särskild behörighet från t ex SSF (Svenska Stöldskyddsföreningen) för projektering, dokumentation, installation och driftsättning av godkänd elektromekanisk låsanläggning.

Vid tillägg och utbyggnader av låssystem

Viktigt - Vid tillägg och/eller etapputbyggnader av befintligt låssystem rekommenderar ASSA att systemägaren att undantar låscylindrar, nycklar och passersystem från byggentreprenörens åtagande.

Detta för att systemansvarig tillsammans med den återförsäljare som har behörighetsavtalet för det aktuella objektet hela tiden ska ha full kontroll och bibehållen säkerhet över lås- och passersystem.

Mekaniska låshus

Smörjning med fett rekommenderas två gånger per år. Båda sidorna på fallarna är lika viktiga. Använd fett med bra vidhäftning, typ Assa låsfett.

Varning! Inre smörjning av tillhållarlås får ej ske.

Elektromekaniska låshus

Mekaniska delar enligt ovan. Kontrollera kablage, kabelöverföring och kontaktdon. Gör ren oxiderade kontaktytor och byt ut kablage vid kabelskador. Minst en gång per år bör en total funktionskontroll genomföras av utvald servicestation.

Varning! Smörjning av låshusets inre delar med låsspray får ej ske.

Låsenheten

Vid den årliga allmänna funktionsgenomgången kontrolleras även åtdragningen av skruvar för låshus, behör, dörrtrycken och slutbleck.

Slutbleck

För en mjuk och säker funktion bör glidytan mellan fall och slutbleck smörjas minst två gånger per år. Använd Assa låsfett, torka bort eventuellt överflöd. För brandsäkerheten är det viktigt att dörren sluter tätt, dvs den igenhållande funktionen är viktig. Kontrollera regelbundet tätningslisters status och glappet mellan slutblecket och låshusets tryckesfall. Justera vid behov. Vid elslutbleck, kontrollera att de får rätt spänning och att eventuella indikeringar fungerar. Varning! Fil- och smärgelspån stör funktionen. Britsfällig installation kan försvaga brythållsfastheten och försämra funktionen.

Dörrtrycke

Vid den årliga allmänna funktionsgenomgången kontrolleras även åtdragningen av skruvar för dörrtrycken. Vid aggressiv miljö kan behör oxidera. Vid behov kan oxidskiktet tas bort med lämpligt polermedel.

Behör

Vid den årliga allmänna funktionsgenomgången kontrolleras även åtdragningen av skruvar för behör. Vid aggressiv miljö kan behör oxidera. Vid behov kan oxidskiktet tas bort med lämpligt polermedel.

Styrenhet till motorlås

Kontrollera löpande eventuellt batteri "back-up". Ur funktionssynpunkt ett måste i samband med utrymningsdörrar. Genomför minst en gång per år en total funktionskontroll genom utvald servicestation. Kontrollera kablage och kontaktdon. Gör ren oxiderade kontaktytor och byt kablage vid kabelskador. Kontrollera att styrenheten får rätt spänning. När en dörr ej stängs tillfredsställande kan felorsakerna vara flera. Bilden på följande sida redovisar de flesta komponenter som påverkar dörrens öppning och stängning. Normalt är det således inte enkelt att fastställa felorsak. Att t ex öka kraften hos dörrstängaren för att tvinga dörren i lås, om låsmekanismen är sliten eller oläst, är ingen bra lösning. Samma sak gäller t ex skev dörr. Det är därför mycket viktigt att servicepersonalen är medveten om vilka faktorer som påverkar dörrens funktion så att översyn och justering sker på ett professionellt sätt.

Dörrstängare

För att förlänga dörrstängarens livslängd samt behålla dess inställda funktioner, ska man kontrollera en till två gånger per år att alla fastsättningsskruvar är åtdragna. Samtidigt bör man "knäppa" isär leden på armsystemet och lägga en klick fett i leden.

Dörrautomatik

Assa dörrautomatik bör genomgå en regelbunden service 1 gång per år. Vid extremt höga öppningscykler bör service ske 2 gånger per år. Vid service bör kuggdrevet smörjas med fett för att spara motorns livslängd. Dörrautomatik DA835 och DA836/7002 som har mikrobrytare som kontrollerar öppnings- och stängningsfunktionen behöver också ses över så att dessa sitter väl förankrade i sina fästen för en säker öppnings- och stängning funktion. Automatik DA 835, DA 400/7001 och DA 836/7002 som har en gummiupphängning av motorn bör kontrolleras så att gummifästena är hela. Automatik DA7501 som är försedd med fjäderspänning bör ses över så att fjädern är hel. För att förlänga dörrautomatikens livslängd samt behålla dess inställda funktioner, bör man kontrollera en till två gånger per år att alla fastsättningsskruvar är åtdragna både i dörrautomatikhuset och armfäste. För ändringar av justeringspunkterna så finns information i installations- och monteringsmanualen.

Låscylindrar

Rengöring och smörjning av låscylindrar rekommenderas minst två gånger per år. Använd Assa Lock Spray och Assa Cleaner / De-Icer. Vid högfrekvent användning, typ garage eller vid extrema miljöbetingelser rekommenderas rengöring och smörjning oftare. En rengöring och smörjning bör ske strax före vintersäsongen. Detta för att förebygga funktionsstörningar p g a eventuell kondensbildning eller frysning. Vid Assa Twintronic kontrolleras årligen nyckeln, kablage, kontaktdon och den totala funktionen. Genomför årligen en total funktionskontroll genom utvald Servicestation. Varning! Använd aldrig olja eller grafit i låscylindrar. Fett och olja förorsakar funktionsstopp och bekar ihop låscylindern. Vid upprepade funktionsstörningar i låscylindrar alternativt trög nyckelfunktion, kontakta utvald servicestation. Nycklar med hög nyttjandefrekvens förslits och bör bytas ut vid försämrad öppningsförmåga.

Assa Cleaner / De-Icer

Rengöringsmedel och islösare för cylinderlås. · Effektivt - löser snabbt föroreningar. · Antifrost - löser och förhindrar isbildning. · Avsluta med att smörja cylindern med Assa Låsspray för problemfri funktion och ökad livslängd.

Assa Lock Spray

Smörjmedel som väsentligt ökar låsets funktionssäkerhet Och livslängd. · Rengör först med Assa Cleaner / De-Icer vid isbildning eller smuts · Effektivt - små mängder ger snabbt resultat. · Snabbtorkande - binder ej damm och smuts.

Gångjärn

Service- och underhållsbehovet är bl a beroende av öppningsfrekvens, belastning och miljö. Minst en gång per år kontrolleras: Funktion, smörjbehov och eventuellt lösa skruvar. Se kapitel gångjärn, avsnitt underhåll. Varning! Lösa gångjärn försämrar dörrens funktion, ökar slitaget och underlättar inbrottsförsök. Skruvar i nyinstallerade dörrar måste alltid efterdras när träet i karm och dörrblad har torkat. Då gångjärn slits bildas ett svart, fint damm som sprids runt lagringsstället. Det hamnar ofta på karm och dörr/fönster/skåplucka. Bästa sättet att undvika detta är att hålla gångjärnen väl smorda. Om dörrar med tappbärande gångjärn höjjusteras med vanliga slitringar ökar slitaget och funktionen försämras.

När en dörr ej stängs tillfredställande kan felorsakerna vara flera. På ovanstående bild redovisas de flesta av de komponenter som påverkar dörrens öppning och stängning. Normalt är det således inte enkelt att fastställa felorsak. Att t ex öka kraften hos dörrstängaren för att tvinga dörren i lås, om låsmekanismen är sliten eller om dörren är skev, är ingen bra lösning. Det är därför mycket viktigt att servicepersonalen är medveten om vilka funktioner som påverkar dörrens funktion så att översyn och justering sker på ett professionellt sätt.

Fasaden

Den yttre miljön i ditt bostadsområde påverkas i stor utsträckning av utseendet på byggnadernas fasader. Förutom att vara en del av husets exteriör är fasaden också en viktig detalj i det klimatskal som skyddar ditt hus från yttre faktorer, såsom vatten och vind.

För att säkerställa en hög standard och rätt kvalitet arbetar vi med omfattande kvalitetssystem under byggtiden eftersom noggrannhet i utförandet är avgörande för att uppnå ett gott resultat. För att upprätthålla funktion och utseende är det av stor vikt att du som boende är varsam och inte skadar fasaden. Eftersom det är bostadsrättsföreningen som äger huset måste styrelsen godkänna all typ av håltagning (exempelvis för belysning, vädringsstång eller vägghängda blomkrukor) i fasaden.

Putsad fasad

Vi har många års god erfarenhet av putsade fasader. Fasaden har ett tätskikt som säkerställer att fukt inte kan tränga in i väggen, gör därför inte hål i putsen. Håltagning i fasaden måste alltid godkännas av styrelsen och utföras av en behörig person. Punkteras tätskiktet utan erforderlig tätning kan fuktskador uppstå.

Snö på balkong och terrass

För att undvika skador på fasad och balkongdörrar är det viktigt att du håller undan stora snömängder närmast huset. Var uppmärksam på var du lägger snön så att du inte skadar människor, andra balkonger och terrasser eller belysningsstolpar på gården. Prata med din styrelse hur ni på bästa sätt ska sköta snöröjningen.

Under garantitiden kontaktar du i första hand JM Kundservice om du misstänker att det uppstått en skada på fasaden. Efter garantitidens utgång kontaktar du din styrelse direkt.

Balkong och uteplats

För att göra balkongen lite extra trevlig är det många som sätter sin personliga prägel på balkongen. Inred din balkong med eftertanke och var aktsam med husets fasad. Vill du sätta upp blomlådor så gör det på insidan av balkongräcket.

Markiser

Om du vill sätta upp en markis ska den passa till huset och du behöver godkännande av bostadsrättsföreningens styrelse. Styrelsen har tillsammans med arkitekten tagit fram kulör och utformning på markiser i din förening.

Din styrelse har beslutat att följa arkitektens val av markiser och balkonginklädnad:

Fabrikat: Sandatex Arkitektkollektion 0015/79

Färg: NCS S 2000-N (ljusgrå)

Tala med din styrelse som kan ge dig råd och anvisningar vart det är förberett för infästning av markisen. Anlita en behörig montör.

Inglasning av balkong

För att få glasa in en balkong krävs bygglov från kommunen och godkännande från bostadsrättsföreningens styrelse.

Uteplats

Om du har lägenhet i markplan ansvarar du själv för att sköta om växter och markbeläggning på uteplatsen. Kontakta din styrelse om du har några frågor.



Twin[®]



Skötselråd och bruksanvisning

Balustrade
part of the BALCO group

GRATTIS TILL DIN NYA INGLASADE BALKONG

Vi på Balustrade tackar för Ert förtroende och önskar Er varmt välkomna ut till Ert uterum. För att få bästa möjliga nytta av Ert uterum ber vi dig att läsa igenom skötselanvisningen. Vid flytt, ber vi Dig att lämna över denna information till den nya användaren.

Rengöring av nedre rälsprofilen

Inglasningens nedre rälsprofil dränerar vattnet genom dräneringshål i profilens botten. Rälsar, spår och dräneringshål kan med fördel dammsugas eller rengöras med exempelvis en trasa. Vid de yttre stolparna finns dessutom renslock som kan avlägsnas med hjälp av en skruvmejsel eller kniv, om de behöver rensas från skräp.

Glasrengöring

Glasen rengörs som vanliga fönster, dvs antingen med vatten eller med hjälp av fönsterputs. Undvik alkaliska putsmedel.

Rengöring av aluminium och laminat (fyllningsskiva)

Rengöring sker med hjälp av såpa, diskmedel eller liknande rengöringsmedel. Lösningsmedel, typ förtunning, får ej användas då dessa kan ge upphov till skador på laminat och lackerade profiler. Det enda lösningsmedel som får användas är T-rödsprit, dock med viss försiktighet.

Rengöring av balkongplattan

Balkonggolvet rengörs med normalt skurmedel såsom såpa eller liknande. Tösalt eller motsvarande produkter bör ej användas eftersom det kan skada balkonggolvet.

Byte av glas, laminat (fyllningsskiva)

Byte av ovanstående och andra delar bör överlåtas till auktoriserad personal.

Rullgardiner

Rullgardiner får endast monteras i inglasningspartier och av auktoriserad personal. Med hjälp av kedjdraget hissas rullgardinerna upp och ned. Rullgardinerna ska vara torra när de rullas upp och bör även vara upprullade vid vädring. Använd fuktad trasa vid rengöring.

Ogynnsamma väderförhållanden

Vid stark vind i samband med regn eller snö kan vid ogynnsamma förhållanden visst vatten

eller snöintrång ske. Detta har dock ingen skadlig inverkan på materialen. Om temperaturen är så låg att vatten runt luckorna har frusit undvik då att skjuta luckorna eftersom detta då kan skada luckornas borstlist.

Kondens

Balkonginglasningens självventilerande konstruktion innebär att glaset ska vara fria från kondens. Vid vissa ogynnsamma väderförhållanden kan viss kondens uppstå. Man kan då öppna luckorna något vid sidorna, så att den fuktiga luften bortventileras.

Borrning i partier får ej göras!

Eftersom vatten dräneras inuti profilerna, kan detta medföra vattenläckage.

Täck ej för luftspalten!

För en god ventilation och bibehållen lufttillförsel till byggnadens ventilationssystem får ej luftspalten mellan inglasningspartier och tak övertäckas.

Upphängning

Lampor el. dyl. monteras på väggen mot lägenheten. Montering får inte ske i taket på balkongen, då detta består av material som det ej får borras i.

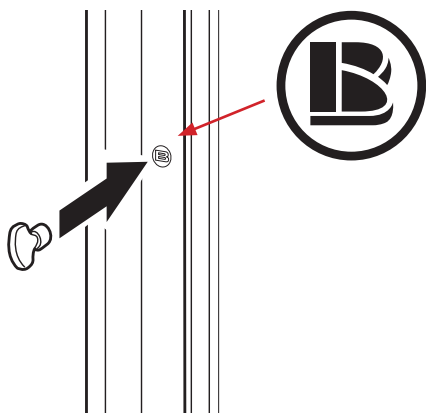
Inglasningarna är inte dimensionerade för parabler eller blomlådor från annan leverantör än Balco.

Markiser får endast monteras av personal utsedd av Balco. Detta förutsatt att inglasningspartiet är förberett för montage av markiser. (tillval)

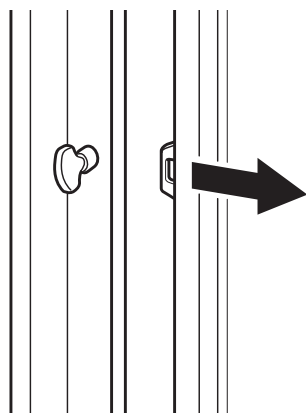
Eventuella skador

Om någon skada uppstår kontakta då vicevärd/fastighetsskötare, som har information om bättring av färgskador och liknande. Om större skador inträffar kontaktar vicevärden/fastighetsskötaren leverantören.

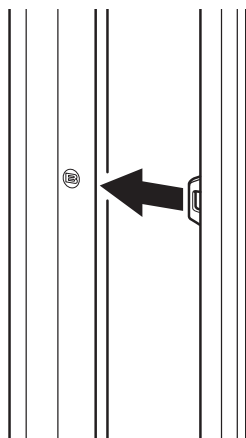
SÅ HÄR ÖPPNAR DU VALFRI LUCKA



① Sätt magneten mot området markerat "B".



② Luckan låses upp automatiskt när magneten fastnat på det markerade området.

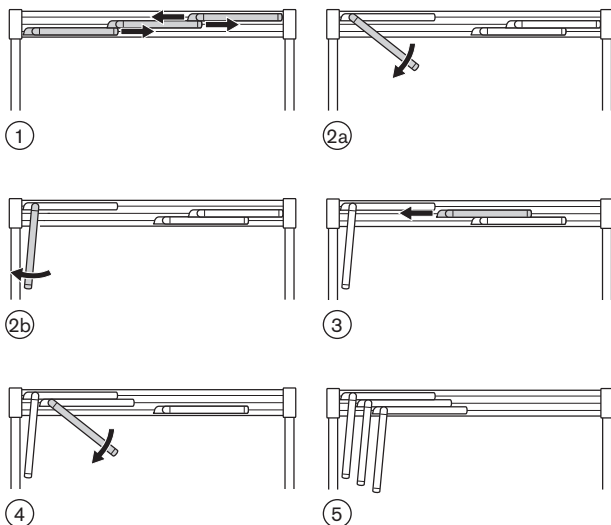


När du vill stänga luckan drar du tillbaka den till utgångsläget. OBS! Luckan låses inte förrän du tar bort magneten.

FÖR MAXIMAL ÖPPNING

Beskrivningen gäller för öppning från höger sida av luckan. Bilderna visar öppningsfunktionen ovanifrån.

- ① Skjut den lucka som står på den yttersta rälsen till vänster och resterande luckor till höger.
- ②a Lyft upp handtaget och öppna luckan mot dig.
- ②b Öppna luckan maximalt.
- ③ Skjut därefter nästa lucka från höger till vänster.
- ④ Öppna luckan enligt ovan.
- ⑤ Upprepa ovanstående tills samtliga luckor är öppnade.



Är handtaget placerat på vänster sida av luckan ska den yttre luckan skjutas till höger och resterande luckor till vänster. I övrigt gäller samma princip för maximal öppning som är beskrivet ovan.

Balustrade AB
Älgvägen 4
SE - 352 45 Växjö
Telefon +46 (0)470 70 53 90
Telefax +46 (0)470 70 53 99
info@balustrade.se
www.balustrade.se

Balustrade
part of the BALCO group

Leverantörsregister

Här finns en förteckning över leverantörer till produkter i din bostad.
En fullständig förteckning över de produkter som används vid byggandet
av huset finns hos din styrelse.

Produkter	Leverantör
Badrumsinredning	Aspen www.aspenbad.se
Balkonginglasning	Balustrade www.balustrade.se
Blandare	Tapwell www.tapwell.se
Brandvarnare	Marelco www.marelcovinga.se
Duschväggar	Inr AB www.inr.se
Dörrar	Jeld-Wen www.jeld-wen.se
Golvbrunn	Purus Group www.purus.se
Fönster och balkongdörrar	Skala www.skaala.se
Kakel och klinkerplattor	Centro www.centro.se
Kökssnickerier och garderober	Myresjökök www.myresjokok.se
Låsservice	Swesafe www.swesafe.se
Parkettgolv	Tarkett Sverige AB www.tarkett.se
Radiatorfilter	Acticon AB www.acticon.se
Skjutdörrsgarderober	Elfa Lumi www.elfa.com
Spiskåpa	Franke AB www.franke.se
Tapeter	Boråstapet www.borastapeter.se Eco Tapeter AB www.eco.se DécorMaison www.decormaison.se
Vitvaror	Siemens www.siemens-home.se

JM Kundservice

-felanmälan under garantitiden

Vem som ska ta emot din felanmälan beror på vilken typ av fel som uppstått. Om något inträffar på funktioner i din bostad kan du under garantitiden kontakta JM Kundservice. Uppge alltid vad felet är samt namn, adress och telefon när du felanmäler.

Garantitid

Garantitiden för byggnadsarbeten är fem år. För vitvaror, blandare/vs-armaturer och ytskikt som målning och tapet är garantitiden två år. Under denna tid har du rätt att få eventuella funktionsfel åtgärdade såsom fel på värme, ventilation och el. Garantibesiktningen görs cirka två år efter slutbesiktningen. Din lägenhet kontrolleras då återigen av besiktningsman. Du får i god tid besked om när besiktningen kommer äga rum. Entreprenaden anses avslutad efter godkänd slutbesiktning.

Vitvaror

Vid fel på vitvaror i bostaden kontakta din vitvaruleverantör direkt, BHS Home Appliances AB på telefon 0771-11 22 77. Uppge alltid vad felet är samt namn, adress, telefon, E-nr och FD-nummer (var du hittar dessa nummer för respektive produkt anges i bruksanvisningen).

Tv, telefoni och dator

Om du får problem med TV-, telefon- eller Internetanslutning se instruktion i kapitlet El "Tv, telefoni och dator".

Hiss

Vid fel på hissen, kontakta leverantören Kone direkt på telefon 020-72 20 20.

JMs Kundservice

Tel. 020-731 731

E-mail: kundservice@jm.se

Öppettider: Mån-Fre 07.00-16.00

Jour

Ringer du JM:s Kundservice efter kontorstid dvs efter 16,00 och på helgdagar blir du kopplad till jouren.

Detta bör undvikas och ska endast ske:

- Vid fel eller haveri där det finns risk för följdskador (exempelvis vid vattenläckage).
- Vid andra brådskande fall, exempelvis om värmeanläggningen inte fungerar vintertid.

OBS!

Jour uttryckning för icke akuta fel, debiteras den som anmält felet. Om du själv orsakat felet (t.ex. stopp i avloppet) blir du betalningsskyldig.